

# 果たし状

## 島田市ご当地検定【大人編】

第1弾・そんなの当たり前だよ！島田の常識問題

解答・解説

島田市 地域生活部 地域づくり課

平成27年11月13日



島田市ご当地検定【大人編】第1弾解答

Q1 旧島田市と旧金谷町が合併したのはいつでしょうか？

- ①平成15年5月5日 ②平成15年4月1日 ③平成17年5月5日 ④平成17年4月1日 ⑤平成18年4月1日

Q2 島田市と旧川根町が合併したのはいつでしょうか？

- ①平成15年5月5日 ②平成18年4月1日 ③平成19年4月1日 ④平成20年5月5日 ⑤平成20年4月1日

旧島田市と旧金谷町が平成17年5月5日に合併し、新しい「島田市」が誕生し、今年の5月5日で誕生10周年を迎えました。

また、島田市と旧川根町が合併したのは平成20年4月1日です。この合併によって島田市の人口が10万人を超えました。



▲新島田市 開市式



Q3

島田市、牧之原市を跨る「富士山静岡空港」が開港された日はいつでしょうか？

- ①平成19年6月4日 ②平成20年6月4日 ③平成21年6月4日 ④平成22年6月4日 ⑤平成23年6月4日

Q43

富士山静岡空港の滑走路の長さは何メートルでしょうか？

- ①2000 ②2500 ③3000 ④3500 ⑤4000

「富士山静岡空港」が開港したのは平成21年6月4日で、今年開港6周年を迎えました。

滑走路は長さ2,500メートル、幅60メートルとなっています。





Q4

江戸時代の大井川では、旅人たちは川越人足たちの手を借りなければ渡ることができず、川越遺跡周辺は大変賑わっていました。さて、川越しの料金を決めたり、川札を売った所をなんというのでしょうか？

①荷縄屋 ②川会所 ③札場 ④立会宿 ⑤口取宿

【荷縄屋】

川越しのために荷を梱包し直したり、荷造りの道具やわらじ、笠などを販売していたといわれている所。

【札場】

人足の川札を回収し、現金に替えて人足に分配した所。

【立会宿】

立会人(川越しを待っている旅人たちを番宿や越場まで案内する役目)が詰めていた所。

【口取宿】

老年の川越人足が集まり、各人足に偏りが出ないよう荷物や仕事を割り振った所。



▲川会所



Q5 FM島田の周波数は次のうちどれでしょうか？

- ①98.7 ②87.6 ③77.7 ④76.5 ⑤85.9

Q27 FM島田が開局した年はいつでしょうか？

- ①平成20年10月 ②平成21年10月 ③平成22年10月 ④平成23年10月 ⑤平成24年10月

FM島田は平成20年10月1日に開局しました。本社・スタジオは島田市民総合施設おおりの3階にありますが、「おび・りあ」にサテライトスタジオを構え、公開放送を行っています。

月曜日から金曜日までの毎日、お昼の12時5分からは広報しまだなどに掲載された行政情報をわかりやすくお伝えする「マイホームタウン島田」を放送しています。



▲マイホームタウン島田





**Q6** 浜松県公選民会代議員選挙において、現在の島田市横岡・島などで、女性が日本で始めて投票した日はいつでしょうか？

①明治6年7月30日 ②明治7年7月30日 ③明治8年7月30日 ④明治9年7月30日 ⑤明治10年7月30日

明治9年の7月30日に横岡・島などに住んでいる女性が日本で初めて選挙権を行使（投票）し、島田市では7月30日を男女共同参画の日としています。昨年度から7月30日に女性議会を開催しており、その取り組みが評価され、今年第10回日本マニフェスト大賞優秀賞を受賞しました。



▲女性議会

▼女性議会ポスター

**JOsei Gikai**  
男女共同参画啓発事業  
第2回 島田市女性議会

感動させる20分  
「JOsei Gikai」8人が1人20分で女性の立場の「声」を伝える  
「島田市議会」と同様に女性議員の質問や提案に対し市長や幹部職員が答弁！発言は市政運営の参考に！！

市内在住で高校生以上の女性ならばOK  
議員立候補は6月12日(金)まで  
投票は先着10人限定。また、ネット中継も予定で視聴可能  
パブリックビューイング！

**ROCK YOU!**

7/30(木) 島田市「男女共同参画の日」  
9:00～12:10

詳細は地域づくり課へ  
〒427-8502 島田市中央町1-1(島田市役所 2階)  
電話:0537-567122 FAX:0537-567915  
Eメール:chiikazukuri@city.shimada.lg.jp



Q7

老人クラブの活動拠点で、伊太和里の湯の隣にある「老人福祉センター」の名称は何でしょうか？

- ①伊太げんきの里 ②伊太はげみの里 ③伊太なごみの里 ④伊太生きがいの里 ⑤伊太あんしんの里

伊太なごみの里は平成21年にオープンしました。「田代の郷 伊太和里の湯」に隣接し、内装や外装に多くの県内産の杉を用いており、木の温もりを感じることのできる空間になっています。平成21年度には木材利用推進中央協議会会長賞を受賞しています。



Q8

「具たくさんしまだ汁」最後に何をかけるのがポイントでしょうか？

- ①のり ②ねぎ ③ふりかけ ④だし粉 ⑤お茶の葉

「具たくさんしまだ汁」とは島田市の野菜などを豊富に入れた、具たくさんの汁ものです。

味や材料は特に問いませんが、地元の野菜を1品入れたり、最後にお茶の葉をかけることが条件です。

島田市の食育推進のイメージキャラクター「しる子ちゃん」も覚えてください！





Q9 子どもにも人気!伊久美の山奥の観光名所、どんな魚の釣りが楽しめるでしょうか?

①いわな ②あゆ ③やまめ ④かじか ⑤いとう

伊久美にある「やまめ平」では、清流のほとりでゆったりと自然を満喫し、7つの溪流に見立てた釣り池ではやまめが1時間釣り放題。

やまめのつかみ取りや、塩焼き、やまめの釜飯、薫製、バーベキューコーナーなど、家族と楽しい時間を過ごせます。ロッジ「緑風の森」では宿泊もできます。

【やまめ平】

島田市笹間下1707

TEL 0547-39-0244



**Q10** 島田市内には農家体験等ができる農林家民宿は2軒ありますが、「いつか」ともう一つはどこでしょうか？

①ログ・みそら ②みらいログジ ③ヒュッテかわね ④あおぞらハウス ⑤ログ・おおぞら

「いつか」「ログみそら」どちらも平成25年8月にオープンしました。

栗拾い、野菜の収穫等の農作業、梅干・みそ・こんにゃく・かしわ餅作り等の農林産物の加工の体験ができます。

【ログみそら】

島田市川根町家山3162-1

TEL 090-2575-1961(小澤)

【いつか】

島田市川根町家山3434

TEL 080-6948-2171(水野)



▲ログみそら



▲いつか





Q11

しまだ大井川マラソンinリバティのボランティアスタッフのことを何とよぶでしょうか？

- ①マラソンボランティア ②おもてなし隊 ③にぎやかし隊 ④ふれあい隊 ⑤リバティ隊

平成21年から始まった「しまだ大井川マラソンinリバティ」は毎回多くの市民ボランティアの方に支えられ運営しています。

「おもてなし隊」のみなさんは毎回ランナーから大変好評をいただいております、ランナーの声によって選ばれる「全国ランニング大会100選」に選ばれ続けています。





Q12

明治12年に完成 牧之原台地の開拓農民からの出資により建てられた為 関係者以外からは通行料金を取った事から現在も賃取橋(有料)であり 世界一の長さを誇る木造歩道橋でギネスに登録されている橋名は何でしょうか？

- ①錦帯橋 ②島田橋 ③潮風橋 ④猿橋 ⑤蓬萊橋

大井川にかかる蓬萊橋(ほうらいばし)は、全長897.4メートル、通行幅2.4メートルの木造歩道橋です。

貴重な歴史的土壌改良施設として県内外から多数の観光客が訪れる島田市を代表する観光スポットです。

国内でも数少ない賃取橋(ちんとりばし)として有名で、平成9年12月30日には「世界一の長さを誇る木造歩道橋」としてイギリスのギネス社に認定されました。

長い木＝長生きの橋、全長897.4(やくなし＝厄無し)の語呂合わせで縁起のいい橋として人気があります。



Q13

昔から一番茶が終わると茶農家や茶工場で間で「ほいろあげ」を行った。焙炉の神様への感謝が始まりと言われ このお茶への感謝の思いを込めて 昭和27年から開催された祭り名は何でしょうか？

- ①家山お茶感謝まつり ②金谷お茶感謝祭り ③川根お茶まつり ④金谷茶まつり ⑤大井川お茶奉納祭り

銘茶の産地「金谷」で二年に一度行われる「金谷茶まつり」。新茶の季節の到来を告げる祭りです。祭りのメインはやはり茶娘道中です。茶摘み衣装をまとった茶娘約千三百人が華麗な踊りを披露します。夕方からは法被姿の若者が威勢良く引き回す屋台道中、力強い川越し太鼓の演奏などが行われます。夜間に行なわれる創作踊りも圧巻です。





**Q14** 揃いの浴衣姿に様々な日本髪、島田髷を結った髷娘たちが島田市内を練り歩く「島田髷まつり」が行われるのは毎年いつ？

- ① 9月第3日曜日 ② 9月第4日曜日 ③ 10月第1日曜日 ④ 10月第2日曜日 ⑤ 10月第3日曜日

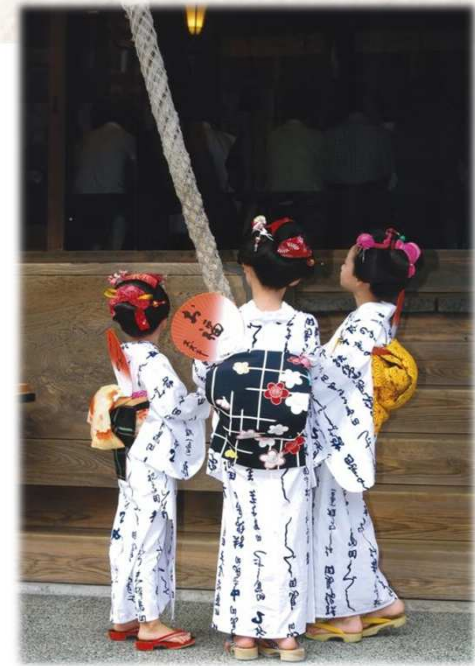
**Q34** 日本髪の中でも有名な島田髷の考案者ともいわれている遊女「虎御前」の菩提寺はどこでしょうか？

- ① 白岩寺 ② 静居寺 ③ 東光寺 ④ 鵜田寺 ⑤ 天徳寺

島田髷については諸説あり定かではありませんが、島田出身の大磯の遊女「虎御前」が考案して結ったのが始まりと伝えられています。

昭和8年9月17日に虎御前感謝祭が行われ、以来「島田髷まつり」として開催されてきました。

様々な型の島田髷を結い、揃いの浴衣を着た髷娘たちが奉納踊りをしながら市内を歩く「島田髷道中」の後、鵜田寺にて髷供養感謝祭が行われます。





**Q15** 現在の島田市の市章のデザインの説明として間違っているものは次のうちどれでしょうか？

- ①島田(SHIMADA)市の「S」の文字をかたどっている。 ②青色が使われている。 ③緑色が使われている。  
④ピンク色が使われている。 ⑤上部は2本ライン、下部は3本ラインである。

SHIMADASHIの『S』の文字をかたどり、東海道の中心から全国に広がる躍動感を表現し、青は大井川を、緑はお茶を表し、豊かな自然をイメージしています。

新しい島田市が誕生した平成17年7月14日に制定されました。

全国から応募のあった887点から市民投票などを経て決定しました。

市民投票ではなんと、4,109人もの人が投票しました。



Q16

金谷公民館と金谷図書館の愛称は何でしょうか？

- ①ちゃくら ②ロクティ ③みんくる ④くらら ⑤しろやま

この施設は、金谷公民館と金谷図書館で構成する複合施設「金谷生涯学習センター」と言われていますが、「みんくる」という愛称がすっかり定着しています。

「みんくる」という愛称は平成17年のオープンの際に市民からの公募で決定し、当時金谷小学校6年生の女の子の案が採用されました。

「みんなが沢山来るような素敵な公民館・図書館になってほしいな」という願いが込められています。



**Q17** 宿泊体験施設である「島田市山村都市交流センターささま」元々は何の施設として利用されていたのでしょうか？

①消防署 ②小学校 ③病院 ④役場 ⑤公民館

平成18年度で廃校になった旧笹間小学校(旧川根町)を改修し、平成21年4月に「山村都市交流センターささま」として宿泊施設に生まれ変わりました。

この施設では、笹間地区の豊かな自然を生かして、さまざまな生活体験学習やスポーツ・文化などの活動の場としてご活用いただけます。

【山村都市交流センターささま】

島田市川根町笹間上394

TEL 0547-54-0661





**Q18** 年末に作られるジャンボ干支はどこの地区で作られるでしょうか？

①井口 ②大代 ③横岡 ④川根町身成 ⑤笹間

大代の地元の村おこしグループ「王子田の会」が作成し、昨年末に完成した、今年の干支「羊」で20作目になります。



**Q19** 島田市内にある国登録文化財の数は次のうちどれでしょうか？

①1 ②2 ③3 ④4 ⑤5

国の登録文化財とは平成8年にスタートした制度でわが国の残していきたい風景や建造物など、時代の特色をよくあらわし、再びつくることができない文化財を守り、地域の資産として活かすための制度です。

市内には徳兵衛酒店店舗兼主屋、土蔵（平成19年登録 島田市川根町家山685-1）と旧片岡醸造所酒蔵（平成26年登録 島田市横岡新田193）の3件が登録されています。



▲徳兵衛酒店店舗兼主屋



▲徳兵衛酒店土蔵



▲旧片岡醸造所酒蔵





Q20

島田宿は江戸から数えて東海道何番目の宿場町でしょうか？

①21

②23

③25

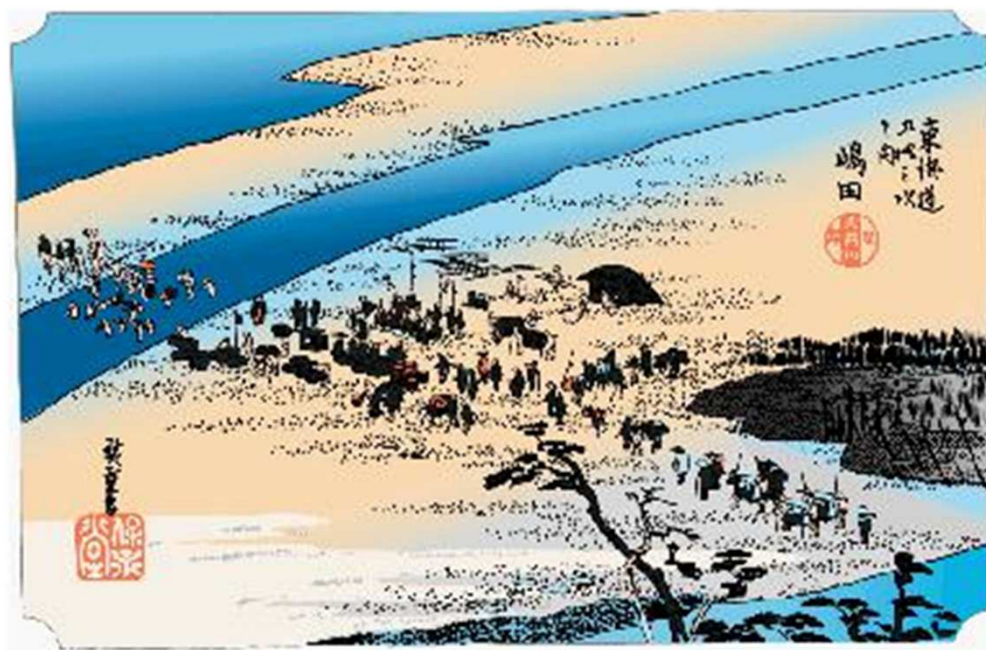
④27

⑤29

島田宿は東海道五十三次の23番目の宿場です。

当時は増水で大井川の川越が禁止されると、お伊勢詣りなどの江戸から京都方面へ上る旅客が足止めされ、さながら江戸のような賑わいをみせていました。

「箱根八里は馬でも越すが 越すに越されぬ 大井川」と詠われた、東海道の難所のひとつでした。





## Q21 島田市議会議員の定数は何人でしょうか？

①16人 ②18人 ③20人 ④22人 ⑤24人

平成20年4月の旧川根町との合併当時は29人でしたが、その後定数を2回見直し現在は20人となっています。

市議会には、定期的に年4回開かれる定例会と、必要に応じて開かれる臨時会があり、定例会は2月、6月、9月、11月に開催されます。また本会議に出された議案等を審査・調査するための委員会もあります。

議員のみなさんは議会開会中以外にも市民の意見を聞くための活動を積極的に行っています。



▲島田市議会議場



Q22

島田市消防本部管内で救急隊が到着するまでの平均時間は約何分でしょうか？

- ①約1分 ②約3分 ③約8分 ④約13分 ⑤約20分

平成26年の全国平均は約8分30秒ですので、島田市は全国的に遅いわけではありませんが、全国的に現場到着時間は年々伸張している傾向にあります。その大きな要因が「不必要案件での呼び出し」であり、これにより救急出動件数が増加し、救急活動がオーバーフロー気味となっています。

定期的な通院や、風邪や歯痛など緊急性のないときに救急車を呼んだり、「順番待ちが嫌だから」等の理由で救急車を利用することはやめましょう。

本当に救急車が必要な人に迅速に対応できるよう、みなさんの救急車の適正な利用をお願いします。



Q23

川根地区にある子育て世代型住宅の名称は何でしょうか？

- ①ふれんど ②ちやいんど ③かわね ④おおいがわ ⑤ぱーく

ちやいんどは平成23年3月に完成しました。名称募集の際には70件の応募があり、お茶とチャイルド（子ども）を掛け合わせたこの名称が選ばれました。

この子育て世代型住宅は、旧川根町役場跡地に建設されました。

3階建てで全て2LDKタイプの全18戸の住宅です。





Q24

プラザおおりの場所には以前何が建っていたでしょうか？

- ①小学校 ②中学校 ③図書館 ④市民病院 ⑤幼稚園

島田市民病院は昭和54年(1979年)に現在の場所で開院するまでは、現在のプラザおおりのある場所に建っていました。



▲当時の島田市民病院(現在はおおり)



**Q25** 向島町と大井町を結ぶ電灯小路。なぜ、電灯小路と呼ばれるのでしょうか？

- ①島田で初めて道路に電気が点いたところだから ②かつて通り沿いに電灯会社があったから  
③日本に電灯を導入した人の生家があったから ④日本に電気が導入された日に開通した道だから  
⑤電気系技師が多く住む地域だったから

島田地区で製材業が盛んだった頃、製材所から出る「おがくず」を有効利用しようとおがくず火力発電が発案され、明治41年(1908年)に「島田電燈(発電所)」が設立され、翌明治42年(1909年)に運転を開始、町内2,200燈に点燈されました。

明治43年(1910年)に一丁目から宮小路の間に「電燈小路」が開設されました。



▲現在でも石碑が残っています



**Q26** 島田市の面積は、何平方キロメートルでしょうか？

- ①305.11km<sup>2</sup> ②315.70km<sup>2</sup> ③317.55km<sup>2</sup> ④351.70km<sup>2</sup> ⑤357.11km<sup>2</sup>

**Q37** 島田市役所本庁舎前玄関の標高は海拔何mでしょうか？

- ①56.1m ②56.2m ③56.3m ④56.4m ⑤56.5m

### 島田市の位置

島田市は、静岡県のほぼ中央に位置しています。北には南アルプスへ続く山々が連なり、南西には緑豊かな牧之原台地が広がります。また、南アルプスに源を発し、駿河湾にそそぐ大井川が、市内を流れています。

島田市の面積	315.70平方キロメートル
島田市の広がり	東西約23キロメートル、南北約31キロメートル
市役所(本庁舎)の位置	東経138度10分34秒、北緯34度50分11秒、海拔56.4メートル

▲市のホームページより





Q28 大井川鐵道と姉妹鐵道であるのはどこでしょうか？

- ①ノーフォーク・サザン鐵道 ②ウランバートル鐵道 ③チベット鐵道 ④ロートホルン鐵道 ⑤スイス鐵道

蒸気機関車の保存運転を行っている縁から、昭和52年(1977年)12月19日にスイスのブリエンツ・ロートホルン鐵道と姉妹鐵道提携を結びました。

この縁で旧金谷町が平成8年8月10日にブリエンツ村と姉妹都市提携を結び、現在も交流が続いています。



▲大井川鐵道のSL

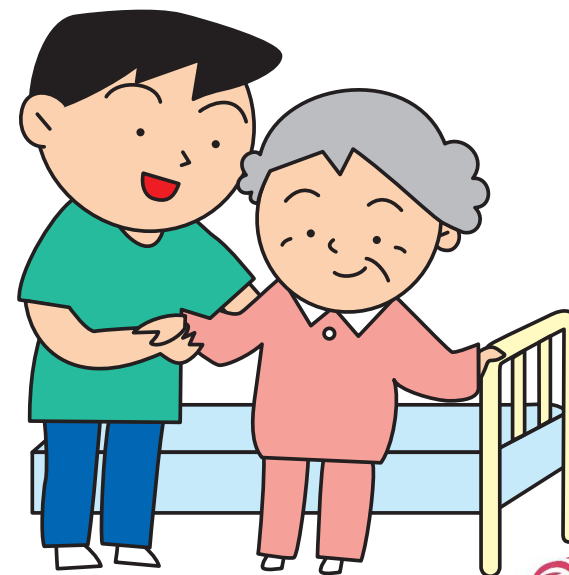


**Q29** 平成27年度から平成29年度までの島田市の65歳以上の方の介護保険料は月額4,550円です。  
これは県内35市町の中で何番目に安いでしょうか？ ヒント:県平均は5,124円です。

- ①1番目 ②3番目 ③7番目 ④11番目 ⑤17番目

「介護保険制度」とは40歳以上の人たちみんなで保険料を払い、いざ介護が必要になったときでも、自分らしく暮らせるように、本人や家族の経済・体力・心の負担を軽くし、みんなで支えあおうと生まれた制度です。

上記の介護保険料について、月額4,550円(基準額)は、島田市の標準的な金額です。島田市の介護保険料は基準額をもとに所得等に応じて、11段階に分かれています。



Q30

島田市の茶園面積は約何ヘクタールでしょうか？

- ①2    ②20    ③200    ④2,000    ⑤20,000

島田市には「島田地区」「金谷地区」「川根地区」と3つの茶産地を有し、それぞれで生産されるお茶にはそれぞれの歴史や特徴があります。2005年の農林業センサスによると島田市の茶園面積は2,087ヘクタールとされています。





Q31

蓬萊橋から初倉側に見える銅像は誰でしょうか？

- ①阪本藤吉 ②松尾芭蕉 ③栄西禅師 ④中条景昭 ⑤千利休

中條金之助景昭(ちゅうじょう きんのすけ かげあき)は幕末の混乱期に新番組として旗本を率い江戸市中取締りに任じた剣の達人でした。

江戸城明け渡しの後、慶喜に従って静岡へ移り住み、勝海舟等の勧めで240名余りの無祿の移住士族を率いて牧之原の茶園開拓に入植しました。

剣を鋤に持ち替えての開拓事業で苦難の連続でしたが、最後まで破綻を来すことが無かったのは隊長としての中条景昭の殖産報国の固い信念と統率力によるものといえます。



**Q32** 島田市が企業を誘致するときのセールスポイントで、間違っているのはどれでしょうか？

- ①陸海空の交通結節点機能 ②豊富で良質な水 ③強固な地盤 ④地元産品とのコラボ ⑤晴天が多い気候

島田市の企業誘致セールスポイント

- 陸（東名、新東名、東海道本線）、海（御前崎港）、空（富士山静岡空港）の交通拠点が交差する好立地
- 大井川や地下水脈などの豊富な水資源に加え、長島ダムによる安定供給、万全な治水
- 大井川が運んだ砂れき層に立地
- 茶、花き、柑橘作物、レタス、いちごなど比較的高単価の農産物の生産が盛ん
- 木材加工、パルプなどの関連産業



▲近年島田市内に立地した企業





Q33

3年に1度の開催となる島田大祭(帯祭り)で、大奴の行列は総勢何名で舞を披露するでしょうか？

- ①17名 ②21名 ③25名 ④27名 ⑤31名

3年に1度、10月中旬に開催される島田大祭。大井川鎮護や安産の神として信仰されている大井神社の祭りで、元禄8年(1695年)に神事祭式が定まり、初めて神輿が渡御されてから平成25年開催の大祭で107回目でした。

当初の供奉の行列は、神輿の他に代官をはじめ宿役人、一般の宿民が続き、鹿島踊りや大奴もこの時代から加わっていました。

現在では一般に「帯まつり」の名で知られ、その名は島田宿に嫁いできた女性が安産祈願を大井神社にお参りしたあと、宿場内に帯を披露していたものが、いつしかお嫁さんの代わりに大奴が金爛緞子(きんらんどんす)の丸帯を太刀に掛けて練り歩くようになったことに由来し、日本三奇祭に数えられています。



Q35

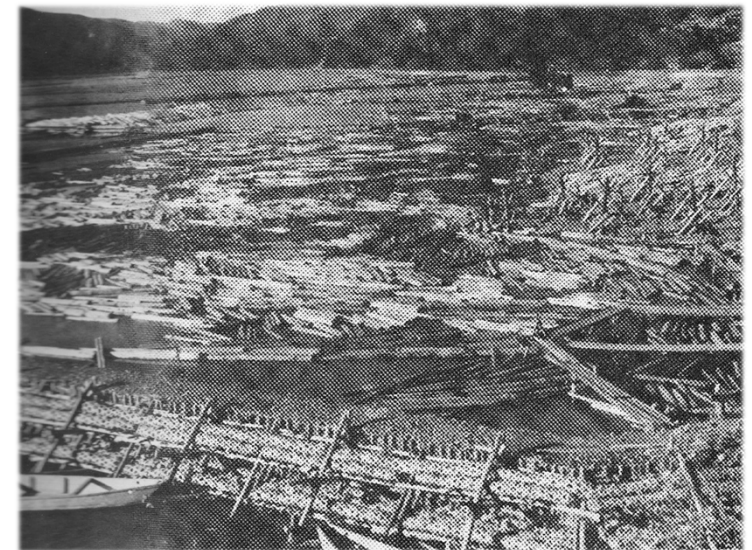
島田市では木材運搬のため運河の用途をもつ人工的な河川がたくさんありますが、中でも古い歴史のある島田川から分かれた3河川とは中溝川、宮川とあと1つは次のうちどれでしょうか？

- ①ドンボリ川 ②問屋川 ③堅物川 ④御飯屋川 ⑤竜泉院川

天正18年(1590年)頃、豊臣秀吉から周辺の土地を与えられた徳川家康が島田周辺の管理を長谷川藤兵衛長盛に命じ、以降長谷川藤兵衛が5代にわたり島田をおさめました。

3代目の長谷川藤兵衛長勝が田畑の水不足を解消するために水神山の大岩に穴をあけ1キロメートルの水路をつけ、その先に「中溝川」「宮川」「問屋川(といやかわ)」の3つの用水路を造りました。

ちなみに現在でも使われている「三ッ合町」という地名はその用水路が合わさることに由来しています。



▲木都と呼ばれていた頃の島田(明治頃)





Q36

島田宿大井川川越遺跡で現在建物がない番宿は何番宿でしょうか？

- ①二番宿 ②三番宿 ③四番宿 ④六番宿 ⑤十番宿

島田宿の現在の番宿には四番と八番の宿がありません。

なぜ無いのかは伝承で伝わらなかったためと考えられています。

ちなみに金谷宿は一番から十番までのおおよその位置が判っています。





**Q38 市立島田市民病院開設当時、中心となって支援した大学はどこでしょうか？**

- ①ベルリン大学 ②仏教大学 ③早稲田大学 ④オックスフォード大学 ⑤京都大学

市立島田市民病院は昭和21年に島田町立診療所として発足し、昭和32年12月に初代北旭院長が、当時の森昌也市長、京都大学医学部などの関係機関の協力を得て、診療科目9科、病床数180床の病院として開院しました。

現在でも京都大学からは医師の派遣等でご協力をいただいています。



Q39

幕末に近江屋事件で坂本竜馬が暗殺されましたが、暗殺に関わったとされる京都見廻組の一員で、旧初倉村の村長を務めたのは誰だったのでしょうか？

- ①近藤 勇 ②佐々木只三郎 ③中岡慎太郎 ④今井信郎 ⑤岡田以蔵

今井信郎(いまい のぶお)は幕末から明治初期の武士で、京都見回組に参加しており、近江屋事件で暗躍したとされています。

明治維新後は、自由民権運動を展開した三養社に携わり、現在の初倉地域(榛原郡初倉村)の村長を務めました。



**Q40** 島田市には多くの新エネルギー設備がありますが、まだ島田市にない設備はどれでしょうか？

①小水力発電所 ②メガソーラー ③木質バイオマス発電 ④太陽熱温水器 ⑤温泉メタンガス発電

- ・小水力発電は伊太地区
- ・メガソーラーは伊太地区と湯日地区
- ・木質バイオマス発電は市内企業
- ・太陽熱温水器は多くの家庭

にありますが、温泉メタンガス発電の設備は平成27年11月現在では島田市にはありません。



▲小水力発電所(伊太地区)

▼ソーラーパークしまだ(伊太地区)





**Q41** 姉妹都市提携を結んでいるアメリカ合衆国リッチモンド市にあるのはどれでしょうか？

- ①ホウライブリッジ ②シマダミュージアム ③オビアベニュー ④シマダフレンドシップパーク ⑤シマダタワー

昭和36年(1961年)にワシントンで開催された世界市長会議が縁で、両市民間の友好親善を基調として、教育、文化、産業交流を図ることにより両市民間の相互理解を深めることを目的に、その年の12月12日に姉妹都市提携を結び、平成23年には50周年を迎えました。

リッチモンド市には市役所にシマダルームという会議室、市長室前には過去交流で交わしてきた品や島田市から贈られた品が展示され、シマダフレンドシップパークという公園があるなど長く深い交流の証を垣間見ることができます。



▲平成27年度のリッチモンド市からの  
友好親善使節



**Q42** 平成26年度から島田市が実施している、地域における「結婚から子育て」までの支援者を養成する講座の名称は「地域…講座」?

- ①おせわ人 ②おせっかち人 ③かっちかち人 ④おせっかい人 ⑤おしりあい人

島田市では、おおむね50代～70代の結婚・子育て支援活動に意欲がある人を地域おせっかい人に養成し、他の子育て支援団体と連携しながら、結婚・子育て支援活動に精力的に取り組む団体の設立を目指しています。

地域おせっかい人が中心となる子育て支援団体が、他の子育て支援団体と交流を持ちながら活動することで、結婚・子育て支援に多世代の男女が積極的に関わるあたたかな地域づくりと地域における少子化対策の強化を図っています。



Q44 島田図書館分館にある「清水文庫」の本は、誰が集めた本でしょうか？

- ① 清水眞一 ② 清水進一 ③ 清水信一 ④ 清水伸一 ⑤ 清水晋一



ダニエル彗星の再発見という輝かしい功績を残した故清水眞一翁が生前に収集した書籍・雑誌・書簡など、貴重資料を清水文庫で保管・展示しています。

清水眞一翁は天文の分野で功績を残しただけでなく、文化人として地域文化の発展にも大きく寄与され、島田市名誉市民第一号の栄誉に輝いています。





**Q45** 川根町笹間にある著名な小説家に関連した施設は何でしょうか？

- ①清水文庫 ②平野コレクション ③海野光弘版画記念館 ④松本文庫 ⑤夏樹文庫

推理小説を主に書く、夏樹静子さんが笹間に疎開してきたことがきっかけでできました。

約1,500冊の蔵書のうち、夏樹さんの本は約400冊ほど所蔵されています。

また現在でも2年に1度「夏樹静子感想文コンクール」が開催されています。



**Q46** 静岡地域消防救急広域化が始まるのはいつからでしょうか？

- ①平成28年4月 ②平成28年5月 ③平成28年6月 ④平成28年7月 ⑤平成28年8月

消防本部の統合により、総務・指令部門や行財政運営の効率化を図り、消防体制の整備・充実強化を実現し、住民サービスの向上を目指すものです。静岡地域では、今後、移行準備計画に基づき、平成28年4月1日の広域化実現を目指して協議を進めています。

すでに静岡市、島田市、牧之原市、吉田町及び川根本町の静岡地域3市2町間において、広域化後の消防の円滑な運営を確保するために広域消防運営計画を策定しており、今後も引き続き広域化に向けた準備作業を進めていきます。

消防の広域化は消防体制の充実強化を図るために行うものであり、消防署所の配置などは現体制を維持するとともに、適正な人員配置により、消防力の充実に努めていきます。



## Q47 一級河川 大井川の水源はつぎのうちどれでしょうか？

- ①間ノ岳 ②富士山 ③槍ヶ岳 ④北岳 ⑤御嶽山

大井川は南アルプス南部、静岡県・長野県・山梨県の県境付近にある間ノ岳に源を発しています。

古くから島田市民の生活に大きく関係しており、「島田」という名称も、その昔大井川の氾濫によって形成された島状の土地(中洲)を田に開墾した(島を田にした)ことから「島田」と名付けられたと言われています。

現在でも「島田市章」「島田市歌」「島田市民憲章」など様々な場面で「大井川」という単語が使われています。





Q48

大井川右岸の島田市牛尾地先には牛尾山と呼ばれる台地があり、この台地は大井川に突き出したような地形となっており、川幅が極端に狭く、流れを大きく阻害していることから重要な水防箇所となっていました。国土交通省では、この阻害箇所を改修するために牛尾山の北側を削って川幅を広げる工事を行っています。この牛尾山の上流部にはある戦国武将がつくらせたという堤防(つつみ)が現存しており、天正の瀬がえといわれるこの大工事により大井川の流れが現在の位置に落ち着き、五和地区に肥沃な水田が開墾される大きな要因となったと考えられています。この堤防は何と呼ばれているでしょうか？

- ①今川堤 ②信玄堤 ③一豊堤 ④大御所堤 ⑤田沼堤

山内一豊は遠江国掛川に5万1000石の所領を与えられ、掛川では城の修築と城下町づくりを行っていました。

大井川の堤防の建設や流路の変更は川向を領する駿府城主・中村一氏とともに行ったと言われています。



**Q49** (仮称)東海地震の際予想される島田市内の建物被害の棟数は、約何棟程度でしょうか？

- ①5,000棟 ②6,000棟 ③7,000棟 ④8,000棟 ⑤9,000棟

島田市では想定される巨大地震や予想される被害の状況、突然地震がおきた場合や地震の予知に関する情報が発表されたときに何をしたらよいのか、避難する場所や家庭における日ごろの備えなどについて、静岡県地震防災センター小林佐登志所長の監修のもと「防災ガイドブック」としてまとめ、平成27年4月に市内全戸に配布しています。

このガイドブックは、1冊で地震や津波、液状化、洪水等、各種災害に関する知識や対策、対応方法などを広く学べる内容となっていますので、防災対策にお役立てください。

転入された方へは、市役所市民課窓口・各支所にて配布しています。





Q50

島田市には、世界の名器といわれるベーゼンドルファー社製のコンサートピアノが、プラザおおりと川根文化センターにあります。ではこのピアノはどこの国で作られたピアノでしょうか？

- ①ドイツ ②オーストラリア ③アメリカ ④オーストリア ⑤日本

島田市文化協会と島田市教育委員会は毎年「あなたも弾けますベーゼンドルファー」と題し、市民のみなさんがこの名器を演奏するイベントを開催しています。

来年(平成28年)も10月2日(日)にプラザおおりでの開催を予定していますので、ぜひご参加ください。





# 解答・解説はこれで終わりです。 第2弾以降は...

## ■第2弾 ええ、それって本当！知っとくと得するかも！

### ちょっとマニアックな島田の問題

問題用紙：広報しまだ11月号と一緒に各世帯に配布

解答：広報しまだ12月号に掲載（市のHPでも公開します）

## ■第3弾 島田マイスターの称号を手に入れよう！「島田Love検定試験」

検定試験実施日：平成28年3月13日（日）

会場：島田市民総合施設プラザおおるり

※詳細は広報しまだ12月号に掲載（市のHPでもお知らせします）

※検定試験は有料で実施する予定です



# お問い合わせ

---

## ■島田市 地域づくり課

TEL 0547-36-7197

FAX 0547-36-7815

Mail [chiikizukuri@city.shimada.lg.jp](mailto:chiikizukuri@city.shimada.lg.jp)

おしまい

