

2022  
CITY OF SHIZUOKA

# しずおか 子育てハンドBook

あったかしずおか

ちょうどいいしずおか  
のほん子育て



編集：静岡市役所 子ども未来局子ども未来課  
発行：静岡市

# Montessori ちゃいるどはうす

中吉田園

静岡市駿河区中吉田19-4  
TEL. 054-395-5250

開園時間 7:30~19:00  
(休園 / 日曜・祝祭日・年末年始)

子どもが生まれながらに持つ『自分を育てる力』を  
最大限発揮できる自由と環境を提供します。

モンテッソーリ教育・バイリンガル教育・自然教育・日本文化教育  
プログラミング教育・スイミング・リーベ式運動遊びを  
実施しています。

地球の子ども株式会社

# Montessori ちゃいるどはうす

草薙園

静岡市清水区草薙杉道3-1-26  
TEL. 054-368-7858

開園時間 7:30~18:30  
(休園 / 日曜・祝祭日・年末年始)

- 01 のほほん子育て
- 05 静岡市の子育て支援
- 07 POLEPOLE 子育て
- 09 ハンドブック早見表
- 11 おでかけ MAP  
(市街地 / 葵区・駿河区 / 清水区)

- 19 子どもや子育てのことで  
ちょっと困ったとき

## 第1章 ようこそ赤ちゃん



- 18 To Do List / 妊娠届出書 / 母子健康手帳 / 妊婦健康診査 / 保健福祉センター / 出生届
- 19 プレババ・ママの教室 / 子どもの健康診査 / こんにちは赤ちゃん訪問 / 育児相談
- 20 子育て支援ヘルパー / 産後ケア
- 21 ママケアデイサービス
- 22 食の教室 / 歯の教室 / 静岡こども救急電話相談 / 児童相談所虐待対応ダイヤル
- 23 予防接種 Navi / 予防接種の種類・スケジュール
- 25 【コラム】広がる孫育て

## 第2章 子育てで困ったら...



- 27 一時預かり (中央子育て支援センター / こども園、保育園等)
- 28★ファミリー・サポート・センター / 子育て短期支援事業 (ショートステイ)
- 29★病児・病後児保育 / 緊急サポートセンター
- 30★子どもの発達に気がかりなとき
- 33★ひとり親家庭相談窓口 / 母子自立支援プログラム策定等 / 母子家庭等日常生活支援
- 34★ひとり親家庭生活支援 / ひとり親サポートセンター

## 第3章 手当&助成



- 36★手当・助成の種類
- 37★児童手当 / 子どもの医療費助成 / 母子家庭等医療費助成
- 38★交通遺児等福祉手当 / 遺族年金
- 39★児童扶養手当 / 就学援助制度
- 40★自立支援教育訓練給付金 / 高等職業訓練促進給付金等  
高等学校卒業程度認定試験合格支援 / 母子父子寡婦福祉資金貸付金
- 41★特定優良賃貸住宅入居者への家賃低廉化制度 / 子育て世帯宅地提供 / 市営住宅子育て世帯優先入居
- 42 【コラム】災害に備えて

★印は小学生も  
対象の事業です。

## 第4章 入園



- 44 施設の種類 / 1日の流れ
- 45 認定こども園・保育園・幼稚園 (施設型給付) 等の利用方法
- 47 静岡市利用者負担額表 (保育料)
- 48 従来どおりの幼稚園の利用方法
- 49 幼児教育・保育の無償化
- 50 静岡市の認定こども園・保育園・小規模保育施設等の一覧
- 56 静岡市の幼稚園の一覧
- 58 静岡市の認可外保育施設の一覧
- 59 【コラム】子ども食堂

しずおかし  
子育て  
ハンドブック

## 第5章 子育て支援施設



- 61★子育て支援施設等 / しずおか子育て優待カード・子どもカード
- 62 子育て支援センター
- 63 子育てサロン・子育てトーク / あそび・子育ておしゃべりサロン
- 64★児童館 / おもちゃ図書館 / おもちゃ病院
- 65★ま・あ・る / る・く・る / 日本平動物園 / 図書館
- 67 子育て支援サークル
- 73 【コラム】子どもの権利条約

## 第6章 もうすぐ小学生

- 74★小学校の入学手続きについて
- 75★放課後児童クラブ / 放課後子ども教室
- 79 【コラム】ちょっと困ったとき

2022  
静岡市  
CITY OF SHIZUOKA



ちよぅどいい  
しずおか

あったか  
しずおか



気候だけでなく

『人のあたたかさ』がある静岡市

『自然ならではのあそびやすさ』

『都会ならではの暮らしやすさ』

そのバランスが

“ちよぅどいい” 静岡市

のほほん  
子育て



そんな静岡市で、  
ゆとりのある“のほほん子育て”を  
楽しんでください。

## しずおかのここがちよぅどいい!!

### Point 1



自然がいっぱいで

“あそびやすい”

☆海も山もすぐ近く！  
安心して遊べる公園もいっぱい!!



常盤公園



入山親水公園

### Point 2



都会ならではの

“暮らしやすい”

☆中心市街地には美術館、科学館など文化  
施設もたくさんあります。



る・く・る

### Point 3



気候も人も

“あったかい”

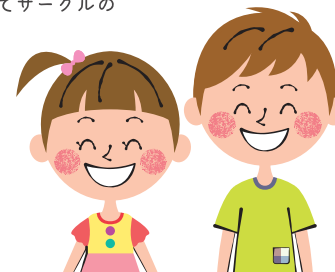
☆雪もほとんどふらず、年中過ごしやすい。  
お茶・みかん・いちご・桜えびなど海の幸、山の幸がいっぱい。  
支援センターや児童館・子育てサークルの  
活動もさかんです。



市内で子育て中のパパ・ママや子育て支援に  
取り組む人たちの生の声を積極的に吸収!



静岡市の強みを再認識し、全国へ発信!  
子育てのしやすい環境づくりの実現を  
目指します

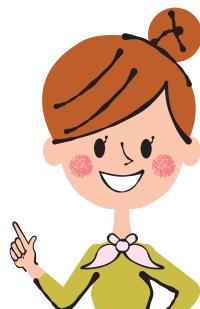


「子育てハンドブック」デジタル版はこちら→



# しずおか子育て日記 のほん子育て

子どもの笑顔があふれるまち、静岡市。子どもの成長に応じた切れ目のないサポートの実現に取り組んでいます。※詳細は各ページをご覧ください。



**Point 1** 気軽に相談できます  
保健福祉センター（P18）

発達・発育のこと以外でも子育て全般の相談を伺います。妊娠から子育て期までの総合相談窓口「子育て世代包括支援センター（P51）」も利用してくださいね。

**Point 2** 産後のサポートもおまかせ

子育て中のお母さん「ママケアサービス（P21）」でリフレッシュしませんか？ママがゆったり過ごせるよう保育士、先輩ママがサポートします。

**Point 3** 困ったときのサポート体制も

お子さんを預けなければならない時は「ファミリー・サポート・センター（P28）」を使ってみて！病中、病後の子を預かる「緊急サポートセンター（P29）」や「病児・病後児保育（P29）」もあります。

1

家族で『静岡』に  
引越しました



転入したら「各区の子育て支援課」で手続きを！「子育て支援課」はお子さんの手続きのほかに、入園のこと、手当のこと、子育て家庭のいろいろな相談を受付しています。

2

赤ちゃんが  
生まれました



産後は体も心もなることも。ちゃん訪問でお話を伺います。

疲れているし、子育てで不安にそんなときは、「こんにちは赤ちゃん（P19）」や「産後ケア（P20）」

3

時には大変なことも  
あるけれど…



静岡市では子どもの健診をていねいに行っています。お子さんの健康や発達が心配になったときは「保健福祉センター（P18）」に相談したり、「発達が気がかりなとき（P30）」をみてください。

4

元気に  
育っています



そろそろ  
“どこかで遊ばせたい”  
と思ったら  
「子育て支援センター（P62）」や「子育てサークル（P67）」がおすすめ！お子さんをあそばせながらパパ・ママ同士や職員とお話をしましょう。

5

いよいよ  
入園です！



園選びで迷ったら「子ども  
や「保育コーディネーター  
とよいかも。

静岡市の市立園は  
すべて  
“認定こども園”  
未来サポーター（P66）  
（P66）に相談してみる

6

小学生になっても  
安心



「放課後児童クラブ（P75）」や「放課後子ども教室（P75）」など子どもの居場所があります。人もあったかで「地域で育てる」が根付いた街です。

日本一おいしい給食  
を目指しています



**Point 4** 親子が遊ぶ場所も  
たくさんあります

**Point 5** 待機児童  
5年連続  
ゼロ達成！！

**Point 6** 地域で子どもを育てます  
地域での補導 054-354-2616（青少年育成課）  
学校応援団 054-354-2369（教育総務課）  
家庭教育学級 054-221-1207（生涯学習推進課）



# 静岡市にはどんな子育て支援があるの？

## 静岡市子育て応援総合サイト

### 「ちゃむしずおか」

子育て支援制度やイベント情報など、子育て関連情報が満載のホームページです。  
また、会員登録をすると「子育てサークル」への書き込みができます。  
※会員登録はホームページからできます。  
「ちゃむしずおか」Twitter・Facebook では、イベント情報など、最新情報を発信しています。



「ちゃむしずおか」  
ホームページ



### 英語・中国語・ハングル語 もあります。

ちゃむしずおかは、様々な国の方々に対応した外国語版も用意しています。右上の言語でお試しください。



(C)2012 ASKOE Partners, Inc.

### 《「ちゃむしずおか」のPOINT》

- ①探したい項目をすぐに探すことができます
- ②アプリ版もあります

「ちゃむしずおか」  
アプリ版の  
ダウンロードは  
こちら



App Store  
からダウンロード



Google Play  
でダウンロード



「ちゃむしずおか」  
Twitter



「ちゃむしずおか」  
Facebook

お問い合わせ 子ども未来課（企画係）354-2603

## ○子育て支援マップ

地図から認定こども園、保育園などの施設と併せて子育て支援の市民活動団体（NPO）も探せます。

静岡市子育て支援マップ

検索



## 身近な子育てサポーター

「どんな子育て支援があるの？」「こども園や保育園について教えて！」といった保育や子育て支援についての相談・アドバイスは、「子ども未来サポーター」「保育コーディネーター」におまかせください。

## ○子ども未来サポーター

市内の子育て支援センターで、子育てや保育だけでなく、子ども・子育て支援新制度についても全般的に情報提供、相談、アドバイスをしています。 **お問い合わせ** 近頃の子育て支援センター（P62）まで

## ○保育コーディネーター

各区の子育て支援課で主にこども園、保育園等や、子育て支援の利用について情報提供、相談、アドバイスをしています。 **お問い合わせ** 各福祉事務所 子育て支援課 葵 221-1095 / 駿河 287-8673 / 清水 354-2358

### 「あなたの『マイ助産師』はどこにいますか？」

助産師さんは、妊娠～出産～子育てにいたるまで、ママのこころ強い味方。  
妊娠のこと、出産のこと、子育てのことを助産師（病院・地域）に相談してみましょう。  
そして、マイ助産師（かかりつけ助産師）を見つけたらこころ強いです。  
マイ助産師を見つけることが、あなたの出産・育児をより豊かなものにするでしょう。  
お近くの助産師リストは静岡県助産師会ホームページをご覧ください。

<https://www.midwife-shizuoka.or.jp/josanshi-list.html>

# ポレポレ POLEPOLE 子育て

POLEPOLE とは、スワヒリ語で「ゆっくりゆっくり」という意味です。  
「急がずゆっくり」。さあ、赤ちゃんの成長をたのしみましょう。



## 乳児期 (1歳まで)



9～10か月頃になると、  
自分で食べたがるよう  
になります。

- ◎泣くことは赤ちゃんのコミュニケーション
- ◎赤ちゃんはだっこが大好き
- ◎赤ちゃんに話しかけましょう

赤ちゃんは指をしゃぶったり、おもちゃをくちに入れたりして遊びます。くちの発達が促されますので、おもちゃなどは清潔にして与えましょう。

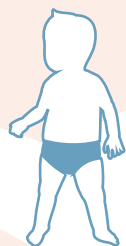
◎人見知りも成長の証拠？！

人見知りは、子どもによって時期や程度はまちまちですが、家族と見慣れない人との区別ができるようになった証拠です。



子どもの育ちには、一人ひとり  
幅があり違いがあります。

赤ちゃんの成長や発達は個人差が大きいです。  
ほかの赤ちゃんとの違いをあまり気にしない  
ようにしましょう。



## 1歳頃

「自我」が芽生えてきます。

- ◎絵本を読んだり、お話しをしてあげましょう
- ◎生活リズムを整え、体をたくさん動かしましょう

## お父さんの役割

お父さんもおむつを替えたり、お風呂に入れたり、あやしたりなど、積極的に子育てに参加しましょう。  
お父さんとお母さんが二人で育てていくという意識を持つことが大切です。

うまくできずに泣いたり怒ることも多いのですが、少しずつほめながら、できることを増やしていきましょう。

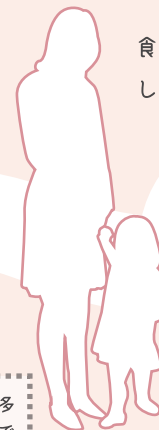
良いところ をほめ、  
優しい気持ちで接しましょう。

食事や着替えなど、自分ひとりで  
したがるようになります。

## 2歳頃

「自立心」が  
強くなります。

- ◎少しずつ、おむつを取る練習を始めましょう
- ◎むし歯予防に取り組みましょう



## 3歳頃

「自己主張」が  
始まります。

まだ甘えたい時期です。  
お父さん、お母さんは笑顔で  
子どもを抱きしめてあげましょう。

- ◎上手に叱りましょう
- ◎家族で食事をたのしみましょう



## 5～6歳頃

言葉や想像力が発達  
します。

- ◎家の中で役割を持たせましょう
- ◎約束やルールを大切に
- ◎永久歯が生え始めます

## 4歳頃



友だちと遊ぶ機会を積極的に

4歳頃になると、役割を持った「ごっこ遊び」(ままごと、ヒーローごっこなど)を楽しむようになります。  
友だちと遊ぶ機会を積極的につくってあげましょう。



# 子どもの年齢別によく見られている言葉から探す

【2022年7月現在】

## 全年齢 All age

妊娠期から6歳まで。全年齢対象のページ

- 静岡こども救急電話相談…P22  
Telephone assistants for child emergencies
- 一時預かり…P27  
Temporary childcare
- ファミリー・サポート・センター…P28  
Family Support Center
- 緊急サポートセンター…P29  
Emergency Support Center

- おでかけMAP…P11  
Parent-child outing map
- 子どもの発達  
気がかりなとき…P30  
If I think child-raising is hard



## 妊娠期 During Pregnancy

- 妊婦健康診査…P18  
Medical checkups during pregnancy
- 母子健康手帳…P18  
Child Health Handbook
- プレパパ・ママの教室…P19  
Parenting Classes
- 保健福祉センター…P18  
Health & Welfare Center



## 3~4歳 3~4 years

- 病児・病後児保育…P29  
Ill children & convalescent childcare
- 認定こども園・保育園…P44  
Certified Early Childhood Center Nursery School
- 幼稚園…P44  
Kindergarten



## 0~2歳 0~2 years

- 子どもの健康診査…P19  
Medical checkup for baby and infants
- 育児相談…P19  
Child care consultation
- 子育て支援ヘルパー…P20  
Child care support Helpers
- 産後ケア…P20  
Postpartum care
- ママケアデイサービス…P21  
Mama Day Service
- 予防接種…P23  
Vaccines and Immunization
- 食の教室・歯の教室…P22  
Nutrition classes-Dental care classes
- 子育て支援センター…P62  
Child-raising Support Centers



## 小学校入学 5~6 years

- 就学援助制度…P39  
Assistance for school attendance
- 入学手続き…P74  
Application procedure for school entry
- 放課後児童クラブ…P75  
After-school club
- 放課後子ども教室…P75  
After-school classes for children



# 知りたい項目から探す

【2022年7月現在】

## 巻頭 静岡で“のほほん子育て”

P01 ~ P16

静岡ならではの子育て支援情報を紹介します。  
また、おでかけマップや便利なホームページ「ちゃむしずおか」の紹介も。

## 第1章 ようこそ赤ちゃん

P17 ~ P24

赤ちゃんができたときの手続きや、赤ちゃんの健康をサポートする制度、産後のお母さんを応援するサービスについて紹介します。

## 第2章 子育てで困ったら…

P26 ~ P34

子どもを預けたい、子どもの病気など、困ったときのサポートや相談窓口を紹介します。

## 第3章 手当&助成

P35 ~ P41

子育ての負担を軽減する制度を紹介します。ひとり親家庭などが利用できる制度もあります。

## 第4章 入園 P43 ~ P58

初めての集団生活。施設の違いや手続きについて紹介します。

## 第5章 子育て支援施設

P60 ~ P72

お子さんと過ごせるスペースを紹介します。

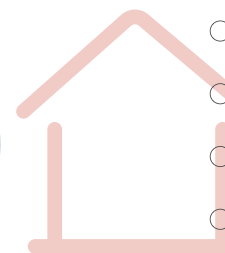
## 第6章 もうすぐ小学生

P74 ~ P78

小学校の入学手続きや、放課後の過ごし方を紹介します。

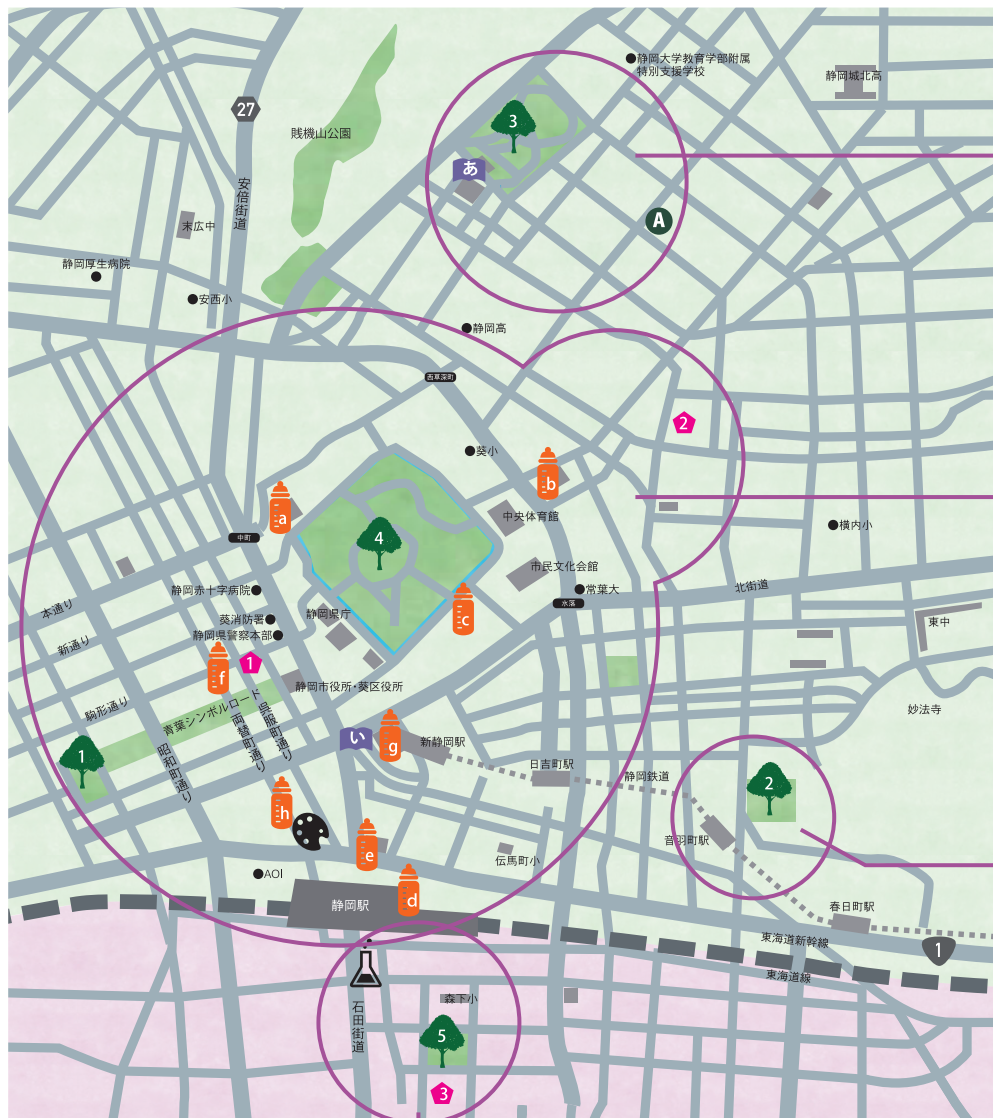
## 静岡市に転入されてきた方 For those who have moved to Shizuoka City

- ファミリー・サポート・センター…P28  
Family Support Center
- 相談窓口…P79  
Consultation Counter
- 子育て支援サークル…P67  
Child-raising support groups
- 子育て支援センター…P62  
Child-raising support center





# おでかけ MAP 【市街地】



※地図は各施設の大まかな位置となります。

◆ …子育て支援センター 🌳 …公園 📖 …図書館 P 駐車場 T 多目的トイレ 授 授乳室 B バリアフリー  
● …児童館 🏠 …観光施設など 🍼 …授乳室のある施設・お店

3 城北公園 あ 中央図書館 P66 A 安東児童館 P64  
T B P T 授 B P T 授

## 城北公園



ぬくもりのある  
木製遊具が人気

1 常盤公園 4 駿府城公園 い 御幸町図書館 P66  
B T B T B

1 静岡中央子育て支援センター P62 T 授 2 城東子育て支援センター P62 P T 授

静岡市立静岡病院 葵区追手町 10-93 アイセル 21 静岡市女性会館 葵区東草深町 3-18  
 総合社会福祉会館シズウェル 葵区駿府町 1-10 パルシェ 葵区黒金町 49 静岡パルコ 葵区紺屋町 6-7  
 松阪屋静岡店 葵区御幸町 10-2 静岡伊勢丹 葵区呉服町 1-7 新静岡セノバ 葵区鷹匠 1-1-1

静岡市美術館 葵区紺屋町 11-1 葵タワー 3F  
授 T B

## 駿府城公園



街中の癒しスポット  
お散歩も楽しい

2 清水山公園  
T B

## 清水山公園



自然いっぱいの公園。  
ハイキングや虫取りができる

5 森下公園 3 子育て支援センターおひさまの森 P62  
T B T 授

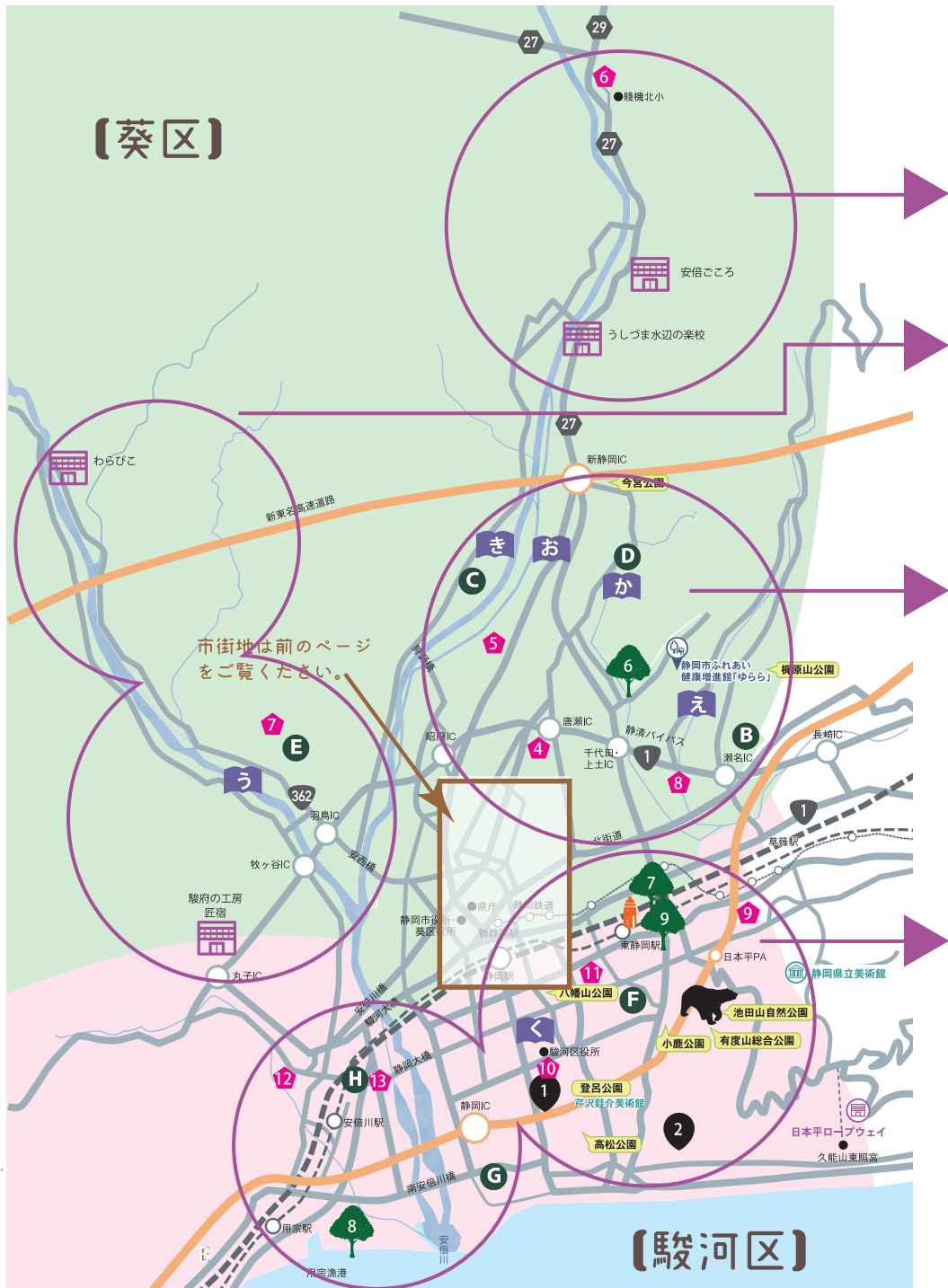
静岡科学館る・く・る P65  
T 授 B

## 森下公園



カラフルな大型遊具が人気



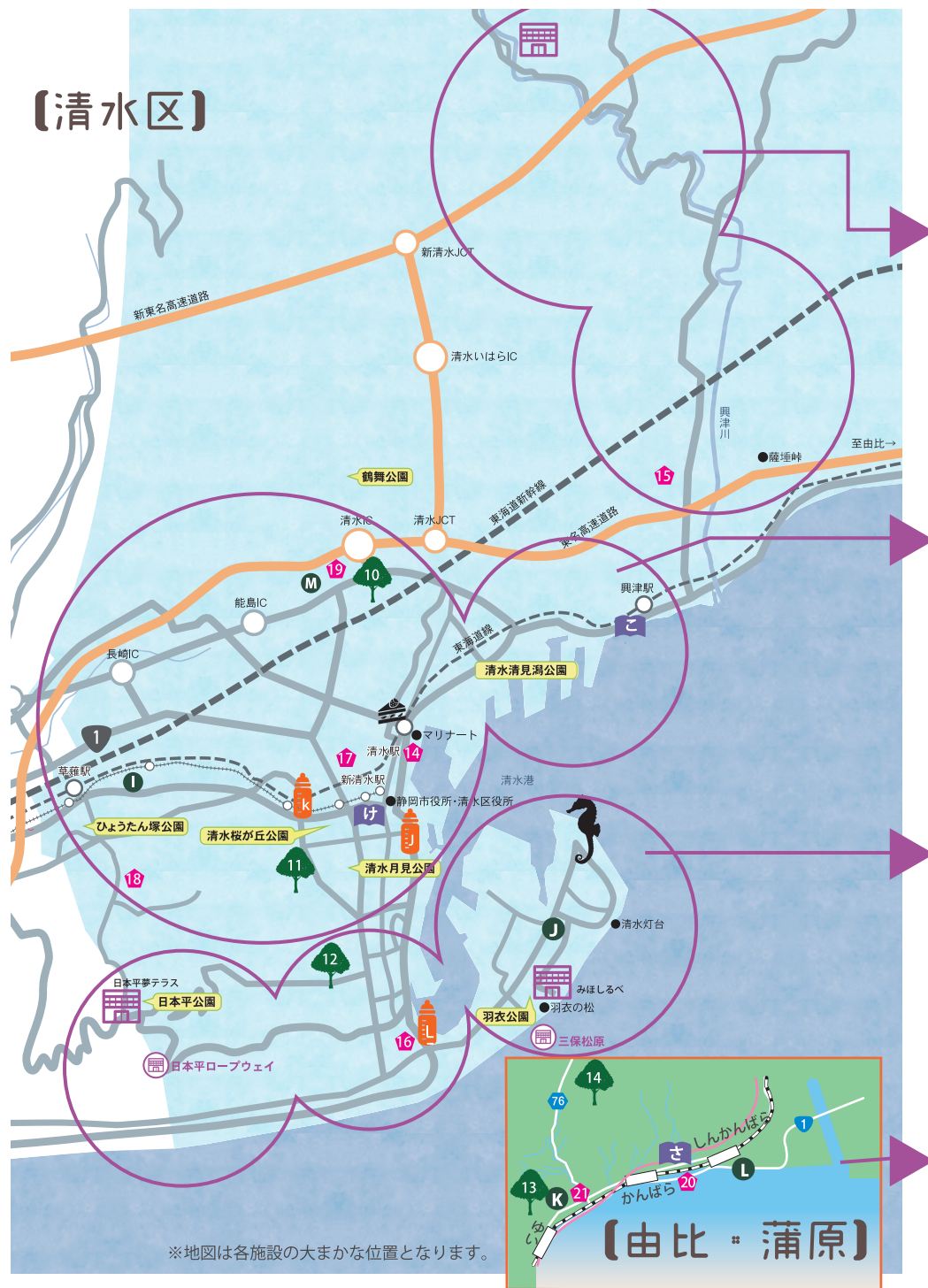


◆ …子育て支援センター    🌳 …公園    📖 …図書館  
 ● …児童館    🏠 …観光施設など    🍼 …授乳室のある施設・お店  
 P T 授 B  
 駐車場 多目的トイレ 授乳室 バリアフリー

<b>6</b> 子育て支援センターしずはた P62 P T 授	<b>安倍ごころ</b> 葵区牛妻 2352 P T 授 B	<b>うしづま水辺の楽校</b> 葵区牛妻安倍川河川敷 P
<b>7</b> 子育て支援センター服織 P62 P T 授	<b>E 服織児童館</b> P64 P T 授	<b>う 薬科図書館</b> P66 P T B
<b>わらびこ</b> 葵区大原 1834 P T 授 B	<b>駿府の工房 匠宿</b> 駿河区丸子 3240-1 P	
<b>4</b> 子育て支援センター北安東 P62 P T 授	<b>5</b> 子育て支援センター小百合 P62 P T 授	
<b>8</b> 子育て支援センターあゆみ P62 P T 授	<b>B 西奈児童館</b> P64 P T 授	<b>C 美和児童館</b> P64 P T 授
<b>え 西奈図書館</b> P66 P T B	<b>お 北部図書館</b> P66 P T B	<b>D 麻機児童館</b> P64 P T 授
<b>か 中央図書館麻機分館</b> P66 P T B	<b>き 中央図書館美和分館</b> P66 P T B	<b>あさはた緑地ほか</b> P T B
<b>9</b> 子育て支援センター東豊田 P62 P T 授	<b>10</b> 子育て支援センター登呂 P62 P T 授	<b>11</b> 子育て支援センターよしよし P62 P T 授
<b>12</b> 子育て支援センター丸子 P62 P T 授	<b>13</b> 長田子育て支援センター P62 P T 授	<b>&lt; 南部図書館</b> P66 P T B
<b>F 豊田児童館</b> P64 P T 授	<b>G 中島児童館</b> P64 P T 授	<b>H 長田児童館 長田図書館</b> P64 P66 P T 授
<b>7 東静岡スマイル公園</b> T B	<b>8 広野海岸公園</b> P T B	<b>9 池田東静岡公園</b> T B
<b>1 登呂博物館</b> 駿河区登呂 5-10-5 P T 授 B	<b>2 ふじのくに地球環境史 ミュージアム</b> 駿河区大谷 5162 P T 授 B	<b>日本平動物園</b> P66 P T 授 B
		<b>マークイズ静岡</b> 葵区柚木 1026



# 【清水区】



- ◆ …子育て支援センター
- …公園
- 📖 …図書館
- P 駐車場
- T 多目的トイレ
- 授 授乳室
- B パリアフリー
- …児童館
- 🏠 …観光施設など
- 🍼 …授乳室のある施設・お店

清水森林公園やすらぎの森  
清水区西里 1310-1

P

子育て支援センターメリーゴーランド  
P62

P

T

授

## 清水森林公園 やすらぎの森



清水中央子育て支援センター  
P62 T 授

子育て支援センターすぎの子  
P62 P T 授

イオン清水店  
清水区上原 1-6-16

子育て支援センター草薙ふたば  
P62 P T 授

子育て支援センターゆめの木  
P62 P T 授

エスパルス  
清水区入船町 13-15

清水中央図書館  
P66 P T B

飯田いほはら児童館  
P64 P T 授

草薙児童館  
P64 P T 授

清水興津図書館  
P66 P T 授 B

秋葉山公園  
P T B

清水船越堤公園  
P B

静岡市こども  
クリエイティブタウン  
ま・あ・る  
P65 P T 授

子育て支援センターあけぼの  
P62 P T 授

三保羽衣児童館  
P64 P T 授

ベイドリーム  
清水店  
清水区駒越北町 8-1

日本平夢テラス  
清水区草薙 600-1  
P B

三保松原文化創造センター  
みほしるべ  
清水区三保 1338-45  
P T 授 B

清水日本平運動公園  
P B

東海大学（海洋科学博物館 / 自然史博物館）  
清水区三保 2389 ※R5 年 3 月末で一般  
の有料入館終了予定  
P T 授 B

## みほしるべ



富士山が見える絶景スポット

蒲原子育て支援センター  
P62 P T 授

由比子育て支援センター  
P62 P T 授

蒲原図書館  
P66 P T 授 B

由比児童館  
P64 P T 授

蒲原白銀児童館  
P64 P T 授

陣笠山公園  
P B

入山親水公園  
P

## 【由比・蒲原】

赤ちゃんを授かったらまずこの章をお読みください。

# 第1章

## ようこそ 赤ちゃん

赤ちゃんができたときの手続きや、赤ちゃんの健康をサポートする制度、産後のお母さんを応援するサービスについてご紹介します。

- 18 To Do List / 妊娠届出書 / 母子健康手帳 / 妊婦健康診査 / 保健福祉センター / 出生届
- 19 プレババ・ママの教室 / 子どもの健康診査 / こんにちは赤ちゃん訪問 / 育児相談
- 20 子育て支援ヘルパー / 産後ケア
- 21 ママケアデイサービス
- 22 食の教室 / 歯の教室 / 静岡こども救急電話相談 / 児童相談所虐待対応ダイヤル
- 23 予防接種 Navi / 予防接種の種類・スケジュール

赤ちゃんができたみたい。さて、何をすればいい？

## To Do List

### 1. 母子健康手帳をもらう

- ・病院や産院で妊娠の診断を受けたら【妊娠届出書】をもらい、保健福祉センターで母子健康手帳の交付を受けましょう。

#### 母子健康手帳

母子健康手帳は、お母さんとお子さんの大切な健康記録です。妊娠中や乳幼児期は生涯にわたる健康づくりの基盤となることから、健康診査、産科や小児科での診察、予防接種、保健指導などを受ける時に必ず持っていき、必要に応じて記入してもらいましょう。

### 2. 妊婦健康診査を受ける

- ・妊娠届出時の週数に応じて妊婦健康診査の受診票を交付しています。
- ・妊婦健康診査は妊婦さんとおなかの赤ちゃんを守るためにとても大切な健康診査です。必ず、医師または助産師と相談のうえ、適切な時期に受診してください。（最大 14 回受診できます。）
- ・なお、受診票は一定金額を上限に助成するものです。病院、診療所、助産院（所）での指導内容や検査項目により、自己負担が発生する場合がありますのでご注意ください。
- ・妊婦歯科健康診査については、妊娠中に 1 回、利用できます。

### 3. ママ・パパになるための教室に参加する

- ・各保健福祉センターでは、妊娠・出産・育児についての知識を身につけ、安心して出産をするための教室を開催しています。
- ※各教室の開催日、場所については「広報しずおか」でお知らせします。
- <教室：両親教室 / フレッシュマタニティ教室>

静岡市ウェブページで、「育児に関する動画のご紹介」をチェック⇒



#### 保健福祉センター

妊娠・出産や乳児の発育・発達、育児などのご相談は最寄りの保健福祉センターまで  
(月～金 8:30～17:00/ 祝日・年末年始を除く)

◎城東	葵区城東町 24-1	249-3180	◎大里	駿河区中野新田 57-5	288-1111
◎東部	葵区千代田 7-8-15	261-3311	◎長田	駿河区鎌田 574-1	259-5112
◎北部	葵区昭府 2-14-1	271-5131	◎清水	清水区渋川 2-12-1	348-7711
◎藁科	葵区羽鳥本町 5-10	277-6712	◎蒲原	清水区蒲原 721-4	385-5670
◎南部	駿河区曲金 3-1-30	285-8111			

### 4. 出生届を提出する

- ・赤ちゃんが生まれたら、生まれた日を含めて 14 日以内に各区役所戸籍住民課、各支所、届出のできる市民サービスコーナーに届け出てください。
- ※届出のできる市民サービスコーナー…藁科、西奈、城東、大里、東豊田、興津



## プレパパ・ママの教室

初めてお父さん・お母さんになられる方を対象にした教室を開催しています。開催日・開催場所・申込方法等は、「広報しずおか」をご覧ください。

お問い合わせ 下段 **A** をご覧ください。

- 両親教室（予約制）  
親としての心構えや、生後間もない赤ちゃんとの接し方、育児の知識を学べます。
- フレッシュマタニティ教室（予約制）  
妊娠16週から35週6日までの初産の妊婦向けの教室です。

## 子どもの健康診査

お子さんの発育や発達の状態等を保護者様と共に確認する健診です。普段気になっていることや心配なことをぜひ小児科医や保健師等にご相談ください。

お問い合わせ 下段 **B** をご覧ください。

- 乳児健康診査（生後4か月・10か月）  
出生後（約1か月半）にはがきで通知。かかりつけ医療機関にご予約ください。／一部公費負担
- 1歳6か月児、3歳児健康診査  
市から通知が届きます。各保健福祉センターでの集団健診。

## 子育て支援ヘルパー

妊娠中の方や1歳未満の子を養育する家庭が、家事や育児をすることが困難で、ほかに家事や育児を行う人がいない場合や、3歳未満の子を2人以上養育する家庭に子育て支援ヘルパーを派遣し、家事や育児の援助を行います。

お問い合わせ

各福祉事務所 子育て支援課（家庭児童相談係）  
葵 区 221-1096 / 駿河区 287-8675 / 清水区 354-2429

## 援助の内容

家事	育児
<ul style="list-style-type: none"> <li>・食事の準備及び後片付け</li> <li>・衣類の洗濯、補修</li> <li>・居室等の掃除、整理整頓</li> </ul>	<ul style="list-style-type: none"> <li>・生活必需品の買い物</li> <li>・関係機関との連絡</li> <li>・その他必要な家事援助</li> <li>・授乳 ・おむつ交換 ・もく浴介助</li> <li>・適切な育児環境の整備</li> <li>・その他必要な育児援助</li> </ul>

＜利用者負担金＞ 1時間あたり900円

＜手続き＞ あらかじめ登録（申請）が必要です。

※所得状況に応じて市が負担する制度があります。  
※別途交通費等がかかります。

※母子健康手帳交付後、登録（申請）してください。



登録後、「子育て支援ヘルパー派遣事業利用者登録証」が交付されます。利用者登録証の交付後、利用希望日が決まりましたら、市と契約した派遣事業者と直接日程を調整してください。

※派遣事業者一覧は、市のホームページをご覧ください。



## こんにちは赤ちゃん訪問

市では無料で、生後4か月までの赤ちゃんがいる全てのご家庭へ助産師、保健師等が訪問し、育児相談等を実施しています。

出産後は母子健康手帳に添付されている「出生連絡はがき」を必ずお出しく下さい。  
（※切手不要）

## 産後ケア

- 対象者 静岡市に住所がある、1歳未満の赤ちゃんとお母さんと、次の項目に該当する方

- (1) お母さんの体調や育児に不安がある方
- (2) 赤ちゃん、お母さんともに医療行為が必要ない方

＜実施助産院（所）・助産師＞

助産院（所）・助産師により、利用可能月齢、実施内容、実施曜日と時間、活動区が異なります。  
詳しくは市のホームページでご確認ください。

＜申込方法＞

事前に実施助産院（所）・助産師へお電話ください。

※空室等の状況により、希望どおりにご利用できない場合があります。

お問い合わせ

子ども家庭課（子ども家庭係）  
354-2643

授乳や沐浴について教えて欲しい。産後の体調について相談したい。そうした出産後の回復や育児等に不安をお持ちのお母さんにご利用いただけます。

タイプ	宿泊型	日帰り型 (相談と休息タイプ) 7時間程度・相談は120分	日帰り型 (相談タイプ) 1回120分以内	訪問型 1回90分以内
	助産院（所） に宿泊	助産院（所）に通所		助産師が訪問
利用期限	7日まで	7日まで	日帰り型（相談タイプ） と訪問型あわせて 最大7回まで	
利用料金	※ 1日8,300円 (1泊2日16,600円)	1日4,600円	1回2,800円	
他に衛生材料費・処置費等（沐浴実施等）、遠隔地訪問の際の追加交通費は別途				
内容	<ul style="list-style-type: none"><li>●母体ケア（健康状態のチェック、産後の生活のアドバイス、心身のケア）</li><li>●乳児のケア（健康状態のチェック）</li><li>●授乳・沐浴などの育児指導</li><li>●乳房ケア</li><li>●育児相談</li><li>●その他必要とする保健指導</li></ul>			
	<div>この中から 当日の内容を 相談しましょう</div>			

※生活保護世帯、市町村民税非課税世帯は1日5,600円（1泊11,200円）に減額します。

## 育児相談

いま心配なこと、一緒に解決しましょう！

静岡市では、子育ての悩みを抱えるパパ・ママへ向け、定期的に育児相談を開催しています。お子さんの発育や離乳食などに関する質問も大歓迎です。また、その他の日でも保健福祉センターでは、随時電話や面接でのご相談に応じます。

- 6か月児育児相談  
生まれた赤ちゃん全員が対象です。市から通知が届きます。  
【持ち物】母子健康手帳  
市からの通知文
- 0歳児の育児相談  
希望者の育児相談に応じます。

6か月児育児相談の際に市立図書館によるブックスタートを実施中。  
会場にて、赤ちゃんとお母さんへメッセージを添えて絵本などをプレゼントしています。

お問い合わせ 下段 **C** をご覧ください。

**A** 内容についてのお問い合わせは各保健福祉センター（P18）まで。

**B** 乳児健康診査のお問い合わせは子ども家庭課（母子保健係）まで（354-2647）。1歳6か月児、3歳児健康診査は各保健福祉センター（P18）まで。

**C** 0歳児の育児相談については「広報しずおか」をご確認ください。また、各保健福祉センター（P18）でも随時相談に応じます。（平日のみ）

## ママケアデイサービス

お母さんの子育ての悩みや育児疲れに対して、一体的にサポートします。

お母さん同士の交流や専門職との育児相談、お休み時間をとることもできます。

親子遊びの時間や育児相談の実施はもちろん、お母さんがリフレッシュできる時間もあります。必要に応じて、スタッフがお子様のお世話を手伝います。

< 一日の流れ >

9:30	10:00	12:00	13:00	15:00
受付	子育てミニ講座 相談、交流タイム	昼食	休息タイム	終了

### 対象者

1. 静岡市に住所がある生後4か月～1歳未満のお子さんをもつお母さんとお子さん
2. お母さん、お子さんともに医療行為の必要ない方

### 持ち物および会場

ミルク、おむつなどのお出かけセットをお持ちください。また、会場は市内の旅館等を利用しています。詳しくは市のホームページをご覧ください。

### 利用料金

1回 1,500円 (後日納付書でのお支払いになります。)

※別途、昼食代等は会場でお支払いください。

### 事前に要予約

申込みはインターネットおよび電話で受け付けます。詳しくは市のホームページをご覧ください。

### 【申込先】

NPO 法人よしよし

TEL 292-6767

電話受付 月～土曜日 11:00～16:00 (日曜日、祝日は休み)

お問い合わせ 子ども家庭課 (子ども家庭係) 354-2643



申込受付サイト



## 食の教室

お問い合わせ 各区健康支援課

葵 区 249-3196

駿河区 285-8377

清水区 348-7981

### ○離乳食の作り方教室

#### ①スタート編 ②ステップアップ編

離乳食の進め方を学びます。

- 対象者 ①5～6か月頃の乳児の保護者／②8～11か月頃の乳児の保護者
- 会 場 各保健福祉センター (P18)、生涯学習センター
- 申込み 予約制 ※「広報しずおか」で開催日時をお知らせします。

### ○おやこ食育教室

幼児食についての話や体験活動を通して、食生活の基本を学びます。

- 対象者 1歳6か月～3歳の幼児とその保護者
- 会 場 各保健福祉センター (P18)、生涯学習センター
- 申込み 予約制 ※「広報しずおか」で開催日時をお知らせします。



## 歯の教室

お問い合わせ 健康づくり推進課 (総務係)

221-1571

### ○9か月児歯の教室

9か月前後になったお子さんと保護者を対象にむし歯予防を中心とした教室・相談を行います。

- 対象者 9か月のお子さんと保護者

※第1子の方には、開催通知書をご自宅へ郵送します。

※第2子以降の方は電話で問い合わせください。

1歳6か月児健康診査・3歳児健康診査の際に、歯科健診と、ご希望の方には歯科相談を実施しています。

## 静岡こども救急電話相談

#8000  
または 054-247-9910

休日・夜間の急な子どもの病気にどう対処したらいいのかわからない、すぐに受診したほうがいいのかわからない、判断に迷った時に小児科医師・看護師に電話で相談ができます。

平 日 18:00～翌8:00 (土 13:00～)  
日・祝 8:00～翌8:00

## 児童相談所虐待対応ダイヤル

いちはやく  
189  
24時間対応

「あの子、もしかしたら虐待を受けているかも…」「子育てがうまくいって、つい子どもにあたってしまおう」「子育てのことで悩んでいる人が近くにいる」そんなときに、専門家に相談できます。

※お近くの児童相談所につながります。

POINT!!!

## 予防接種 NAVI

毎日忙しさに追われてつい忘れてしまいそうな予防接種。大事なことから、まとめてみました。初めてのパパ・ママも、経験者の方も、ぜひ参考にしてくださいね。

### 定期接種と任意接種

#### 定期接種

保護者が受けさせるように努めなければならない予防接種です。定められた期間内に受ける場合は、原則として無料（公費負担）です。

#### 任意接種

希望する方が有料（自己負担）で受ける予防接種です。かかりつけ医と相談のうえ、接種するか判断してください。



### 定期接種を受けるためには

#### ● 接種を受ける前に

生後1か月半頃までに市から「予防接種シール」が送られてきます。接種まで大切に保管してください。

#### ● 接種場所

静岡市と契約している医療機関で接種をお願いします。定期予防接種の実施医療機関リストは右記よりご確認ください。  
※実施日時は事前に医療機関にお問い合わせください。



医療機関リスト

#### ● 持ち物

予防接種シール、母子健康手帳を必ずご持参ください。いずれか一つでも忘れた場合、公費での接種はできません。  
※日本脳炎の特例対象者、ヒトパピローマウイルス（HPV）、不活化ポリオはシールがなくても接種できます。詳しくはお問い合わせください。

#### ● 接種が受けられない場合

- ・ 37.5℃以上の発熱を伴うお子さん
- ・ 重篤な急性疾患にかかっていることが明らかなお子さん
- ・ 当該疾病に係る予防接種の接種液の成分によって、アナフィラキシーを呈したことが明らかなお子さんなど

## こんなときはどうしたら良い？

### 保護者が同伴できない場合

原則保護者の同伴が必要ですが、以下の方法で保護者が同伴せずに予防接種を受けることができます。

#### 方法1

「委任状」を使用し、保護者以外の方が同伴する

- ※保健予防課HP、各保健福祉センター等で「委任状」を入手できます。
- ※予防接種に関する説明をよくお読み下さい。
- ※署名をした「委任状」を他の持ち物とともにご持参ください。

#### 方法2

接種を受ける人だけで接種に行く（13歳以上の日本脳炎、麻しん・風しん、HPV）

- ※保健所または各保健福祉センターで「予診票」と「説明書」を入手してください。
- ※予防接種に関する説明をよくお読みください。
- ※保護者が署名した「予診票」を他の持ち物とともにご持参ください。

### 市外で接種を受けたい場合

静岡市外で予防接種を希望する場合、事前申請をすることで公費による接種が可能な場合があります。（※静岡市の予防接種シールは市外では使用できません）  
保健予防課（249-3173）へご連絡ください。

### 【公費による接種が可能な場合の手続き】

1. 「予防接種依頼書交付願」と「母子健康手帳の写し」を提出してください。（郵送可）
2. 全ての書類を提出していただいてから、概ね1週間程度で「予防接種依頼書」を送付します。
3. 「予防接種依頼書」がお手元に届いたら、接種を希望する市町村または医療機関で事前に手続きをしてください。



### 子どもの定期接種の種類や接種スケジュールについて

予防接種制度はたびたび変更がありますので、最新の情報や標準的な接種スケジュールはこちらからご確認ください。



### 静岡市子ども予防接種モバイルサービス『わくちー』

予防接種のスケジュールを、Web上で管理できるサービスです。打ち忘れを防ぐことにお役立て頂けます。利用料は無料。詳しくは二次元コードからご覧ください。 →



お問い合わせ：保健予防課（249-3173）



## 広がる孫育て

監修 NPO 法人孫育て・ニッポン

共働き世帯の増加に伴い、産後のサポートだけでなく、パパ・ママの代わりにこども園などのお迎えを行う「孫育て」が広がっています。今と昔の子育ての違いやお互いの気持ちを理解しあって、上手に子育てをしていきましょう。

自分のライフスタイルを大切に、無理をせず「孫育て」に協力していけるといいですね。

### 孫育て 10 か条

1. 育児の主役はパパ・ママ、祖父母はサポーター
2. パパ・ママの話を聞く
3. 今と昔の子育ての違いを知る
4. とがめるより、補う
5. 他の子、親と比べない
6. 手、口、お金は出しすぎず、心と体力にゆとりを！断る勇気も持とう
7. 「ありがとう」「ごめんなさい」を言う。親しき仲にも礼儀あり
8. 孫のほめ役、夢の最強応援団になる
9. 自分のライフスタイルも大切に
10. 老いていく姿を見せる

### ≫子育て今と昔のちがい≪

抱っこ

少し泣かせてからの方がよく母乳やミルクを飲む、泣かせた方が肺が強くなる。

今

泣いたらすぐ抱っこ  
スキンシップを重視

白湯・果汁

お風呂上がりなどは、まずは白湯を

今

お風呂上がりなど母乳やミルクを。離乳食開始までは、母乳、ミルク以外のものは与えない。果汁も与えない。

母乳とミルク

丈夫で強い子に育つなどと言われ、すすんでミルクを飲ませていた。

今

母乳をすすめる病院が多い。母乳・ミルクはママの意向に沿って。

日光浴

1日10分、足先から日光浴

今

日光浴ではなく外気浴を

静岡市の行っている子育て支援サービスをご紹介します

## 第2章

# 子育てで困ったら…

子どもの一時預かりなど、困ったときのサポート制度や子育てに関する相談窓口をご紹介します。

- 27 子どもを少し預けたい
- 29 病気のとき、預け先に困ったら
- 30 子どもの発達が気になりなとき
- 33 ひとり親家庭へのサポート

発育や発達、育児について相談したい 保健福祉センターへ ⇒ P18  
子育ての不安をちょっと聞いてほしい 子育て支援センターへ ⇒ P62

## 子どもを少し預けたい

「この日だけ子どもを預けたい!」「ちょっと病院に行きたい!!」  
こんな時に利用できるサービスはありますか?

### 中央子育て支援センターの一時預かり

※予約が必要です。  
※幼児教育、保育の無償化対象事業です。  
くわしくはP49をご覧ください。

「仕事や通院などの間に子供を預かってくれる人がいない・・・」

「たまにはゆっくり買い物をしたい・・・」そんなとき、保育士がお子さんをお預かりします。

＜対象＞ 2か月～就学前までのお子さん（土日祝日も利用できます）

伊勢丹ななめ前のビル

#### 静岡中央子育て支援センター ほっと

所在地：葵区呉服町二丁目1-1札の辻ビル3階

利用料金 ※1時間あたり

3歳未満 600円/3歳以上 500円

※利用時間によって割引があります。

保育時間

月～金 7:00～23:00  
土日祝日 8:00～20:00

お休み

1月1日～1月3日

申込方法

まずはお電話で 254-2287

J R 清水駅 東口を出てすぐ

#### 清水中央子育て支援センター チャイルド

所在地：清水区島崎町2-2-3清水テルサ1階

利用料金

一時保育 1時間あたり 800円  
1日（5～11時間） 4,000円

月保育

3歳未満 45,500円/月  
3歳以上 35,000円/月

保育時間

7:00～21:30

お休み

12月29日～1月3日

申込方法

まずはお電話で 355-3311

### こども園、保育園等での一時預かり

※幼児教育、保育の無償化対象事業です。  
くわしくはP49をご覧ください。

こども園、保育園等でも保護者や家族のお仕事や病気などの事情があるときに、日中お子さんをお預かりしています。

1日の保育料・保育時間

こども園・保育園等によって異なります。 ※保育時間は、概ね平日の8:30～16:30です。

お問い合わせ こども園・保育園等へ直接お問い合わせください。（P50）



### ファミリー・サポート・センター

※幼児教育、保育の無償化対象事業です。  
くわしくはP49をご覧ください。

ファミリー・サポート・センターは、子育ての「援助を受けたい人（おねがい会員）」と  
「援助を行いたい人（まかせて会員）」が会員となり、有償で助け合う会員組織です。

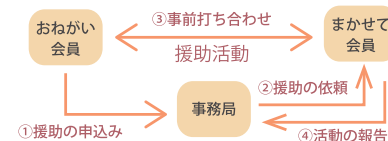
利用内容

- こども園・保育園・幼稚園などへの送迎やその前後の預かり
- 乳幼児を連れて出かけにくい時の預かり（冠婚葬祭等）
- 保護者のリフレッシュ など

利用方法 ※ご利用の流れは、下図をご参照ください。

事前に会員登録が必要です。

事務局へ申し込み ※登録料無料



利用対象

- 援助を受けたい人（おねがい会員）  
静岡市在住で2か月～小学6年生のお子さんをお持ちの方
- 援助を行いたい人（まかせて会員）  
静岡市在住で子育てに関心のある方（事前講習あり）

利用料金 1時間あたり 600円～800円

平日	AM7:00～PM7:00	600円
	上記以外	700円
土日祝	AM7:00～PM7:00	700円
	上記以外	800円

お問い合わせ

静岡市ファミリー・サポート・センター

静岡事務局 TEL: 254-2283/FAX: 254-2600  
(開所時間/月～金 8:30～18:00)

清水事務局 TEL: 355-3333/FAX: 355-3368  
(開所時間/月～金 8:30～17:00)

### 子育て短期支援事業（ショートステイ）

保護者が病気、出産、冠婚葬祭などで家庭において子どもを養育することが一時的に困難な場合や経済的な理由等で母子を保護する必要がある場合に、7日間を限度として子ども又は母子が乳児院、児童養護施設、母子生活支援施設といった施設に入所することができます。

利用料金（1日）

※所得状況に応じて市が負担する制度があります。

※空室等の状況により、希望日にご利用できない場合があります。

2歳未満児 5,350円/2歳以上18歳未満児 2,750円/母親 750円

お問い合わせ 各福祉事務所 子育て支援課（家庭児童相談係）

葵 区 221-1096 / 駿河区 287-8675 / 清水区 354-2429

## 病気のとき、預け先に困ったら

※幼児教育、保育の無償化対象事業です。くわしくは P49 をご覧ください。

### 病児・病後児保育

事前に電話で申し込みをしてください。  
医師の診察が必要となります。

※局番は 054 となります。

働くご家庭の子育てを応援するため、病氣中または病氣回復期のお子さんを預かり、保育・看護を行います。  
※見学も可能です。

#### ● 癩病児・病後児保育室『輝き』 247-8150

静岡市葵区東草深町 8-18 小児科いいやま医院 2 階

#### ● 駿河病児・病後児保育室『このとり』 204-3737

静岡市駿河区敷地 1-22-23 高松めばえ保育園内

#### ● 清水病児・病後児保育室『虹いろ』 363-0899

静岡市清水区天神 1-11-15 清水待機児童園 2 階

利用料 (1 日 / 人) ※食事が必要な場合は別途料金がかかります

● 所得税課税世帯 1,800 円

● 所得税非課税世帯で市民税課税世帯 800 円

● 生活保護世帯、所得税非課税かつ市民税非課税世帯 無料

利用時間 8:00 ~ 17:30 (土日祝を除く)

※『輝き』は、午前 8 時 30 分から午後 5 時まで

対象

保護者が就労等の理由で保育が困難な場合であって、静岡市内に居住または市内のこども園・保育園・幼稚園等に通っているお子さん (生後 56 日を経過した日から満 12 歳に達した日以降における最初の 3 月 31 日までの間の子) が対象です。

条件

① 安静の確保が必要であり、集団での保育が困難であること。  
② 重篤な基礎疾患がないこと。  
③ 口から水分がとれる状態であること。  
④ 点滴や入院の必要性がないこと。  
感染症のお子さんは、お預かりできません。ただし、清水区『虹いろ』は、麻しん、ノロウイルス・ロタウイルス感染性胃腸炎の診断を受けたお子さん以外はお預かりします。  
(※利用児間で感染を防ぐために、ご理解をお願い致します。)  
詳しくは利用したい施設にご相談ください。

### 緊急サポートセンター

※局番は 054 となります。

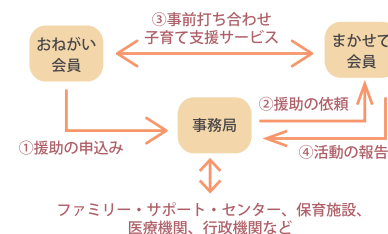
病中・病後児の預かりや緊急時の預かりなどを助け合う会員組織です。  
基本的なしくみはファミリー・サポート・センターと同じです。

#### 利用内容

- 病中・病後児の預かり
- 急な残業時の送迎やその後の預かりなど  
※おねがい会員宅にてお預かりします。

利用方法 ※事前登録後のご利用の流れは、下図をご参照ください。

『事前登録』の上、緊急サポートセンター事務局へ  
申し込み ※登録料無料



#### 利用対象

- 援助を受けたい人 (おねがい会員)  
0 歳 ~ 小学 6 年生のお子さんをお持ちの方
- 援助を行いたい人 (まかせて会員)  
静岡市在住で子育てに関心のある方 (事前講習あり)

利用料金 1 時間あたり 1,000 円 ~ 1,200 円

月 ~ 土 AM7:00 ~ PM7:00 1,000 円  
日・祝および上記の時間外 1,200 円

#### お問い合わせ

静岡市緊急サポートセンター事務局  
(認定 NPO 法人 活き生きネットワーク)

TEL : 209-0899 / FAX : 209-5700

開所時間 / 月 ~ 土 7:00 ~ 19:00

日・祝 8:30 ~ 18:00 (時間外対応あり)

## 子どもの発達が気がかりなとき

お子さんが成長するにつれ、ことばや身体の発達について心配事が出てくることもあります。活発だったりのんびり屋さんだったり、一人ひとりに個性や特徴があります。それらを理解して受け止めてあげることがお子さんの健やかな成長につながります。発達が気になったときは相談や支援を受けることができます。まずは、お近くの保健福祉センター (P18) にご相談ください。家庭児童相談係 (P79) や病院、こども園、保育園や幼稚園をはじめ様々なアドバイスや援助を受けることのできる場があります。

### 発達についての支援などは… 静岡市発達障害者支援センター「きらり」

自閉症などの発達障害のあるお子さんやその保護者等に対して、専門職員が相談に応じています。

支援  
内容

- (1) 相談支援 日常生活の様々な相談を受け、助言、各種機関紹介、情報提供を行います。
- (2) 発達支援 個々に応じた療育や教育の具体的な手立てについて支援します。
- (3) 就労支援 就労を希望する方、就労している方に関係機関と協力して支援します。
- (4) 啓発研修 発達障がいに対する情報発信を行い、発達障がいの理解と支援を広めるために研修会や各機関への講師派遣を行います。

利用時間 月 ~ 金 8:30 ~ 17:00

場所 駿河区曲金 5-3-30 静岡医療福祉センター 4 階  
TEL : 285-1124 FAX : 285-1125

受付方法 ご相談は電話での事前予約をお願いします。

### いこいの家「親子教室」

発達が気になる就学前の乳幼児が通う通園施設です。「親子教室」は集団に入る前の子どもたちと、その保護者を対象に子どもたちの発達支援と子育て支援を目的として行っています。親子で遊びを通し、より良い親子関係をつくり、友達との交流で社会性を育てることをお手伝いします。参加を希望する方は、事前に電話でお申し込みください。ほかに療育相談や専門医による健康相談も行っています。

親子教室 火 ~ 金 (第 2 ~ 4 週) 9:30 ~ 12:30

お問い合わせ 葵区城東町 24-1 (城東保健福祉エリア)  
TEL : 249-3190



<親子教室の様子>

### 静岡市清水うみのこセンター

発達が気になる就学前の乳幼児の早期発見、早期療育のために、療育に関する相談や指導、保護者への支援を、地域の関係機関と連携して行っています。主な内容は、母子活動、家族支援 (保護者の仲間づくり、情報提供等)、発達相談 (心理職による相談) です。ご利用等お考えの方は直接電話でご相談ください。

母子療育・療育相談 月 ~ 金 8:30 ~ 17:15

お問い合わせ 清水区駒越西 2-10-10  
静岡市しみず社会福祉事業団 TEL : 335-1148



<サーキットトレーニング> <グループ活動>

### 静岡市幼児言語教室

ことばや発達の遅れや吃音、発音等が気になるお子さんが対象です。こども園や保育園、幼稚園に通園しながら、通うことができます。直接電話でご相談ください。

お問い合わせ 静岡市特別支援教育センター内 252-3595 / 麻機小学校内 245-0767 / 南部小学校内 283-1511  
川原小学校内 259-5922 / 清水浜田小学校内 353-6197 / 清水袖師小学校内 367-7140

## ●療育相談、就学前のサービスについて

### 1. 静岡県乳幼児聴覚支援センター

お子さんが生まれてから聞こえ（聴覚）を調べる「新生児聴覚スクリーニング検査」があります。その検査についての問い合わせや検査結果の相談をお受けし、サポートいたします。そのほか、お子さんの聞こえ（聴覚）に関する相談についても電話又はメールで受け付けています。

相談受付 火～金 9:30～16:30 費用 無料

お問い合わせ 葵区北安東 4-27-1 247-6168 E-mail: gh-nyuyoji-asc@i.shizuoka-pho.jp



### 2. 静岡市障害者歯科保健センター（歯と口の健康支援センター）

発達の気になる子、障がい児・者の歯と口の相談、診療を行っています。

相談受付 火～土 8:30～17:15（祝日・年末年始を除く）

お問い合わせ 葵区城東町 24-1 城東保健福祉エリア 249-3147

### 3. 療育に関する支援

発達の気になるお子さんや、何らかの障がいを持つお子さんには、療育や介護等の情報提供の支援をともに考えます。

- サポートセンターコンパス北斗 葵区慈悲尾 180 278-7828
- アグネス静岡（つばさ静岡） 葵区城北 117 249-2833
- 静岡済生会療育センター令和 駿河区曲金 5-3-30 285-0789
- 地域支援・相談室「やさしい街に」
- 障害者相談支援センターわだつみ 清水区駒越西 2-10-10 335-1031

### 4. 就学前の発達が気になる児童の通所サービス

児童発達支援センター・児童発達支援事業所（難病の方も対象）

就学前の発達が気になる子どもや運動発達や言葉の遅れ等で療育が必要な子ども達が、健やかな成長・発達をしていくよう支援する、療育・保育を行う施設です。児童発達支援事業所の一覧は、各区子育て支援課、障害者支援課にてお配りしています。一覧には、各事業所の定員や特徴、事業所からのメッセージが掲載されています。

各事業所の詳細は、WAMNET でもご確認ください。URL は P32 下段をご参照ください。

児童発達支援センターに関するお問い合わせ

いこいの家 葵区城東町 24-1（城東保健福祉エリア） 249-3190 / もも 駿河区登呂三丁目 2-1 283-2850

児童発達支援事業所に関するお問い合わせ 障害者支援推進課（自立支援係） 221-1098

申請に関するお問い合わせ P32 下段をご参照ください

### 5. 発達について相談・診察を行う医療機関

下記の URL より県内の発達の気になる子の相談・診療を行う医療機関の一覧が閲覧できます。

URL: <https://www.pref.shizuoka.jp/kousei/ko-320/hattatu2017.html>

※必ず各医療機関に事前にお問い合わせした上で受診をしてください。

## ●教育相談、学校、通学と併用できる通所のサービスについて

### 6. 何らかの障がいをもったお子さんを対象とした特別支援学校

#### 視覚障害のお子さんを対象とした特別支援学校

3 歳児から入学できる幼稚部があります。0.1.2 歳児を対象に指導教室（相談・指導）も行っています。

- 県立静岡視覚特別支援学校  
静岡市駿河区曲金六丁目 1-5 283-7300

#### 聴覚障害のお子さんを対象とした特別支援学校

3 歳児から入学できる幼稚部があります。0.1.2 歳児を対象に指導教室（相談・指導）も行っています。

- 県立静岡聴覚特別支援学校  
静岡市駿河区中村町 251 283-6441

#### 知的障害のお子さんを対象とした特別支援学校

- 県立静岡北特別支援学校  
静岡市葵区漆山 796 245-8191
- 県立静岡北特別支援学校南の丘分校  
静岡市駿河区有東三丁目 4-17 266-7787
- 県立清水特別支援学校  
静岡市清水区八坂東一丁目 16-1 368-6800
- 静岡大学教育学部附属特別支援学校  
静岡市葵区大岩町 1-15 247-2811

#### 肢体不自由のお子さんを対象とした特別支援学校

- 県立中央特別支援学校  
静岡市葵区漆山 777 246-5504
- 県立静岡南部特別支援学校  
静岡市駿河区曲金五丁目 3-30 285-1633

### 7. 特別支援学級

支援を必要とする児童に対し、公立学校に「特別支援学級・通級指導教室」を設置し、手厚ききめ細やかな教育を行っています。特別支援学級には、自閉症・情緒障害学級と知的障害学級があります。

自閉症・情緒障害学級では、対人関係やコミュニケーションが苦手な部分をもつお子さんが、知的障害学級では、知的発達がゆるやかで学年相応の学習に学びにくさをもったお子さんが学んでいます。特別支援学級がある公立学校についての詳細は、下記の URL をご参照ください。

URL: [https://www.city.shizuoka.lg.jp/314\\_000001\\_000009.html](https://www.city.shizuoka.lg.jp/314_000001_000009.html)

お問い合わせ 学校教育課 特別支援教育センター 静岡市葵区一番町 50 番地 255-3600

### 8. 学校と併用可能な通所サービス

放課後等デイサービス（難病の方も対象）

市内に住所を有し、小・中・高等学校等に就学している 18 歳未満の障がい児（授業の終了後又は休業日に支援が必要と認められた者）に対して、生活能力の向上のために必要な訓練、社会との交流の促進その他必要な支援を提供します。市内の事業所は静岡市ホームページ内「障害福祉サービス事業所・障害者支援施設等の紹介」ページで閲覧できます。

なお、WAMNET でも各事業所の情報がご確認いただけます。（URL は下段をご参照ください）

●4 と 8 の通所サービスを受けるためには申請手続きが必要です。

【お問い合わせ】各福祉事務所 障害者支援課（給付係） 葵区 221-1589/ 駿河区 287-8690/ 清水区 354-2168

●WAMNET の URL: <https://www.wam.go.jp/>



## ひとり親家庭へのサポート

ひとり親の家庭をサポートしてもらえるサービスはありますか？

### ひとり親家庭相談窓口

就労支援専門員と、母子・父子自立支援員が就労、生活等に関する相談に応じます。関係機関（ハローワークやひとり親サポートセンター等）への同行支援や各区への出張相談も行います。

お問い合わせ 静岡市母子寡婦福祉会（子ども家庭課内） 354-2088

### 母子自立支援プログラム策定等

児童扶養手当を受給している方を対象に、就業に関する個別相談、面接を行い、個々の希望や事情等に沿った支援計画（自立支援プログラム）を策定し、就労支援専門員やハローワークと連携して、就業支援を行います。

お問い合わせ 静岡市母子寡婦福祉会（子ども家庭課内） 354-2088

### 母子家庭等日常生活支援

#### （家庭生活支援員（ヘルパー）の派遣）

##### 利用できる時

- 生活援助…病気やけがで家事ができないため、身の回りの世話や食事の支度をしてほしいとき
- 子育て支援…就職に必要な資格取得や就職活動のため、子どもの世話ができないとき。
  - 仕事（急な出張や残業）や病気のため、子どもの世話ができないとき。
  - ひとり親家庭になったばかりで、生活環境が激変したとき。

利用方法 利用には、事前申し込みが必要です。問い合わせ先までご連絡をお願いします。（所得に応じて利用者負担があります。）

お問い合わせ 静岡市母子寡婦福祉会（子ども家庭課内） 354-2088

#### ～静岡市母子寡婦福祉会に入会しませんか～

静岡市母子寡婦福祉会は、母子家庭等の福祉の増進を図るための活動をしている団体です。テーマパーク等での交流会、新入学児童の激励など、ひとり親家庭交流事業も実施しています。あなたも、静岡市母子寡婦福祉会に入会して、仲間づくりをしませんか。申し込み方法や詳しい内容は、一般社団法人 静岡市母子寡婦福祉会（子ども家庭課内 ☎354-2088）へどうぞ。年会費は1,200円。父子家庭のお父さんの入会も大歓迎です。



### ひとり親家庭生活支援

#### 児童訪問援助員（ホームフレンド）の派遣

子どもの話し相手、相談相手、遊び相手となる援助員（ホームフレンド）を派遣し、子どもの心の支えになると共に、生活面の指導を行います。

利用方法 利用には、事前申し込みが必要です。問い合わせ先までご連絡をお願いします。

お問い合わせ 各福祉事務所 子育て支援課（家庭児童相談係）

葵 区 221-1096 / 駿河区 287-8675 / 清水区 354-2429

### ひとり親サポートセンター

母子家庭の母、父子家庭の父、寡婦を対象に、就業相談から無料職業紹介までの一貫した就労支援を行います。また、養育費相談や面会交流支援も行っています。

#### 生活・就業・養育費相談

生活、就業、養育費の取り決め等に関する相談に応じます。

#### 特別相談会

弁護士による法律相談・行政職員による生活相談・センター相談員による就業相談を行う相談会を実施します。

#### 就業セミナー

就業に役立つセミナー（履歴書の書き方や就業に関する法律等）を実施します。

#### 養育費セミナー

養育費に関するセミナー（取り決め方、履行されなくなった時の対応等）を実施します。

#### 就業支援講習会 （託児については要相談）

就業に結びつく可能性の高い技能、資格を修得するための講習会を実施します。

#### 無料職業紹介

無料で職業紹介を行います。

#### 面会交流支援

面会交流を行う際に、調整等のお手伝いをします。

#### 無料弁護士相談

養育費などについて弁護士が相談に応じます。（事前予約制 254-1191）

お問い合わせ 静岡県中部県民生活センター内

静岡市駿河区南町14番1号 水の森ビル3階 284-0008

子育て家庭への経済的なサポートのご案内です。

## 第3章

# 手当&助成

各家庭での子育ての負担を軽減する  
ための制度を紹介します。

ひとり親家庭などが利用できる制度もあります。

- 37 児童手当／子ども医療費助成／母子家庭等医療費助成
- 38 交通遺児等福祉手当／遺族年金
- 39 児童扶養手当／就学援助制度
- 40 自立支援教育訓練給付金／高等職業訓練促進給付金等／高等学校卒業程度認定試験合格支援  
母子父子寡婦福祉資金貸付金
- 41 特定優良賃貸住宅 入居者への家賃低廉化制度／子育て世帯宅地提供  
／市営住宅子育て世帯優先入居

<産前産後期間に受け取ることのできる手当>  
出産育児一時金／出産手当金／育児休業給付金

## 手当&助成の種類

●黒字のタイトルは、主にひとり親家庭のための助成となります。

### P37

#### ●児童手当

中学校修了前までの子どもの養育者に支給されます。

#### ●子ども医療費助成

病気やケガなどで病院に入院・通院したときの保険診療医療費の一部を助成しています。

#### ●母子家庭等医療費助成

ひとり親家庭等で20歳までの子を養育している家庭へ、医療費の自己負担額を助成しています。

### P38

#### ●交通遺児等福祉手当

交通事故、業務災害、自然災害などにより両親又は片親を失った義務教育修了前の子どもを養育している保護者に支給されます。

#### ●遺族年金

年金加入中の方あるいは受給中の方が亡くなったとき、ご家族に給付される年金です。亡くなられた方の加入状況などによって「遺族基礎年金」「遺族厚生年金」が給付されます。

### P39

#### ●児童扶養手当

ひとり親家庭等の生活の安定と自立を助け、お子さんの健やかな成長に役立てていただくために、18歳の年度末まで（法令で定める障がいの状態にある場合は20歳未満）のお子さんを監護・養育している方を対象に支給されます。

#### ●就学援助制度

お子さんが小・中学校へ通学するにあたり経済的な理由でお困りの方に対して、学用品費・給食費などの一部を援助する制度です。

### P40

#### ●自立支援教育訓練給付金

ひとり親家庭の母または父が就職やキャリアアップのため、指定の職業能力開発講座を受講し、修了した場合に給付金を支給します。

#### ●高等職業訓練促進給付金等

ひとり親家庭の母または父が就職に結びつく資格取得のために1年以上、養成機関で修業する場合に給付金を支給します。

#### ●高等学校卒業程度認定試験合格支援

ひとり親家庭の母または父やその子どもが就職や転職等のために高等学校卒業程度認定試験合格のための講座を受講し、修了した場合及び試験に合格した場合に給付金を支給します。

#### ●母子父子寡婦福祉資金貸付金

ひとり親家庭等のお子さんの修学や就職、知識技能の習得等に必要な資金や、ひとり親家庭の母、父または寡婦が経済的に自立して安定した生活を送るために必要な資金を貸し付けます。

### P41

#### ●特定優良賃貸住宅 入居者への家賃低廉化制度

#### ●子育て世帯宅地提供

#### ●市営住宅子育て世帯優先入居

#### ●産前産後期間に受け取ることのできる手当等

- ◎出産育児一時金：一人の出産につき、出産育児一時金が支給される制度
- ◎出産手当金：産前産後休業中に給与の支払いがなかった場合に一定の手当を受け取ることができる制度
- ◎育児休業給付金：1歳に満たない子を養育するために育児休業をした場合に、一定の要件を満たすと給付を受けられる制度




## 児童手当

- 受給者** ●児童を監護し、生計を同じくする父母等で、日本国内に住所を有する者  
●児童が、施設に入所している場合や、里親に預けられている場合などは、施設設置者や里親 等
- 手当額**

- (1) 児童手当（所得制限限度額①）未満の方・児童1人につき）  
3歳未満：一律 15,000 円  
3歳以上小学校修了前：第1子及び第2子 10,000 円 / 第3子以降 15,000 円  
中 学 生：一律 10,000 円
- (2) 特別給付（所得制限限度額①）以上かつ所得上限限度額②）未満の方）中学校修了前までの児童1人につき：一律 5,000 円  
※所得上限限度額②）以上の方は支給されません。

### 所得制限（上限）限度額

扶養親族等の数	所得制限限度額①		所得上限限度額②		※所得税及び個人市・県民税では16歳未満の扶養控除が廃止されましたが、児童手当においては扶養親族等の数に含めて判定します。 ※令和4年6月分から令和5年5月分までの手当については、令和3年中（令和3年1月1日～令和3年12月31日）の所得で判定します。 ※「収入額の目安」は、給与収入のみで計算しています。あくまで目安であり、実際は給与所得控除や医療費控除、雑損控除等を控除した後の所得で確認します。 ※扶養親族等の数は、年末調整や確定申告等で税法上申告した人数等です。 ※扶養親族等の数が6人以上の場合は、1人増えるごと、所得の限度額に38万円を加算します。 ※詳しくは、市 HP をご確認ください。⇒ 
	所得額（万円）	収入額の目安（万円）	所得額（万円）	収入額の目安（万円）	
0人	622	833	858	1,071	
1人	660	875	896	1,124	
2人	698	917	934	1,162	
3人	736	960	972	1,200	
4人	774	1,002	1,010	1,238	
5人	812	1,040	1,048	1,276	

**支給日** 原則として、2月、6月、10月の各13日に、前4か月分を指定の口座に振り込みます（13日が銀行等の休業日にあたる場合は直前の営業日）。なお、公務員は、所属庁から支給されます。

**お問い合わせ** 各福祉事務所 子育て支援課（給付係）  
葵区：221-1093/ 駿河区：287-8674/ 清水区：354-2120

## 子ども医療費助成

- 対 象** 入院・通院ともに0歳～18歳まで（18歳に達する日以後の最初の3月31日まで）  
★上記の年齢で、静岡市に住所がある方です。ただし、次の方は対象になりません。  
・健康保険に加入していない方・重度心身障害者医療費助成金受給者証をお持ちの方・生活保護受給世帯の方

**助成額と負担額** お医者さんにかかる場合には、「子ども医療費受給者証」と「健康保険証」を一緒に、病院の窓口へ毎回必ず提出してください。その場で保険診療自己負担分（院外処方箋による薬代含む）の医療費助成が受けられます。

入 院：負担金はありません。※但し、食事療養費は対象外  
通 院：0～1歳の誕生月の末日までは、負担金はありません。  
1歳～18歳までは1回500円（それ未満の場合はその額）を負担

<申請に必要なもの> 子どもの健康保険証  
<払戻し助成支給申請に必要なもの> ①受給者証 ②子どもの健康保険証  
③助成金の口座振込先の預金通帳等 ④領収証書（コピー不可）

- ①補装具コルセット等の助成の場合…上記①～④に加え、「医師の必要証明書」及び「保険給付金支払決定通知書」が必要です。  
②高額療養費又は付加金が支給される場合…上記①～④に加え、「保険給付金支払決定通知書」が必要です。なお、世帯合算の場合は合算者の領収証書も必要です。  
③他公費（小児慢性特定疾病医療、自立支援医療等）の医療費助成を受けている場合…上記①～④に加え、他公費の受給者証（受診時に提示したもの）等が必要です。

**提出期限** 受診された月の翌月から12か月以内に、その1か月分にかかった医療費をまとめてから提出してください。  
12か月を超えると申請書の受付ができないのでご注意ください。

**お問い合わせ** 各福祉事務所 子育て支援課（給付係） 葵区：221-1093/ 駿河区：287-8674/ 清水区：354-2120

## 母子家庭等医療費助成

- 対 象** 20歳までの児童を養育している方で次のいずれかの条件にあてはまり所得税が課税されていない家庭  
※扶養している児童の人数や年齢等によって、課税世帯であっても助成対象となる場合があります。  
①ひとり親家庭②両親もしくは片親が重度の障害者の家庭③両親のいない児童のいる家庭

**お問い合わせ** 各福祉事務所 子育て支援課（給付係） 葵区：221-1093/ 駿河区：287-8674  
清水区：354-2120と浦原出張所：385-7790でも受付しています。

## 救急医療の適正利用にご協力ください

夜間や休日の救急医療は、急病や重症の患者さんを救うために、行政が医療機関と連携して特別に体制を整えているもので、医師や看護師などの医療従事者の献身的な努力に支えられています。近年、緊急性の低い患者さんの救急医療の利用が増加し、一刻も早い治療を要する急病患者の診療の妨げになるとともに、救急現場で働く医療従事者の負担を増やす大きな要因となっています。

### なるべく時間内に受診をお願いします。

おさんの体調がおかしいと感じたら、早めにかかりつけ医、または、お近くの診療所（開業医）で、通常の診療時間内に受診しましょう。夜間は限られた医療従事者で診療に当たっているため、診療までの待ち時間が長くなる場合があります。

### <受診医療機関について>

症状や時間帯によって受診できる医療機関が異なります。当日の新聞朝刊や、右記のウェブサイトから、受診できる医療機関をご確認ください。

<受診の判断に迷ったときは>

夜間や休日に子どもの具合が悪くなったとき、「明日の朝まで待って大丈夫なのか…」「すぐに受診した方がいいのか…」など、判断に迷った時には、下記の電話相談をご利用ください。

#8000 又は 247-9910

医療ネットしずおか



お問い合わせ 保健衛生医療課（医療事業係）221-1332

## 交通遺児等福祉手当

交通事故、業務災害、自然災害などにより両親又は片親を失った義務教育修了前の子どもを養育している保護者（所得税非課税の者）に遺児ひとりにつき月額5,000円が支給されます。

**お問い合わせ** 各福祉事務所 子育て支援課（給付係） 葵区：221-1093/ 駿河区：287-8674/ 清水区：354-2120

## 遺族年金

### 国民年金（遺族基礎年金）

国民年金加入中の方が亡くなられたとき、その方によって生計維持されていた「子※1」のいる配偶者、又は子※1が受け取ることができます。

**支給要件** 死亡した方が次のいずれかに該当する場合に支給されます。

- ①国民年金の被保険者である間に死亡したとき。
- ②国民年金の被保険者であった60歳以上65歳未満の方で日本国内に住所を有していた方が死亡したとき。
- ③老齢基礎年金の受給権者であった方が死亡したとき。
- ④老齢基礎年金の受給資格期間を満たした方が死亡したとき。

※1…子及び孫とは、18歳になった年度の3月31日までにある方又は20歳未満で国民年金法に定める障害等級1級又は2級の状態にある方です。

※2…死亡当時に55歳以上である方に限ります。

★遺族基礎年金および遺族厚生年金の支給要件①②は、保険料納付済期間（保険料免除期間を含む）が国民年金加入期間の3分の2以上あることが必要です。ただし、死亡日が令和8年3月末日までのときは、死亡した方が65歳未満であれば、死亡日が含まれる月の前々月までの直近1年間に保険料の未納がなければよいことになっています。

★遺族基礎年金の支給要件③④および遺族厚生年金の支給要件④⑤は、保険料納付済期間、保険料免除期間および合算対象期間を合算した期間が25年以上ある方に限ります。

**お問い合わせ** 国民年金、厚生年金 ねんきんダイヤル：0570-05-1165/ 静岡年金事務所：203-3707/ 清水年金事務所：353-2233  
国民年金 保険年金課（国民年金係） 葵区：221-1065/ 駿河区：287-8624/ 清水区：354-2134

### 厚生年金保険（遺族厚生年金）

厚生年金の被保険者又は被保険者であった方が亡くなられたとき、その方によって生計維持されていた遺族（妻、子※1、夫※2、父母※2、孫※1、祖父母※2のうち、最も優先順位の高い方）が受け取ることができます。

※「子のいる配偶者」、「子」は、遺族基礎年金も併せて受けられる可能性があります。

**支給要件** 死亡した方が次のいずれかに該当する場合に支給されます。

- ①厚生年金保険の被保険者である間に死亡したとき。
- ②厚生年金保険の被保険者期間に初診日がある病気やけがが原因で、初診日から5年以内に死亡したとき。
- ③1級・2級の障害厚生（共済）年金を受け取っている方が死亡したとき。
- ④老齢厚生年金の受給権者であった方が死亡したとき。
- ⑤老齢厚生年金の受給資格期間を満たした方が死亡したとき。

## 児童扶養手当

- 対象者**
- 父母が離婚した児童
  - 父または母が死亡、または生死不明である児童
  - 父または母が重度の障害を有する児童
  - 父または母が引き続き 1 年以上拘禁されている児童
  - 父または母に引き続き 1 年以上遺棄されている児童
  - 母が婚姻によらないで出産した児童
  - 遺児などで、母が児童を出産した当時の事情が不明である児童
  - 父または母が裁判所からの D V 保護命令を受けた児童
- ※ 児童とは 18 歳に達する日以降、最初の 3 月 31 日までの間にあるものをいいます。(法令で定める障害の状態にある場合は 20 歳未満まで手当が受けられます。)

### 所得の制限

前年の所得 (1 月～9 月に申請する方は前々年の所得) が下記の額以上の方は、その年度 (11 月から翌年の 10 月まで) の手当の一部または全部が支給停止になります。

扶養親族等の人数	請求者 (本人)		扶養義務者・配偶者 孤児等の養育者
	全部支給	一部支給	
0 人	49 万円	192 万円	236 万円
1 人	87 万円	230 万円	274 万円
2 人	125 万円	268 万円	312 万円
3 人以上	以下 38 万円ずつ加算	以下 38 万円ずつ加算	以下 38 万円ずつ加算

### 支給日

原則として 5 月、7 月、9 月、11 月、1 月、3 月の 11 日 (11 日が銀行等の休業日にあたる場合は前日) に、それぞれの前月分までが支給されます。

### お問い合わせ

各福祉事務所 子育て支援課 (給付係)  
 葵区: 221-1093/ 駿河区: 287-8674/ 清水区: 354-2120/ 蒲原出張所: 385-7790

### <受給できない場合>

- 父または母が婚姻したとき (事実上、婚姻関係になったときを含む)。
- 父、母、養育者または児童が国内に住んでいないとき。
- 児童が里親に委託されたり、児童福祉施設など (通園施設は除く) に入所しているとき 等

### 児童扶養手当の額 R4 年度 (月額)

	児童が 1 人の場合	第 2 子 の加算額	第 3 子以降 の加算額
全部支給	43,070 円	10,170 円	6,100 円
一部支給	10,160 円～ 43,060 円	5,090 円～ 10,160 円	3,050 円～ 6,090 円

※ 児童扶養手当額より少額の公的年金等を受給している (する) 場合は、児童扶養手当額と公的年金等の額の差額が、障害年金を受給している場合は、児童扶養手当額と障害年金の子の加算部分との差額が支給されます。

## 就学援助制度

### 対象者

静岡市に居住し、公立小・中学校に通うお子さんがいる保護者のうち次の (1) または (2) に該当する方

- (1) 生活保護を受けている方
- (2) 経済的に困りの方で同居の家族全員の年収の合計金額から社会保険料等を引いた額が、市が定める認定基準以下の方

同居家族人員		2 人	3 人	4 人	5 人	6 人
持家	事業所得	190 万円	240 万円	270 万円	320 万円	370 万円
	給与収入	220 万円	280 万円	320 万円	380 万円	430 万円
賃貸住宅	事業所得	260 万円	320 万円	350 万円	400 万円	450 万円
	給与収入	300 万円	370 万円	410 万円	470 万円	520 万円

(認定基準となる収入の目安額) この金額は目安です。家族の年齢構成、収入の種類などにより認定基準となる金額が変わります。ご了承ください。(令和 4 年度認定基準を基に算出した金額です。)

### 申請期間

申請は随時受け付けていますが、各学校の提出期限がある場合は、期限までに申請書類を提出してください。

### お問い合わせ

お子さんの通っている学校又は児童生徒支援課 (就学援助係) 354-2532

### <援助の種類と支給予定額 (年額)>

注: 金額は令和 4 年度のもの

	準要保護 (生活保護でない方)		要保護 (生活保護の方)
	小学校	中学校	
入学準備金 ※1年生の4月 認定者のみ	54,060 円	60,000 円	
学用品費	11,630 円	22,730 円	
通学用品費 ※1年生以外	2,270 円	2,270 円	
校外活動費 (交通費・見学料)	宿泊あり上限 3,690 円 宿泊なし上限 1,600 円	宿泊あり上限 6,210 円 宿泊なし上限 2,310 円	
体育実技用具 ※部活動は対象外	柔道着 購入費 上限 7,650 円		
通学費	定期券購入費相当額		
学校給食費	給食費負担分		
修学旅行費	全参加者が一律に負担する経費 ※小・中を通じてそれぞれ1回		
医療費 ※対象疾病の 治療費	むし歯、慢性副鼻腔炎（ちくのう症）、中耳炎 結膜炎、寄生虫病、アデノイド、白癬、疥癬 膿疱疹（とびひ）、トラコーマ		

## 自立支援教育訓練給付金

- 対象者** 児童扶養手当受給水準の方
- 支給額** 受講費用の 6 割
- 対象講座** 雇用保険制度の教育訓練給付の指定教育訓練講座

※ 雇用保険法による一般教育訓練給付金等の受給資格のある方については、受講費用の 6 割から一般訓練給付金等の受給額を差し引いた額を支給します。

※ 受講費用の 6 割が 12,000 円を超えない場合は支給されません。

仕事を  
応援します

## 高等職業訓練促進給付金等

- 対象者** 児童扶養手当受給水準の方

### 対象資格

看護師・准看護師・介護福祉士・保育士・理学療法士・作業療法士・歯科技術士・美容師・はり師、きゅう師  
 社会福祉士・調理師・製菓衛生師 等

令和 3 年度以降修業開始の場合、対象資格が増えます。

- 雇用保険制度の
- ◎ 一般訓練給付金の指定講座 (情報関係の資格のみ)
  - ◎ 特定一般教育訓練給付金の指定講座
  - ◎ 専門実践教育訓練給付金の指定講座
- ※ いずれも訓練期間が 6 か月以上の資格

給付金の種類	支給額等
訓練促進給付金	市民税課税世帯 月額 70,500 円
	市民税非課税世帯 月額 100,000 円
修了支援給付金 (修業修了後に支給)	市民税課税世帯 25,000 円
	市民税非課税世帯 50,000 円
住宅助成金	家賃の 1 / 2 の額 (上限 25,000 円)

※ 養成期間終了までの期間の最後の 12 か月の支給月額は 40,000 円増額となります。

※ 雇用保険制度の教育訓練支援給付金の支給を受ける方は対象となりません。

※ 自立支援教育訓練給付金と高等職業訓練促進給付金は併用可能です。

静岡県社会福祉協議会 (254-5244) では高等職業訓練促進給付金を受給している方を対象に入学準備金 50 万円以内と就職準備金 20 万円以内を貸し付ける「ひとり親家庭高等職業訓練促進資金貸付制度」があります。

## 高等学校卒業程度認定試験合格支援

※ 利用する場合は、事前申請が必要です。必ず受講前に申請してください。

- 対象者** 児童扶養手当受給水準の方で、高等学校を卒業していない方

### 支給額

- 受講を修了したとき (受講修了時給付金) ⇒ 受講費用の 4 割
  - 受講修了後 2 年以内に全科目合格したとき (合格時給付金) ⇒ 受講費用の 2 割
- ※ 受講修了時給付金との合計が 15 万円を超える場合は、合計 15 万円が上限となります。



いずれについても、申請が必要です。事前にご相談ください。

### お問い合わせ

各福祉事務所 子育て支援課 (家庭児童相談係) 葵区: 221-1096/ 駿河区: 287-8675/ 清水区: 354-2429

## 母子父子寡婦福祉資金貸付金

★ 修学資金、就学支度資金の貸付を希望される方★

日本学生支援機構による給付型奨学金の支給・入学金・授業料の減免を受けるときは、当該支給及び減免の額相当額を控除した額が限度額となります。支援を受ける場合は必ず申告してください。

母子・父子家庭および寡婦のみなさんの自立や子どもの健やかな育成を支援するための貸付制度です。なお、貸付にあたっては所得制限があります。多くの子ども達が就学資金等を活用し、高校、大学等への進学を実現しています。ご相談ください。

### <資金の種類>

修学資金 / 就学支度資金 / 技能習得資金 / 修業資金 / 就職支度資金 / 医療介護資金 / 生活資金 / 住宅資金  
 転宅資金 / 事業開始資金 / 事業継続資金 / 結婚資金

### お問い合わせ

各福祉事務所 子育て支援課 (給付係) 葵区: 221-1093/ 駿河区: 287-8674/ 清水区: 354-2120

この貸付制度は、過去に貸し付けを受けた方々の償還金等が、次の利用者の貸付金として貸与される仕組みとなっております。一人ひとりが貸付金の償還を行うことにより成り立っている制度であることを理解したうえで、ご利用するようお願いします。

## 特定優良賃貸住宅 入居者への家賃低廉化制度

入居者の家賃負担を軽減するため、特定優良賃貸住宅への入居期間中、家賃の一部を市から家主に支払う制度です。

**対象世帯** 下記条件をすべて満たす世帯

- (1) 新たに特定優良賃貸住宅に入居する世帯
- (2) 小学校6年生までの子どもを扶養している世帯
- (3) 所得月額が158,000～268,000円の範囲内であること

### 駿河区

対象期間：令和7年3月31日まで

令和4年4月1日現在

所在地	名 称	階数	戸数	間取り	床面積	家賃(円)	入居者負担金(円)	管理者
大谷 学区：大谷	アクス	4F	10戸	3LDK	58.33㎡	77,000	46,200	平和ハウジング 265-3003

### 清水区

対象期間：令和6年3月31日まで

令和4年4月1日現在

所在地	名 称	階数	戸数	間取り	床面積	家賃(円)	入居者負担金(円)	管理者
長崎新田 学区：有度第一	カトレア	4F	10戸	3DK	55.68㎡	73,000	43,800	平和ハウジング 265-3003
						75,000	45,000	
					60.34㎡	77,000	46,200	

**申込先** 空き状況の確認及び入居申し込みは直接管理者まで

**お問い合わせ** 制度については（住宅政策課住まいまちづくり係）221-1590

## 子育て世帯宅地提供

小学生以下の子どもを養育する子育て世帯向けに、適当な面積に分筆した宅地を優先して販売します。

**申込資格**

- (1) 土地を取得する人と親子関係にある小学生以下の子どもを養育していること
- (2) 土地を取得する人は個人であること
- (3) 取得した土地に建築する建物は、専用住宅または併用住宅とすること

**売却（予定）地** 市のホームページに詳細な情報を掲載しています。

**お問い合わせ** 住宅政策課（住まいまちづくり係）221-1590

## 市営住宅子育て世帯優先入居

子育て世帯の居住の安定的な確保を支援し、子育てしやすい環境づくりを進めるため、市営住宅の募集枠に、一般枠とは別に2種類の「子育て支援枠」を設けています。なお、市営住宅の入居募集は偶数月に行っています。

**概要**

- (1) 入居期限あり（最長10年間）  
対象世帯：申込時、家族全員が40歳以下で、夫婦と子どもで構成され、かつ小学6年生以下の子どもがいる3人以上の世帯。  
※母子家庭、父子家庭の方は申込みできません。
- (2) 入居期限なし  
対象世帯：申込時、中学3年生以下の子どもがいる世帯。  
※母子、父子家庭の方でも申込み可能です。

※上記以外にも申込資格があります。詳しくは下記問い合わせ先まで

**お問い合わせ** 住宅政策課（管理係）221-1132

## 災害に備えて 準備しておきたいこと

### 1. 事前にハザードマップを確認しましょう。

静岡市のハザードマップは地震・津波に関する情報、洪水・高潮・土砂災害に関する情報、避難に関する情報が載っています。

静岡市ハザードマップはこちら→



### 2. 避難場所を確認しておきましょう。

ハザードマップで自宅がある場所に色が塗られていたら、災害が発生する前に避難する必要があります。『避難行動の種類』や自宅周辺の『避難場所・避難所』を事前に確認しましょう。

### 避難行動の種類

屋内安全確保 (建物内で避難)	建物の上階や山の斜面から少しでも離れた部屋へ移動 想定される浸水深より高い場所に滞在など
安全な親戚や知人宅、地域の 集会所・ホテルなどに避難	ハザードマップなどを参考に災害リスクの低い場所へ移動
指定緊急避難場所 へ避難	行政が指定する避難場所へ移動

避難場所・避難所はこちら→



### 3. 非常持ち出し品を用意しましょう。

持ち出す時のことを考えて、男性で15kg以下、女性で10kg以下を目安にまとめましょう。

#### 必需品



- ☐ 3日分程度の非常食  
(火を通さなくても食べられるもの水など)
- ☐ 医薬品(常備薬を忘れずに)
- ☐ 貴重品(現金・通帳・保険証など)
- ☐ 衣服(下着・上着・タオルなど)
- ☐ ラジオ(FMが聞けるものがよい)
- ☐ 懐中電灯(予備の電池も忘れずに)
- ☐ ビニール袋
- ☐ 雨具
- ☐ ティッシュペーパー
- ☐ 筆記用具

#### 感染症対策で 必要なもの

- ☐ マスク
- ☐ 体温計
- ☐ 手袋
- ☐ アルコール除菌用品
- ☐ 密封できるゴミ袋



#### ママが 必要なもの

- ☐ 生理用品
- ☐ 授乳ケープ
- ☐ 脱脂綿
- ☐ ガーゼ
- ☐ さらし

#### 赤ちゃんが 必要なもの

- ☐ 哺乳びん・ミルク  
(離乳食・スプーン・おやつ)
- ☐ おむつ
- ☐ おしりふき
- ☐ 抱っこひも(おんぶひも)
- ☐ 母子健康手帳
- ☐ 普段遊んでいるおもちゃ



※家族構成により必要なものは異なります。自分の家族に必要なものを追加しましょう。

認定こども園・保育園・幼稚園は、どう違うの？

## 第4章

# 入園

子どもにとって初めての集団生活。  
施設選びや入園手続きについてご紹介します。

- 44 施設の種類・1日の流れ
- 45 認定こども園・保育園・幼稚園（施設型給付）等の利用方法
- 46 従来どおりの幼稚園の利用方法
- 49 幼児教育・保育の無償化
- 50 静岡市の認定こども園・保育園・小規模保育施設等の一覧
- 56 静岡市の幼稚園の一覧
- 58 認可外保育施設の一覧

入園手続きについてのお問い合わせは、各区子育て支援課へ  
葵区 221-1095 / 駿河区 287-8673 / 清水区 354-2358

※各園の住所・連絡先⇒P50 へ

入園申込みについて→



## 比べてみよう

意外とわかりにくい各子育て施設の 違いについて、比べてみましょう

### 施設の種類

子ども・子育て支援新制度・子どもの教育&保育施設の類型は？



#### ①認定こども園

保育園と幼稚園の両方の機能や特長などの良さを併せ持つ園です。保護者が働いている、いないに関わらず利用でき、保護者の就労状況が変化した場合でも、通いながれた園を継続して利用できることが大きな特徴です。0～2歳のお子さんには必要な保育を、3歳以上のお子さんには学校教育と保育を一体的に行います。また、地域での子育て支援も行います。

#### ②保育園

0～5歳のお子さんを対象として、就労などのため、ご家庭で保育のできない保護者に代わって保育を行う施設です。家庭や地域社会とともに協力しあいながら、豊かな人間性を持った子どもを育てます。

#### ③小規模保育施設

少人数（定員6名～19名）の0～2歳のお子さんを対象に、家庭に近い雰囲気のもと、きめ細かな保育を行います。

#### ④事業所内保育施設

企業や病院内などに設置された保育施設で、従業員以外の子どもに対しても預かり保育を行います。

※従業員の子どものみを対象とする保育施設は、認可外保育施設に分類されます。

#### ⑤⑥幼稚園

3～5歳のお子さんを対象に学校としての教育を行い、基本的な生活習慣、豊かな心情や思考力を養い、意欲や思いやりのある幼児を育てます。

#### ⑦認可外保育施設

市が認可した保育施設以外の保育施設を総称して認可外保育施設といいます。認可保育所と同じく通常の保育を行う施設、一時預かりを主とする施設、企業や病院などの従業員の子どものみを対象としたものなど、さまざまな形態があります。

### 1日の流れ

※降園時間以降に、延長（預かり）保育を行っている園もあります。  
※実際の流れは、各施設により異なりますので直接お問い合わせください。

(参考)		7:00	8:00	9:00	10:00	11:00	12:00	13:00	14:00	15:00	16:00	17:00	18:00
①認定こども園	1号認定		8:30 登園	9:00～11:30 教育活動		11:30 お昼ごはん		13:00 降園準備	14:00 降園	※1号、2号児 9:00～13:00 教育時間			
	2号認定	7:00 開園 早期保育	8:30 登園	9:00～11:30 教育・保育活動		11:30 お昼ごはん		13:00 おひるね	14:00 休憩	15:00 おやつ 自由遊びなど	～16:30 順次降園 (保育短時間)	～18:00 順次降園 (保育標準時間)	
	3号認定			9:00～11:30 保育活動		11:30 お昼ごはん		13:00 おひるね	14:00 休憩				
②保育園 ③小規模 ④事業所内	2号 3号認定	7:00～9:00 登園 健康観察		10:00 おやつ		11:30～12:30 お昼ごはん				15:00 おやつ 健康観察・自由遊びなど	～16:30 順次降園 (保育短時間)	～18:00 順次降園 (保育標準時間)	
				10:15～11:30 保育活動			12:30～15:00 おひるね						
⑤⑥幼稚園		8:00～9:00 登園		9:00～11:30 教育活動		11:30～12:30 お昼ごはん (お弁当または給食)		13:30～14:00 帰りの準備		12:30～13:30 教育活動	14:00～16:00 降園		



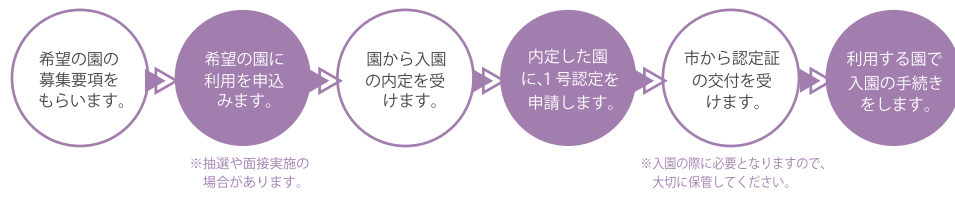
# 認定こども園・保育園・幼稚園（施設型給付）等の利用方法

## ●施設の種類、手続き、利用料

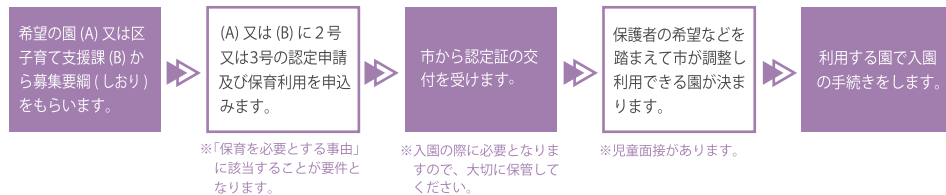
子ども・子育て支援新制度	
施設の種類	①認定こども園 / ②保育園 / ③小規模保育施設 / ④事業所内保育施設 / ⑤幼稚園（施設型給付）
利用の手続き	子どもの年齢と保護者の就労状況などに応じた認定（1～3号）を受ける手続きが必要です。
利用料	認定区分（1～3号）と保護者の所得状況に応じた額となります。 P47の利用者負担額表のとおり

## ●利用の流れ ※認定区分により、利用できる施設に違いがありますので、P46の認定の区分を参照してください。

### 1号認定の場合



### 2・3号認定の場合



## ●手続きの時期

- 4月入園を希望する場合 <広報しおか9月号に入園案内を掲載します>  
受付時期・・・毎年10月
- 5月以降の入園を希望する場合  
受付時期・・・入園を希望する月の前月5日締切  
※5日が土・日曜日に当たる場合は、翌月曜日になります。

## ●障がい児の保育

3歳以上で、集団保育が可能な心身障がいのあるお子さんの入園については、利用手続きの前に、市立こども園では各区子育て支援課に、私立の園では各園にご相談ください。

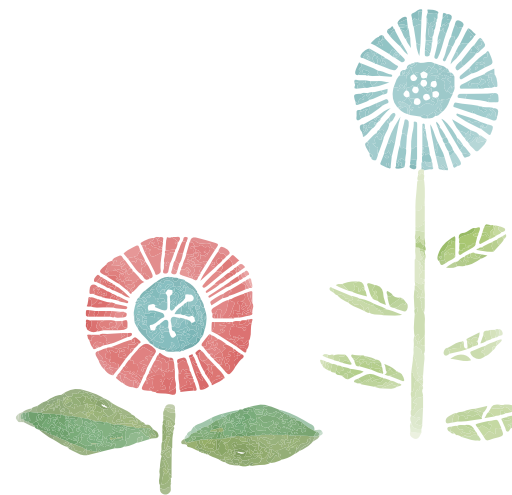
## ●認定の区分

対象年齢	認定条件	認定区分	利用時間・形態	利用できる施設
満3歳以上	なし	1号認定	4時間程度（教育標準時間）	認定こども園・幼稚園（施設型給付）
	下記の「保育を必要とする事由」に該当する必要があります。	2号認定	上限11時間（保育標準時間） または上限8時間（保育短時間）	認定こども園・保育園
満3歳未満		3号認定		認定こども園・保育園・小規模保育施設など

## ●保育を必要とする事由

保護者のいずれかが①～⑧のいずれかに該当して、家庭で子どもを保育できない場合には、2号又は3号の認定を受けることができ、認定こども園や保育園などを利用することができます。

- ①月60時間以上の就労（フルタイムのほか、パートタイム、居宅内の労働など、基本的に全ての就労を含む）
- ②妊娠、出産
- ③保護者の疾病、障がい
- ④同居又は長期入院等している親族の常時介護・看護
- ⑤災害復旧
- ⑥求職活動（起業準備を含む）
- ⑦就学（職業訓練校等における職業訓練を含む）
- ⑧虐待やDVのおそれがあること



令和4年度 静岡市利用者負担額表（保育料）

◇幼児教育・保育無償化について◇  
3～5歳（クラス年齢）の児童（1号及び2号）及び市民税非課税世帯の0～2歳（クラス年齢）の児童（下記表3号のB階層）の保育料は、幼児教育・保育無償化に伴い、無償となります。（給食費、教材費等は無償化の対象外です。）

階層区分		令和 4 年 1 月 1 日時点で静岡市を含む 政令指定都市に住所があった人 (税率 8%) ※	利用者負担額（月額：円）		令和 4 年 1 月 1 日時点で 政令指定都市以外の市町村 に住所があった人（税率 6%）
			3 号（0 ～ 2 歳クラス）		
			標準時間	短時間	
A		生活保護世帯等	0	0	生活保護世帯等
B		市民税均等割非課税世帯	0	0	市民税均等割非課税世帯
C		市民税所得割非課税世帯	7,500 (2,200)	7,500 (2,200)	市民税所得割非課税世帯
		母子・父子世帯 在宅障がい児・者のいる世帯	0	0	母子・父子世帯 在宅障がい児・者のいる世帯
市民税所得割課税世帯	D 1	所得割額 64,800 円未満	8,500 (4,200)	8,500 (4,200)	所得割額 48,600 円未満
		母子・父子世帯 在宅障がい児・者のいる世帯	3,100 (0)	3,100 (0)	母子・父子世帯 在宅障がい児・者のいる世帯
	D 2	80,000 円未満	13,300 (6,600)	12,900 (6,400)	60,000 円未満
		母子・父子世帯 在宅障がい児・者のいる世帯	5,200 (0)	5,000 (0)	母子・父子世帯 在宅障がい児・者のいる世帯
	D 3	89,300 円未満	14,800 (7,400)	14,400 (7,200)	67,000 円未満
		母子・父子世帯 在宅障がい児・者のいる世帯	5,800 (0)	5,600 (0)	母子・父子世帯 在宅障がい児・者のいる世帯
	D 4	102,801 円未満	17,500 (8,700)	17,100 (8,500)	77,101 円未満
		母子・父子世帯 在宅障がい児・者のいる世帯	7,000 (0)	6,800 (0)	母子・父子世帯 在宅障がい児・者のいる世帯
	D 5	129,300 円未満	20,500 (10,200)	20,100 (10,000)	97,000 円未満
	D 6	153,300 円未満	25,500 (12,700)	24,900 (12,400)	115,000 円未満
	D 7	177,300 円未満	31,500 (15,700)	30,900 (15,400)	133,000 円未満
	D 8	225,300 円未満	32,500 (16,200)	31,900 (15,900)	169,000 円未満
	D 9	252,000 円未満	39,000 (19,500)	38,100 (19,000)	189,000 円未満
	D 10	265,300 円未満	42,000 (21,000)	41,100 (20,500)	199,000 円未満
	D 11	281,300 円未満	45,000 (22,500)	44,100 (22,000)	211,000 円未満
	D 12	329,300 円未満	45,000 (22,500)	44,100 (22,000)	247,000 円未満
D 13	401,300 円未満	46,500 (23,200)	45,600 (22,800)	301,000 円未満	
D 14	452,000 円未満	52,000 (26,000)	50,800 (25,400)	339,000 円未満	
D 15	529,300 円未満	55,200 (27,600)	54,000 (27,000)	397,000 円未満	
D 16	529,300 円以上	57,200 (28,600)	55,600 (27,800)	397,000 円以上	

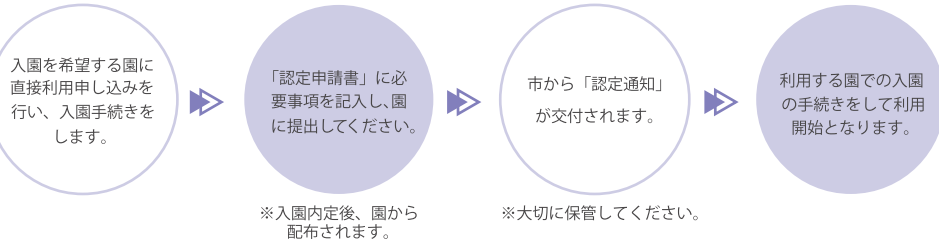
※実際の保育料算定においては、旧税率（6%）を用いて算定するため、上記階層表に保護者様の市民税所得割額を当てはめた場合の保育料階層区分と、実際に旧税率で計算した保育料階層区分が異なる場合があります。

（備考）  
①令和4年度利用者負担額は、4～8月分を令和3年度の市民税額、9～3月分を令和4年度の市民税額を基に決定いたします。（市民税額は、調整控除を除く住宅借入金等特別税額控除、寄付金税額控除、外国税額控除、配当控除、配当割控除、株式等譲渡所得割額控除の税額控除前の金額です。）  
②（ ）内の金額は、第2号のお子さんの利用者負担額です。第3号以降は無料です。C、D1～D4階層までの世帯における第何号かを決定する際に対象となるお子さんは、年齢や同居の有無、保育所等の利用に関わらず、保護者様が実際に監護し、生計が同一のお子さんです。D5階層以上の世帯における第何号かを決定する際に対象となるお子さんは、保育所等を同時に利用しているお子さんです。  
③この利用者負担額のほか、各園によって給食費などの実費徴収や上乗せ徴収があることがあります。  
④海外に居住していたため日本国内において住民税が課税されていない方についても、当時の収入状況等から住民税の課税相当額を推計して利用者負担額を算定いたします。  
⑤お子さんが年度途中で誕生を迎え満3歳となった際に、支給認定区分は3号から2号に変更となりますが、利用者負担額は、満3歳に達する以後の最初の3月31日までの間は3歳未満児（3号認定児童）と同額の利用者負担額となります。  
⑥政令指定都市において、平成30年度分の個人市民税（平成29年度分の所得に対して課される個人市民税）から、所得に応じて課される所得割の市民税率が6%から8%に変更されましたが、保育料は旧税率（6%）を用いて算定します。

従来どおりの幼稚園の利用方法

※各園の情報は P56 ～ P57 の「幼稚園一覧」を参照してください。

手続きの流れ ※園によって一部内容が異なる場合がありますので、詳しくは園にご確認ください。



●手続きの時期

- 4月入園を希望する場合 受付時期…毎年10月 <広報しずおか9月号に入園案内を掲載します>  
※上記以外の時期も随時入園を受け付けています。（満3歳児入園を含む）

●利用料

- 各園が設定しています。詳細は各園へお問い合わせください。  
※次ページの＜幼児教育・保育の無償化＞により負担が軽減されます。

●認定の区分

対象年齢	認定区分	認定条件
3～5歳 (すべての世帯)	新2号	「保育を必要とする事由」に該当することが必要です。
	新1号	なし
満3歳 (住民税非課税世帯以外)	新1号	なし
満3歳 (住民税非課税世帯)	新3号	「保育を必要とする事由」に該当することが必要です。
	新1号	なし

●保育を必要とする事由

保護者のいずれれもが①～⑧のいずれかに該当し、家庭で子どもを保育できない場合、各区役所にある子育て支援課に申請することで認定が受けられます。

- ①月60時間以上の就労  
(フルタイムのほか、パートタイム、居宅内の労働など、基本的に全ての就労を含む)
- ②妊娠、出産
- ③保護者の疾病、障がい
- ④同居又は長期入院等している親族の常時介護・看護
- ⑤災害復旧
- ⑥求職活動（起業準備を含む）
- ⑦就学（職業訓練校等における職業訓練を含む）
- ⑧虐待やDVのおそれがあること



## 幼児教育・保育の無償化について

### 01 | 幼稚園、保育所、認定こども園等の利用が無償化

**対象となる子供** 3歳から5歳児クラスの子どもたち ※幼稚園、認定こども園の1号認定については満3歳児から対象  
0歳から2歳児クラスの住民税非課税世帯の子どもたち

**対象となる施設** 幼稚園、保育所、認定こども園、小規模保育、事業所内保育  
(幼稚園については月額2.57万円までです。)

- ・通園送迎費、給食費、行事費などは、これまで通り保護者のご負担となります。
- ・保育所、認定こども園を利用する3歳から5歳児クラスの保育を必要とする子どもたち(2号認定)については、副食費(おかず、おやつ等)が実費となります。
- ・年収360万円未満相当世帯の子どもと全ての世帯の第3子以降※1の子どもについては、副食費の費用が減免されます。(減免の対象者には、市からお知らせします。)

※1 第1子のお子さんの年齢によっては、対象とならない場合があります。詳しくは市へお問い合わせください。

### 02 | 幼稚園の預かり保育の利用が無償化

市から「保育の必要性の認定」を受けた方は、幼稚園の利用に加え、利用日数に応じて月額1.13万円まで利用が無償化されます。

### 03 | 認可外保育施設等の利用が無償化

市から「保育の必要性の認定」を受ける必要があります。

- ・3歳から5歳児クラスの子どもたちは月額3.7万円まで、0歳から2歳児クラスの住民税非課税世帯の子どもたちは月額4.2万円までの利用が無償化されます。

【対象となる施設】認可外保育施設、一時預かり事業、病児保育事業、ファミリー・サポート・センター事業

### 04 | 就学前の障害児発達支援の利用が無償化

幼稚園や保育所等の利用にかかわらず、3歳から5歳までの利用が無償化されます。



#### 認定区分と教育・保育施設の種類

- 認定こども園、保育所、地域型保育を利用するためには、「1号・2号・3号」の認定が必要です。
- 幼稚園、認可外保育施設等の利用の無償化を受けるためには、「新1号・新2号・新3号」の認定が必要です。

施設の利用及び無償化の給付を受けるための基本的な認定区分を示しています。詳しくは市へお問い合わせください。

クラス年齢	保育の必要性	利用できる施設	認定区分	無償化される費用※1
0～2歳	有	幼稚園(満3歳児クラス)	新3号※2	保育料・預かり保育利用料
		認定こども園(教育、満3歳児クラス)	1号+新3号※2	
		認定こども園(保育)、保育所、地域型保育	3号※2	保育料
		認可外保育施設等	新3号※2	
	無	幼稚園(満3歳)	新1号	
3歳以上	有	認定こども園(満3歳)	1号	保育料
		認可外保育施設等	—	
	無	幼稚園	新1号	
		認定こども園	1号	
		認可外保育施設等	—	
	有	幼稚園	新2号	保育料・預かり保育利用料
		認定こども園(教育)	1号+新2号	
		認定こども園(保育)、保育所	2号	保育料
		認可外保育施設等	新2号	

※1 「保育料」は、毎月定額で園に支払う費用のうち、給食費や教材費など実質負担分を除いた費用を指します。「預かり保育利用料」は、教育時間(4時間程度)を超えて利用する預かり保育にかかる費用を指します。(2・3号認定の延長保育は対象となりません。)

※2 住民税非課税世帯に限られます。

## 静岡市の認定こども園・保育園・小規模保育施設等の一覧

### 1. 認定こども園

葵区  
1～16は市立  
17～41は私立

★開所時間や定員は変更する場合があります。

★一時預かりの「○」は実施園です。園の状況により受けられない場合がありますので、直接園に確認してください。

★施設の情報は令和4年4月時点のもので、必ず各施設に確認をお願いします。

★山間地の4園(清沢、大川、梅ヶ島、井川)は、認定こども園に準じたこども園です。

1	2	3	一時預かり	園名	住所	電話	対象年齢	定員	開園時間
1	—	○	○	上土こども園	古庄4-2-11	261-6044	産休明け～就学前	120	7:00～19:00
2	○	○	—	安倍口こども園	安倍口新田43-1	296-1824	3歳～就学前	52	7:00～18:00
3	—	○	○	安倍口中央こども園	安倍口団地3-1	296-0345	産休明け～就学前	60	7:00～18:00
4	○	○	—	安東こども園	安東3-11-17	245-6227	産休明け～就学前	255	7:00～19:00
5	—	○	○	瀬名川こども園	瀬名川1-21-40	262-5940	産休明け～就学前	155	7:00～19:00
6	—	○	○	田町こども園	田町1-79	252-6374	産休明け～就学前	100	7:00～19:00
7	—	○	○	長沼こども園	長沼2-18-31	261-1241	産休明け～就学前	130	7:00～19:00
8	—	○	○	中薬科こども園	大原1237	279-0002	産休明け～就学前	70	7:00～18:00
9	○	○	—	西奈こども園	瀬名3-24-25	261-3016	3歳～就学前	100	7:00～18:00
10	—	○	○	服織こども園	山崎1-17-1	278-9721	産休明け～就学前	120	7:00～18:00
11	—	○	○	服織中央こども園	羽島本町25-33	278-2217	産休明け～就学前	130	7:00～19:00
12	○	○	—	藁科こども園	吉津1	278-6637	3歳～就学前	52	7:00～18:00
13	○	○	—	梅ヶ島こども園	梅ヶ島544-4	269-2004	3歳～就学前	18	7:00～18:00
14	○	○	—	大川こども園	坂ノ上1239-4	(休園中)	3歳～就学前	18	7:00～18:00
15	○	○	—	清沢こども園	昼居渡66-2	295-3022	3歳～就学前	18	7:00～18:00
16	○	○	—	井川こども園	井川548-1	260-2301	3歳～就学前	18	7:00～18:00
17	—	○	○	こすもすこども園	秋山町25-3	271-6208	産休明け～就学前	100	7:00～19:00
18	○	○	○	賤機こども園	俵沢109-1	294-0169	産休明け～就学前	70	7:00～19:00
19	○	○	○	北沼上こども園	北沼上758-1	261-3713	3か月～就学前	106	7:00～19:00
20	○	○	○	新聞杉の子幼稚園	新聞670-9	278-7557	10か月～就学前	150	7:30～18:30
21	—	○	○	日吉町保育園	鷹匠2-24-18	252-3699	産休明け～就学前	100	7:00～19:00
22	—	○	○	北安東保育園	北安東4-29-24	246-8486	産休明け～就学前	90	7:00～19:00
23	—	○	○	竜南こども園	竜南1-19-15	248-6668	産休明け～就学前	150	7:00～19:00
24	○	○	—	千代田幼稚園	東千代田1-8-10	261-7624	6か月～就学前	260	7:00～18:30
25	○	○	—	わらべ幼稚園	千代1-4-15	278-1505	満1歳～就学前	115	7:30～18:30
26	○	○	—	羽鳥り幼稚園	羽島本町1-1	278-2355	満1歳～就学前	180	7:30～18:30
27	○	○	—	静岡平和幼稚園	平和2-23-22	271-3016	8か月～就学前	100	7:30～18:30
28	○	○	—	とこは幼稚園	城北37	246-3712	8か月～就学前	230	7:30～18:30
29	○	○	—	たちばな幼稚園	瀬名1-1-17	261-1746	8か月～就学前	230	7:30～18:30
30	○	○	○	若竹こどもの森	瀬名川3-7-18	277-9308	6か月～就学前	93	7:30～18:30
31	○	○	—	あおぞらキダーガーデン	千代田1-15-40	246-2213	3か月～就学前	93	7:30～18:30
32	○	○	○	沼上こども園	南沼上1-22-1	261-2543	産休明け～就学前	135	7:00～19:00
33	—	○	○	沼上こども園(分園)	川合3-1-13	207-8350	産休明け～2歳児	30	7:00～19:00
34	—	○	○	あゆみ第2こども園	瀬名中央1-1-44	263-5546	産休明け～就学前	170	7:00～19:00
35	○	○	○	蛸ヶ丘保育園	新聞394-1	278-7355	産休明け～就学前	112	7:00～19:00
36	○	○	○	麻華こども園	北1-29-25	247-8200	産休明け～就学前	99	7:00～19:00
37	—	○	○	新富町こども園	新富町3-21-2	252-2746	産休明け～就学前	120	7:00～19:00
38	○	○	○	足久保こども園	足久保口組29-5	296-1025	産休明け～就学前	96	7:00～19:00
39	○	○	○	美和保育園	遠藤新田339-2	296-0079	産休明け～就学前	99	7:00～19:00
40	○	○	○	横内幼稚園	横内町103-1	245-1133	10か月～就学前	273	7:30～18:30
41	○	○	○	沓谷おひさまの森こども園	沓谷5-4-6	395-6555	産休明け～就学前	96	7:00～19:00

# 静岡市の認定こども園・保育園・小規模保育施設等の一覧

※局番はすべて 054 となります。 ※各園の前の数字（1、2、3）は認定区分（P46 参照）です。

## 駿河区

1	2	3	一時預かり	園名	住所	電話	対象年齢	定員	開園時間
1	〇	〇	—	大谷こども園	西大谷 6-8	237-2476	3 歳～就学前	90	7：00～18：00
2	—	〇	〇	小黒こども園	小黒 1-7-6	285-3718	産休明け～就学前	90	7：00～18：00
3	〇	〇	—	久能こども園	青沢 240	237-1713	3 歳～就学前	45	7：00～18：00
4	—	〇	〇	下川原こども園	下川原 6-8-26	258-5958	産休明け～就学前	170	7：00～19：00
5	—	〇	〇	高松こども園	敷地 2-7-14	237-6740	産休明け～就学前	160	7：00～19：00
6	—	〇	〇	東新田こども園	東新田 4-1-40	257-0256	産休明け～就学前	170	7：00～19：00
7	—	〇	〇	登呂こども園	登呂 3-19-1	285-8592	産休明け～就学前	170	7：00～19：00
8	—	〇	〇	中田こども園	馬淵 4-2-29	282-7905	産休明け～就学前	190	7：00～19：00
9	—	〇	〇	中村町こども園	中村町 94	281-9832	産休明け～就学前	190	7：00～19：00
10	〇	〇	—	東豊田こども園	池田 492-2	262-0096	3 歳～就学前	100	7：00～18：00
11	—	〇	〇	東豊田中央こども園	国吉田 6-7-29	261-6320	産休明け～就学前	145	7：00～19：00
12	—	〇	〇	広野こども園	広野 6-11-1	259-5195	産休明け～就学前	100	7：00～19：00
13	—	〇	〇	富士見台こども園	富士見台 2-11-44	282-6188	産休明け～就学前	140	7：00～19：00
14	—	〇	〇	丸子こども園	丸子 2-18-32	259-9810	産休明け～就学前	130	7：00～19：00
15	—	〇	〇	用宗こども園	用宗 5-18-7	259-2702	産休明け～就学前	90	7：00～18：00
16	—	〇	〇	八幡こども園	八幡 2-15-20	285-4049	産休明け～就学前	90	7：00～19：00
17	〇	〇	〇	小鹿こども園	小鹿 2-25-15	285-4538	3 か月～就学前	159	7：00～19：00
18	〇	〇	〇	静岡なかはら幼稚園	中原 524	285-6912	産休明け～就学前	180	7：00～19：00
19	〇	〇	〇	ひばり幼稚園	用宗 4-18-28	259-2502	産休明け～就学前	230	7：30～18：30
20	〇	〇	〇	ふじみ幼稚園	西島 402	281-2673	7 か月～就学前	200	7：00～18：30
21	—	〇	〇	だきしめこども園	栗原 17-15	267-4800	産休明け～就学前	90	7：00～19：00
22	〇	〇	〇	やよい幼稚園	石田 2-18-28	285-8011	6 か月～就学前	330	7：00～19：00
23	〇	〇	〇	静岡若葉幼稚園	中田 3-7-2	285-2326	8 か月～就学前	122	7：30～19：00
24	〇	〇	〇	セイウモンテッソーリこども園	北丸子 2-21-12	258-6543	産休明け～就学前	125	7：00～19：00
25	〇	〇	〇	静岡学園幼稚園	聖一色 400	262-0914	7 か月～就学前	460	7：30～18：30
26	〇	〇	〇	若杉幼稚園	丸子 3653	259-3125	満 3 歳～就学前	277	7：00～18：30
27	—	〇	〇	若杉幼稚園（分園）	丸子 3655-3	259-3125	10 か月～2 歳児	33	7：00～18：30
28	—	〇	〇	東新田ひばりこども園	東新田 3-31-10	268-1800	産休明け～就学前	90	7：30～18：30
29	〇	〇	〇	るり幼稚園	向敷地 11	259-6779	満 1 歳～就学前	195	7：30～18：30
30	〇	〇	〇	八幡おひさまの森こども園	八幡 2-2-2	204-1919	産休明け～就学前	96	7：00～19：00

## 清水区

1	2	3	一時預かり	園名	住所	電話	対象年齢	定員	開園時間
1	—	〇	〇	飯田北こども園	石川本町 11-92	366-2743	6 か月～就学前	170	7：00～19：00
2	—	〇	〇	飯田南こども園	高橋 4-4-56	366-6216	6 か月～就学前	130	7：00～19：00
3	—	〇	〇	庵原こども園	庵原町 1938	366-5683	6 か月～就学前	70	7：00～18：00
4	—	〇	〇	入江こども園	入江 1-13-15	366-5904	6 か月～就学前	120	7：00～19：00
5	—	〇	〇	有度北こども園	長崎 740-1	347-0216	6 か月～就学前	120	7：00～18：00

1	2	3	一時預かり	園名	住所	電話	対象年齢	定員	開園時間
6	—	〇	〇	有度西こども園	中之郷 1-10-27	345-7755	6 か月～就学前	100	7：00～18：00
7	—	〇	〇	興津北こども園	八木間町 478	369-1084	6 か月～就学前	90	7：00～18：00
8	〇	〇	〇	小島こども園	小島町 621-1	393-3014	3 歳～就学前	52	7：00～18：00
9	—	〇	〇	川原こども園	川原町 24-8	352-1358	6 か月～就学前	140	7：00～18：00
10	〇	〇	〇	小河内こども園	小河内 2693-2	393-2192	3 歳～就学前	45	7：00～18：00
11	—	〇	〇	駒越こども園	迎山町 4-15	334-7080	6 か月～就学前	80	7：00～18：00
12	—	〇	〇	清水こども園	本町 11-32	352-4229	6 か月～就学前	110	7：00～18：00
13	〇	〇	〇	高部こども園	押切 996-2	346-1758	3 歳～就学前	130	7：00～18：00
14	—	〇	〇	高部中央こども園	梅ヶ谷 459-1	346-1503	6 か月～就学前	120	7：00～18：00
15	—	〇	〇	辻こども園	辻 4-7-21	366-6227	産休明け～就学前	130	7：00～19：00
16	—	〇	〇	西久保こども園	西久保 438-1	366-6625	6 か月～就学前	90	7：00～18：00
17	—	〇	〇	原こども園	原 45-5	366-3800	産休明け～就学前	130	7：00～18：00
18	—	〇	〇	横砂こども園	横砂東町 17-5	365-8739	6 か月～就学前	60	7：00～18：00
19	〇	〇	〇	和田島こども園	和田島 694-1	395-2320	3 歳～就学前	52	7：00～18：00
20	—	〇	〇	蒲原西部こども園	蒲原中 566-1	385-2539	6 か月～就学前	50	7：00～18：00
21	—	〇	〇	蒲原東部こども園	蒲原 5092-3	385-3411	6 か月～就学前	90	7：00～18：00
22	—	〇	〇	入山こども園	由比入山 1964	375-2628	6 か月～就学前	30	7：00～18：00
23	〇	〇	〇	由比こども園	由比 377-1	375-4510	3 歳～就学前	75	7：00～18：00
24	—	〇	〇	由比中央こども園	由比北田 146	377-0888	6 か月～就学前	100	7：00～19：00
25	〇	〇	〇	草薙ふたばこども園	草薙 359-6	346-9619	産休明け～就学前	179	7：00～19：00
26	〇	〇	〇	梅花こども園	蒲原新田 2-16-23	385-5477	6 か月～就学前	45	7：00～19：00
27	〇	〇	〇	認定こども園ももはな	興津中町 335-1	369-2228	6 か月～就学前	140	7：30～18：30
28	〇	〇	〇	蒲原学園幼稚園	蒲原中 204	385-3056	6 か月～就学前	105	7：30～18：30
29	〇	〇	〇	清水白百合幼稚園	木の下町 312	352-6428	6 か月～就学前	234	7：30～18：30
30	〇	〇	〇	東海大学付属静岡翔洋幼稚園	折戸 3-20-1	334-0619	6 か月～就学前	120	7：30～18：30
31	〇	〇	〇	めぐみこども園	淡島町 2-9	366-2519	6 か月～就学前	200	7：00～19：00
32	〇	〇	〇	若竹幼稚園	蜂ヶ谷 443	367-1696	6 か月～就学前	210	7：30～18：30
33	—	〇	〇	清水りんぼかんども園	有東坂 4-8	344-1234	産休明け～就学前	80	7：00～19：00
34	—	〇	〇	みどりが丘こども園	日立町 4-19	337-0886	産休明け～就学前	160	7：00～19：00
35	〇	〇	〇	梅花幼稚園	南岡町 3-8	353-1342	6 か月～就学前	90	7：30～18：30
36	〇	〇	〇	八坂幼稚園（幼稚園型）	八坂東 2-4-28	366-1668	満 1 歳～就学前	240	7：30～18：30
37	〇	〇	〇	東海幼稚園	興津本町 78	369-1311	9 か月～就学前	85	7：30～18：30
38	—	〇	〇	清水やぐらこども園	矢倉町 4-15	364-5288	6 か月～就学前	90	7：30～18：30
39	〇	〇	〇	蒲原聖母幼稚園（幼稚園型）	蒲原神沢 135-1	385-3319	満 1 歳～就学前	60	7：30～18：30
40	—	〇	〇	まつぼっくりこども園	三保松原町 15-5	336-5005	6 か月～就学前	100	7：00～19：00
41	〇	〇	〇	江尻幼稚園（幼稚園型）	二の丸町 2-7	366-1016	11 か月～就学前	165	7：30～18：30

# 静岡市の認定こども園・保育園・小規模保育施設等の一覧

※局番はすべて 054 となります。 ※各園の前の数字（1、2、3）は認定区分（P46 参照）です。

## 2. 私立保育園

★市内に公立の保育園はありません。  
※○は一時預かり実施園ですが、園の状況により受けられない場合がありますので、直接、園に確認してください。  
※施設の情報は令和 4 年 4 月時点のもので、必ず各施設に確認をお願いします。

### 葵区

1	2	3	一時預かり	園名	住所	電話	対象年齢	定員	開園時間
1	—	○	○	静岡ホーム	井宮町 183	272-2379	産休明け～就学前	140	7：00～19：00
2	—	○	○	千代田	上足洗 2-2-10	245-2820	産休明け～就学前	180	7：00～19：00
3	—	○	○	春 日	春日 1-2-18	252-5070	産休明け～就学前	70	7：00～19：00
4	—	○	○	一番町	一番町 36	252-8889	産休明け～就学前	60	7：00～19：00
5	—	○	○	月 影	北 3-41-20	246-3705	産休明け～就学前	60	7：30～18：30
6	—	○	○	うしづま	牛妻 2106	294-0071	産休明け～就学前	90	7：00～18：30
7	—	○	○	若 松	若松町 66	271-6602	産休明け～就学前	90	7：00～19：00
8	—	○	○	ルンビニー	大鋸町 8-1	255-0856	4 か月～就学前	80	7：30～18：30
9	—	○	○	水 落	水落町 19-16	245-7714	産休明け～就学前	120	7：00～19：00
10	—	○	○	こぐま	昭府 1-2-25	271-6475	産休明け～就学前	110	7：00～19：00
11	—	○	○	いけがや	岳美 1-4-1	246-6456	産休明け～就学前	80	7：00～19：00
12	—	○	○	こばと	巴町 58-1	245-5936	産休明け～就学前	90	7：00～19：00
13	—	○	○	小百合キナーホーム	上伝馬 18-28	271-1237	産休明け～就学前	60	7：00～19：00
14	—	—	—	小百合キナーホーム（分園）	上伝馬 14-6	271-1237	産休明け～1 歳児	20	7：00～19：00
15	—	—	○	あゆみ	瀬名中央 3-12-8	261-4064	産休明け～2 歳児	30	7：00～19：00
16	—	○	○	麻 機	北 1-11-55	245-1584	産休明け～就学前	70	7：00～18：30
17	—	○	○	城 北	北安東 3-10-26	247-5003	産休明け～就学前	90	7：00～19：00
18	—	○	○	いさみ	桜町 2-4-51	272-2918	産休明け～就学前	170	7：00～19：00
19	—	○	○	あい（古庄）	古庄 3-23-10	207-9811	産休明け～就学前	60	7：00～19：00
20	—	○	—	モコ末広	末広町 97-1	266-3088	産休明け～就学前	90	7：00～19：00
21	—	○	○	七間町	七間町 14-1	207-7344	産休明け～就学前	30	7：00～19：00

### 駿河区

1	2	3	一時預かり	園名	住所	電話	対象年齢	定員	開園時間
1	—	○	—	あけぼの	有明町 9-7	285-4227	産休明け～就学前	270	7：00～19：00
2	—	○	○	静岡隣人会	新川 1-3-7	285-0970	5 か月～就学前	160	7：00～19：00
3	—	○	○	若草	西脇 636	282-3389	産休明け～就学前	120	7：00～19：00
4	—	○	○	るり	向敷地 1121-7	258-8001	3 か月～就学前	110	7：30～18：30
5	—	○	—	たんぽぽ	池田 722-7	263-0229	産休明け～就学前	100	7：00～19：00

### 駿河区

1	2	3	一時預かり	園名	住所	電話	対象年齢	定員	開園時間
6	—	○	—	ゆりかご	曲金 7-4-36	286-2148	産休明け～就学前	80	7：00～19：00
7	—	○	○	ほのぼの	登呂 6-17-50	293-9211	産休明け～就学前	90	7：00～19：00
8	—	○	—	つくしんぼ	池田 1340-1	297-4984	産休明け～就学前	60	7：00～19：00
9	—	—	○	長田ちびっこ	みずほ 5-13-25	258-6195	産休明け～2 歳児	40	7：00～19：00
10	—	○	○	あい（みずほ）	みずほ 4-10-1	266-9466	産休明け～就学前	60	7：00～19：00
11	—	○	○	あい（国吉田）	国吉田 1-9-8	295-9970	産休明け～就学前	79	7：00～19：00
12	—	—	○	高松めばえ	敷地 1-22-23	236-0770	産休明け～2 歳児	30	7：00～19：00
13	—	—	○	はろーはうす	曲金 2-5-38	288-2666	2 か月～2 歳児	40	7：00～19：00
14	—	○	—	Montessori ちやいるどはうす中吉田	中吉田 19-4	395-5250	産休明け～就学前	60	7：30～19：00
15	—	○	—	葵	有東 2-2-22	283-0828	産休明け～就学前	90	7：00～19：00

### 清水区

※杉の子保育園で受ける 2 号の子どもは、3 歳児に限ります。

1	2	3	一時預かり	園名	住所	電話	対象年齢	定員	開園時間
1	—	○	—	清水聖母	岡町 1-34	352-8558	産休明け～就学前	200	7：00～19：00
2	—	○	○	有度十七夜山	上原 2-4-50	345-4406	6 か月～就学前	160	7：00～18：30
3	—	○	○	相生	三保 16-2	334-0309	産休明け～就学前	50	7：00～19：00
4	—	○	○	嶺	袖師町 359	366-0266	10 か月～就学前	120	7：00～18：30
5	—	○	○	袖師	横砂本町 20-8	366-0334	3 か月～就学前	90	7：30～18：30
6	—	○	○	ふたば	興津中町 1422-1	369-1902	産休明け～就学前	180	7：00～19：00
7	—	○	○	曙	駒越東町 9-7	334-7377	産休明け～就学前	100	7：00～19：00
8	—	※	○	杉の子	入江 1-13-30	366-3865	産休明け～3 歳児	60	7：00～19：00
9	—	—	○	のぞみ	万世町 2-8-13	353-1956	産休明け～2 歳児	30	7：00～19：00
10	—	○	○	矢部	南矢部 668-10	351-2030	産休明け～就学前	90	7：30～19：00
11	—	○	○	吉原	吉原 1012-1	368-1032	6 か月～就学前	30	7：00～18：00
12	—	○	○	風の子	押切 1261-1	345-6598	産休明け～就学前	120	7：00～18：30
13	—	○	○	あいわ	下野町 12-68	361-1015	産休明け～就学前	50	7：30～18：30
14	—	○	○	えじり	宝町 2-25	366-2689	産休明け～就学前	100	7：00～19：00
15	—	○	○	うど東	吉川 642	345-3605	産休明け～就学前	120	7：00～19：00
16	—	○	○	清水みらい	八坂北 2-20-10	364-9922	産休明け～就学前	140	7：00～19：00
17	—	○	○	十七夜山しぶかわ	渋川 2-9-12	347-4406	6 か月～就学前	90	7：00～18：30
18	—	○	—	長崎ぼんぼん	長崎新田 191-1	204-1105	産休明け～就学前	90	7：00～19：00



静岡市の認定こども園・保育園・小規模保育施設等の一覧

3. 小規模保育施設等

※○は一時預かり実施園ですが、園の状況により受けられない場合がありますので、直接、園に確認してください。  
※施設の情報は令和4年4月時点のもので、必ず各施設に確認をお願いします。

市立

1	2	3	一時預かり	園名	住所	電話	対象年齢	定員	開園時間
1	—	—	○	待機児児童園あおば	葵区千代田 3-3-25	207-8883	1～2 歳児	6	7：00～19：00
2	—	—	○	待機児児童園おひさま	駿河区登呂 3-2-29	289-8022	1～2 歳児	18	7：00～19：00
3	—	—	○	待機児児童園まりん	清水区天神 1-11-15	363-6120	1～2 歳児	12	7：00～19：00

私立

1	2	3	一時預かり	園名	住所	電話	対象年齢	定員	開園時間
4	—	—	○	なのはなガーデン	葵区川越町 4-5	253-0443	3 か月～2 歳児	18	7：30～18：30
5	—	—	○	hug くむ保育園大岩	葵区大岩町 5-19	248-5423	産休明け～2 歳児	18	7：30～18：30
6	—	—	○	小規模みつばち保育園	葵区北安東 5-20-2	246-3011	産休明け～2 歳児	18	7：30～18：30
7	—	—	○	瀬名おひさまの森保育園	葵区瀬名川 2-23-11	655-6111	産休明け～2 歳児	18	7：30～18：30
8	—	—	○	モコ幸町保育園	葵区幸町 6-29	266-4159	産休明け～2 歳児	18	7：30～18：30
9	—	—	○	モコ山崎保育園	葵区山崎 1-8-5	297-4154	産休明け～2 歳児	18	7：30～18：30
10	—	—	○	おおきな木	葵区南瀬名町 24-50	297-5701	産休明け～2 歳児	18	7：30～18：30
11	—	—	○	あおいガーデン	葵区羽鳥 5-2-16	277-9600	3 か月～2 歳児	18	7：30～18：30
12	—	—	○	千代田おひさまの森保育園	葵区千代田 4-15-21	294-7878	産休明け～2 歳児	18	7：30～18：30
13	—	—	○	hug くむ保育園長沼	葵区長沼南 7-46	208-1122	産休明け～2 歳児	18	7：30～18：30
14	—	—	○	羽鳥めばえ保育園	葵区羽鳥 1-2-10	276-0800	産休明け～2 歳児	18	7：00～18：00
15	—	—	○	AXIS にじいろ保育園	葵区長沼 3-5-7	267-0555	産休明け～2 歳児	18	7：00～19：00
16	—	—	○	キッズハウスよいち	葵区与一 5-3-25	271-5700	6 か月～2 歳児	18	7：30～18：30
17	—	—	○	こらいと千代田	葵区上土 1-17-95	207-8037	4 か月～2 歳児	18	7：00～19：00
18	—	—	○	竜南乳児園	葵区竜南 3-10-11	207-7737	産休明け～2 歳児	18	7：00～19：00
19	—	—	○	静岡聖母幼稚園いちご組	葵区城内町 1-2	253-1220	満 1 歳～2 歳児	18	7：30～18：30
20	—	—	○	鳩の子保育園とぎわ園	葵区川辺町 1-1-4	204-6378	6 か月～2 歳児	18	7：30～19：00
21	—	—	○	ゆうなのき保育園	葵区上土 1-4-25	266-3303	産休明け～2 歳児	18	7：00～19：00
22	—	—	○	中田おひさまの森保育園	駿河区馬淵 3-3-16	269-6000	産休明け～2 歳児	18	7：30～18：30
23	—	—	○	てんとうむし保育園	駿河区南安倍 3-12-1	269-6101	産休明け～2 歳児	18	7：30～18：30
24	—	—	○	ひだまり保育園	駿河区豊田 1-9-40	374-7063	産休明け～2 歳児	18	7：30～19：00
25	—	—	○	保育所きぼう中村町園	駿河区中村町 369-4	260-5117	産休明け～2 歳児	18	7：30～19：00
26	—	—	○	南清龍愛児園池田園	駿河区池田 585-2	262-8876	産休明け～2 歳児	18	7：00～18：00
27	—	—	○	キッズハウスひかり	駿河区南町 13-5	280-0173	6 か月～2 歳児	18	7：30～18：30
28	—	—	○	東新田めばえ保育園	駿河区東新田 4-15-8	268-0800	産休明け～2 歳児	18	7：00～19：00
29	—	—	○	まごころポッポ保育園	駿河区小鹿 82-4	204-1331	産休明け～2 歳児	18	7：00～19：00
30	—	—	○	こらいと石田	駿河区石田 3-16-39	289-5501	産休明け～2 歳児	18	7：00～19：00
31	—	—	○	小規模保育園むすび	駿河区宮竹 1-13-6	260-4554	産休明け～2 歳児	18	7：00～19：00
32	—	—	○	椿保育園丸子	駿河区丸子 2-1-9	204-3962	産休明け～2 歳児	18	7：00～19：00
33	—	—	○	小規模保育園 Hana	駿河区津島町 7-9	689-4416	産休明け～2 歳児	18	7：30～19：00
34	—	—	○	静岡学園保育園	駿河区八幡 1-1-1	204-1568	6 か月～2 歳児	18	7：00～19：00
35	—	—	○	鳩の子保育園みずほ園	駿河区みずほ 4-3-12	204-8105	6 か月～2 歳児	18	7：30～18：30
36	—	—	○	Montessori ちやいるどほうす草薙	清水区草薙杉道 3-1-26	368-7858	産休明け～2 歳児	18	7：30～18：30

※局番はすべて 054 となります。 ※各園の前の数字（1、2、3）は認定区分（P46 参照）です。

1	2	3	一時預かり	園名	住所	電話	対象年齢	定員	開園時間
37	—	—	○	南清龍愛児園	清水区追分 1-2-23	366-1676	産休明け～2 歳児	18	7：30～18：30
38	—	—	○	こねこの一と保育園	清水区弥生町 11-30	366-3955	産休明け～2 歳児	18	7：30～18：30
39	—	—	○	モコ押切保育園	清水区押切 2081	368-5454	産休明け～2 歳児	18	7：30～18：30
40	—	—	○	長崎おひさまの森保育園	清水区長崎新田 330-2	368-5588	産休明け～2 歳児	18	7：30～18：30
41	—	—	○	こねこの一と保育園 Kitawaki	清水区北脇新田 272	368-6383	産休明け～2 歳児	18	7：30～18：30
42	—	—	○	モコ草薙保育園	清水区草薙 1-25-25	625-6003	産休明け～2 歳児	18	7：30～18：30
43	—	—	○	椿保育園清水	清水区下野東 1-49	368-7082	産休明け～2 歳児	18	7：00～19：00
44	—	—	○	こねこの一と保育園大坪	清水区大坪 2-14-4	340-5566	産休明け～2 歳児	18	7：30～18：30
45	—	—	○	ヒッポ保育園	清水区江尻台町 4-3	340-1414	産休明け～2 歳児	18	7：00～19：00
46	—	—	○	椿保育園御門台	清水区御門台 14-15	340-5366	産休明け～2 歳児	18	7：00～19：00
47	—	—	○	やしのき保育園	清水区春日 2-6-1	340-3317	産休明け～2 歳児	18	7：00～19：00

事業所内保育施設

1	2	3	一時預かり	園名	住所	電話	対象年齢	定員	開園時間
1	—	—	○	さんさん保育園	葵区清閑町 2-4	204-3338	産休明け～2 歳児	6	7：00～19：00
2	—	—	○	RiO のもりこどもえん	葵区長沼 622	207-7305	10 か月～2 歳児	5	7：30～18：30
3	—	—	○	なでしこ保育園	駿河区小鹿 1-51-30	283-2200	産休明け～2 歳児	20	7：00～19：00
4	—	—	○	有度のこにこ保育園	清水区長崎新田 291-2	395-8815	産休明け～2 歳児	18	7：30～18：30

静岡市の幼稚園の一覧

国立

※国立幼稚園を利用する 3 歳から 5 歳までのすべての子どもの利用が、月額 8,700 円を上限として無償化されました。  
※その他、入園料等については園へお問い合わせください。

園名	住所	電話	定員	就園時間	対象年齢	預かり保育	障がい児入園	給食	バス
1 静岡大学教育学部附属	葵区大岩町 1-10	245-1191	160	※1	3 歳～就学前	—	—	※2	—
※1…（水）原則として 8:40～11:30 （月火木金曜日）3 歳児 8:40～13:40/4 歳児 8:40～13:50/5 歳児 8:40～14:00									
※2…給食弁当月 1～8 回									

私立葵区

園名	住所	電話	定員	就園時間	預かり保育	障がい児入園	給食	バス
1 かえで★	井宮町 207	271-0525	80	8:00～14:30	○	要相談	週 3 回	○
2 桜 花	馬場町 77	253-1108	91	8:45～14:30	○	要相談	週 1 回	—
3 静岡田町	田町 4-67-3	251-3115	250	8:00～14:00	○	要相談	週 3 回	○
4 こまどり	駒形通 4-13-20	252-5981	150	8:30～14:00	○	要相談	週 4 回	○
5 リリー★	昭府 2-18-20	271-8044	460	8:00～14:00	○	要相談	週 5 回	○
6 第一ひかり	与一 5-3-25	271-5700	180	8:30～14:30	○	要相談	週 4 回	○
7 静岡聖母	城内町 1-2	253-1220	135	8:00～14:00	○	要相談	週 2 回	—
8 てるみ★	大岩町 12-37	246-7547	90	8:30～14:30	○	—	週 3 回	○
9 麻 機	南 2-8-41	245-5777	160	8:30～14:00	○	要相談	週 5 回	○
10 静岡精華★	鷹匠 3-11-24	252-7300	190	8:30～14:00	○	要相談	週 3 回	○

※就園時間は 1 週間の代表的な時間です。詳細は各園にご連絡ください。  
※対象年齢は 3 歳から就学前までです。（満 3 歳入園については各園へお問い合わせください。）  
※満 3 歳から 5 歳までのすべての子どもの利用が、月額 25,700 円を上限として無償化されました。  
※詳細は、P49 を参照してください。  
※★の園は従来どおりの幼稚園です。



静岡市の幼稚園の一覧

※局番はすべて 054 となります。

※就園時間は 1 週間の代表的な時間です。詳細は各園にご連絡ください。  
※対象年齢は 3 歳から就学前までです。(満 3 歳入園については各園へお問い合わせください。)  
※満 3 歳から 5 歳までのすべての子どもの利用が、月額 25,700 円を上限として無償化されました。  
詳細は、P49 を参照してください。  
※★の園は従来どおりの幼稚園です。

私立駿河区

園名	住所	電話	定員	就園 時間	預かり 保育	障がい児 入園	給食	バス
1 丸 子	丸子 6-7-3	259-3491	81	8:00 ～ 14:30	○	要相談	週 5 回	○
2 かわはらいづみ★	みずほ 1-12-15	259-9609	280	8:00 ～ 14:30	○	要相談	週 5 回	○
3 梨 花	下川原 2-33-15	258-9118	300	8:00 ～ 16:30	○	要相談	週 4 回	○
4 静岡聖光	馬淵 3-15-26	285-0667	90	8:30 ～ 15:00	○	要相談	週 4 回	○
5 南八幡	南八幡町 3-6	285-0529	180	8:30 ～ 15:00	○	要相談	週 3 回	○
6 静岡南	中田本町 30-1	286-1919	185	8:30 ～ 14:15	○	要相談	週 4 回	○
7 大里東	高松 2526-2	237-3711	59	8:20 ～ 14:00	○	要相談	週 3 回	—
8 静岡豊田	曲金 2-5-21	283-2258	135	8:30 ～ 14:00	○	要相談	週 3 回	—
9 八幡聖母	八幡 4-10-14	285-1420	73	8:15 ～ 14:00	○	要相談	週 4 回	○

※就園時間は 1 週間の代表的な時間です。詳細は各園にご連絡ください。  
※対象年齢は 3 歳から就学前までです。(満 3 歳入園については各園へお問い合わせください。)  
※満 3 歳から 5 歳までのすべての子どもの利用が、月額 25,700 円を上限として無償化されました。  
詳細は、P49 を参照してください。  
※★の園は従来どおりの幼稚園です。

私立清水区

園名	住所	電話	定員	就園 時間	預かり 保育	障がい児 入園	給食	バス
1 さくら	入江南町 15-19	366-2562	150	8:00 ～ 14:30	○	要相談	週 5 回	—
2 船 原	船原 1-348-12	345-5384	75	8:00 ～ 14:30	○	要相談	週 5 回	—
3 静岡サレジオ★	中之郷 3-2-1	345-2553	180	8:30 ～ 14:30	○	要相談	週 4 回	○
4 日本平★	村松 3834	334-5281	310	8:00 ～ 14:30	○	要相談	週 4 回	○
5 有 度	草薙一里山 1-11	345-8955	320	8:00 ～ 14:30	○	要相談	週 5 回	○
6 東 光★	蒲原 2-13-3	385-5360	90	8:00 ～ 14:30	○	要相談	週 4 回	○

☆ この一覧表は静岡市私立幼稚園連合会の協力により作成しました。  
令和 4 年 4 月現在の状況。詳細については各園へ直接お問い合わせください。

<子育て広場>

～地域に開かれた幼稚園づくり推進事業～

市内の幼稚園では、子育てについての情報交換や相談ができる「子育て広場」を開催しています。  
保護者の皆さまが安心して子育てができる環境づくりを目指しています。子ども同士の遊びの場  
も用意していますので、親子で気軽にいらしてください。

対 象 乳幼児とその保護者（無料） 実施場所 すべての私立幼稚園  
(入園とは関係なく利用できます。)

※詳しくは、お近くの幼稚園にお問い合わせください。

静岡市の認可外保育施設の一覧

※局番はすべて 054 となります。

認可外保育施設とは… 市が認可した保育施設以外の保育施設を、総称して認可外保育施設といいます。認可保育施設と同じく  
通常の保育を行う施設、一時預かりを主とする保育施設など、様々な形態があります。

●葵区

施設名	住所	電話	一時預かり、夜間、宿泊等
1 MEK イングリッシュプリスクール	葵区北 5-20-8	247-8826	
2 有限会社 松浦学園 子供の家	葵区双葉町 3-15	252-0687	
3 Alphabet Soup International kindergarten	葵区上石町 2-4 河村ビル 2F	252-3669	
4 まはえの保育	葵区山崎 2-2-8	207-8961	
5 まはえの保育瀬名	葵区瀬名中央 3-5-17	297-4002	
6 ぺんぎん保育園 ※	葵区上足洗 3-14-39	294-7188	
7 セノバ保育園 ※	葵区鷹匠 1-11-11 静鉄鷹匠アネックス 2 階	255-7575	
8 ニチキッズニッセイみらい静岡葵保育園 ※	葵区追手町 1-6 日本生命静岡ビル 1 階	275-2525	
9 いちぼし保育園 ※	葵区安東 1-6-29	207-7181	一時あり
10 あいぐらん保育園瀬名 ※	葵区瀬名中央 4-7-15モルブ 瀬名 1 階	295-5740	
11 静岡市静岡中央子育て支援センター	葵区呉服町 2-1-1 札の辻ビル 3 階	254-2287	一時、夜間あり
12 みんなよいこ	葵区川辺町 2-3-8 辻村ビル 4・5 階	270-7207	一時、夜間、宿泊あり
13 エンジェルハウス (NPO 法人活き生きネットワーク)	葵区長谷町 24	200-1517	一時、夜間、宿泊あり
14 Kidsroom にじいろ	葵区常盤町 3-4-14 カーサミラ 1 階	070-5337-2416	一時、夜間、宿泊あり
15 両替町めばえ保育園	葵区両替町 1-6-6	204-1771	一時あり
16 おにぎり保育園 ※	葵区駿河町 1-127 ㍿がーど 駿河町 101	292-5665	一時、夜間、宿泊あり

●駿河区

施設名	住所	電話	一時預かり、夜間、宿泊等
1 MAI スクール (マイスクール)	駿河区下川原 2-34-12	256-2170	
2 NB インターナショナルキンダーガーデン	駿河区中田本町 6-3	202-9555	
3 なかよしだ保育園 ※	駿河区中吉田 10-76	395-5339	一時あり
4 ぺんぎん保育園 豊田 ※	駿河区豊田 1-1-41	266-3268	
5 サンサンナースリースクール ※	駿河区大和 2-4-24 サンシャイン大和 1 階	270-3373	一時あり
6 aiueo だいいち保育園静岡 ※	駿河区南町 18-1 サウスポット静岡 1 階	291-7222	

●清水区

施設名	住所	電話	一時預かり、夜間、宿泊等
1 野外保育ゆたか	清水区馬走 974-17	080-7017-4872	
2 若竹石川ナーサリールーム ※	清水区石川本町 17-22	340-1301	一時あり
3 静岡市清水中央子育て支援センター	清水区島崎町 223 清水テルサ 1 階	355-3311	一時、夜間あり
4 フレンドシップスクールスルガひよこクラブ	清水区興津中町 522-1	369-5682	一時あり
5 託児所 くるーる	清水区相生町 7-20 SIビル 2A	355-4430	一時、夜間あり

●ベビーシッター

施設名	住所	電話	備考
1 Chamily (チャミリー)	葵区沓谷 2-12-11	050 - 5319 - 8986	
2 キッズライン (望月香里)	葵区	080 - 3670 - 9048	
3 キッズライン (森真央)	葵区	090 - 7613 - 8853	
4 キッズライン (林 紗樹)	葵区	080 - 5154 - 5424	
5 キッズライン (山本美奈子)	葵区	090 - 5870 - 5303	
6 キズナシッター (成田穂乃香)	葵区	090 - 9902 - 3275	
7 ルシエンテ	駿河区下川原 2-37-13	080 - 3939 - 7805	
8 キッズライン (山本梨乃)	駿河区	080 - 3709 - 7120	
9 キッズライン (福井麻衣)	駿河区	080 - 4539 - 9276	
10 AuPair&Babysitter C cross (小池美香)	清水区	080 - 2611 - 4076	
11 キッズライン (上牧清美)	清水区	080 - 7004 - 2530	

認可外の保育施設の利用について

- ・開所時間は曜日や利用者の希望などにより異なります。また、施設の状況により受け入れが難しい場合もございますので、必ず事前に直接施設に確認をして下さい。
- ・利用料金について、金額は施設ごと異なりますので、直接各施設にご確認をお願いします。
- ・施設の情報は発行時点のもので、必ず各施設に確認をお願いします。
- ・※印の施設は、内閣府が平成 28 年度より開始した企業向けの助成制度である「企業主導型保育事業」により運営されています。

## 行ってみよう！ あなたのまちの子ども食堂

### 子ども食堂とは

子どもが一人でも安心して利用できる無料または低額の食堂です。地域の有志の方々やボランティアの方々などが運営しています。子どもだけでなく、きょうだいや保護者の方も一緒に利用できる子ども食堂もあり、地域みんなが気軽に立ち寄れる居場所でもあります。

子どもの  
居場所

みんなの  
居場所

### ある子ども食堂の一例

**対象者** 小学生とその保護者、  
きょうだい

**開催日** 月一回夕方

**料金** 子ども：無料  
大人：300 円

※これは一例です。開催日などは  
子ども食堂によって異なります。

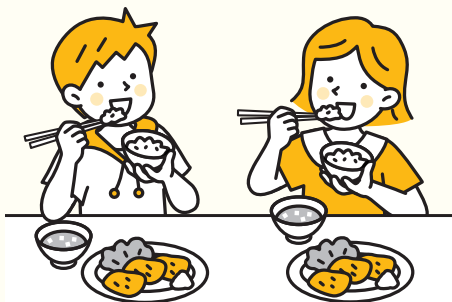
### 地域の子どもの食堂に行ってみよう！

現在子ども食堂は市内に 29 か所（葵区 9 か所、駿河区 10 か所、清水区 10 か所）あります。

※令和 3 年 12 月現在

行ってみたいと思ったら、場所と  
時間を確認してさっそく出かけて  
みましょう！

市内の子ども食堂  
一覧はこちら  
（静岡市 HP）



### 子ども食堂を支援してみませんか

寄付やボランティアで、子ども食堂の活動を支援することができます。

詳しくは各子ども食堂へ。

子どもと過ごせる場所はどこだろう

## 第 5 章

# 子育て支援 施設

お子さんと過ごせるスペースをまとめました。

- 61 子育て支援施設等／しずおか子育て優待カード・子どもカード
- 62 子育て支援センター
- 63 子育てサロン・子育てトーク／あそび・子育ておしゃべりサロン
- 64 児童館／おもちゃ図書館／おもちゃ病院
- 65 ま・あ・る／る・く・る／日本平動物園／図書館
- 67 子育て支援サークル

# 子育て支援施設等

## ●子育て支援センター（P62）

市内のこども園・保育園等に設置されている「子育て支援センター」では、お子さん連れで遊びながら、情報交換や仲間づくりをすることができるほか、子育ての不安や悩みについての相談にのってもらうこともできます。

## ●子育てサロン・子育てトーク（P63）

市内各地区の社会福祉協議会では、保育園や生涯学習交流館等を会場にして、主に0歳から3歳までのお子さんとお父さん、お母さんを対象に、楽しい“子育てトーク”を開いています。

## ●あそび・子育ておしゃべりサロン（P63）

子育てへの不安や悩みの相談に応じたり、親子の遊び場として園内を開放したり、運動会など行事への参加を呼びかけたりしています。

## ●子育て世代包括支援センター

妊娠期から子育て期までの、さまざまな悩み・質問・相談にお答えする総合相談窓口です。専門の相談員がサポートしますので、ひとりで悩まず、お気軽にご相談ください。

### 各福祉事務所の子育て支援課内

●葵	221-1195
●駿河	202-5817
●清水	354-2666

## ●児童館（P64）

0歳から18歳未満のお子さんとその保護者がいつでも自由にご利用でき、色々な遊びを楽しめます。

## ●お子さんと楽しめるスペース（P64～P66）

おもちゃ図書館・おもちゃ病院  
ま・あ・る／る・く・る  
日本平動物園／図書館

## お出かけの際はお持ちください。

### しずおか子育て優待カード



県と市町が協働で実施している地域ぐるみの子育て支援事業。協賛店舗で提示すると、お得なサービスが受けられます。便利なアプリもあります。

#### <配布場所>

- 子ども未来課
- 各福祉事務所の子育て支援課
- 各保健福祉センター



<お問い合わせ> 子ども未来課（企画係）354-2603

### 子どもカード



市内の小中学生が市立の科学館や博物館相当施設等へ無料入場する際の身分証明書の手段の一つとして「子どもカード」を配布しています。

#### <配布場所>

- 市内小・中学校の入学時に配布
- 子ども未来課



<お問い合わせ> 子ども未来課（企画係）354-2603

## 子育て支援センター



中央子育て支援センターでは、一時保育もご利用できます。

市内のこども園・保育園等に設置されている「子育て支援センター」では、お子さん連れで遊びながら、情報交換や仲間づくりをすることができるほか、子育ての不安や悩みについての相談にのってもらうこともできます。

●12の子育て支援センターでは「子ども未来サポーター」による相談支援が受けられます。

### 葵区

各施設の  
運営時間等は、  
直接お問合わせ  
ください。



#### ●静岡中央子育て支援センター

「ほっと」交流サロン

葵区呉服町 2-1-1 札の辻ビル 4 階 254-2296 / P なし  
センター開放 9:00～17:00  
休館日：水曜日、祝日の翌日（平日）、12/28～1/3

#### ●子育て支援センター北安東

葵区北安東 4-29-24 北安東保育園内 246-1180 / P 7 台  
センター開放 9:00～14:00（月～金）／屋上開放

#### ●子育て支援センター小百合

葵区上伝馬 18-28 小百合キッズホーム内  
250-8101 / P 16 台  
センター開放 9:00～16:00（月～金）

#### ●子育て支援センターしずはた

葵区俵沢 109-1 賤機こども園内 294-0600 / P 10 台  
センター開放 9:00～15:00（月～金）／園庭開放

### 駿河区

各施設の  
運営時間等は、  
直接お問合わせ  
ください。

#### ●子育て支援センター東豊田

駿河区国吉田 6-7-29 東豊田中央こども園内  
261-6455 / P 7 台  
センター開放 9:30～12:00、13:00～15:30（月～金）  
／園庭開放

#### ●子育て支援センター 登呂

駿河区登呂 3-3 284-4777 / P 12 台  
センター開放 9:30～12:00、13:00～15:30（月～金）

#### ●子育て支援センター 丸子

駿河区丸子 2-18-32 丸子こども園内  
257-0621 / P 4 台  
センター開放 8:30～12:00、15:00～16:30（月～金）  
／園庭開放

### 清水区

各施設の  
運営時間等は、  
直接お問合わせ  
ください。



#### ●清水中央子育て支援センター子育て交流サロン

「すくすく」

清水区島崎町 223 清水テルサ 1 階 355-3366 / P なし  
センター開放 9:00～17:00 / 園庭開放  
休館日：水曜日、祝日の翌日（平日）、12/28～1/3

#### ●子育て支援センター メリーゴーランド

清水区八木間町 478 興津北こども園内  
369-6922 / P 9 台  
センター開放 9:30～12:00、13:00～15:30（月～金）  
／園庭開放

#### ●子育て支援センターあけぼの

清水区駒越東町 9-7 曙保育園内 334-8201 / P 12 台  
センター開放 10:00～15:00（月～金）／園庭開放

#### ●子育て支援センターすぎの子

清水区入江 1-13-30 杉の子保育園内  
366-3865 / P 16 台  
センター開放 8:30～11:30、12:00～14:00（月～金）

#### ●城東子育て支援センター

葵区城東町 24-1 城東保健福祉エリア 2 階  
249-3188 / P 50 台  
センター開放 9:00～16:00（月～金）

#### ●子育て支援センター服織

葵区羽鳥本町 25-33 服織中央こども園内  
278-2256 / P 6 台  
センター開放 9:30～12:00、  
13:00～15:30（月～金）

#### ●子育て支援センターあゆみ

葵区瀬名中央 1-1-44 あゆみ第 2 こども園併設  
263-5631 / P 8 台  
センター開放 9:00～12:00、  
13:00～15:00（月～金）

#### ●長田子育て支援センター

駿河区上川原 13-1 長田児童館内  
259-4800 / P 55 台  
センター開放 9:30～15:30（火～土）

#### ●子育て支援センターよしよし

駿河区曲金 3-1-5 イトーヨーカドー静岡店 1 階  
292-6767 / P 平日無料 土曜 2 時間無料  
センター開放 11:00～16:00（月～土）

#### ●子育て支援センターおひさまの森

駿河区八幡 2-2-2 八幡おひさまの森こども園内  
270-3838 / P なし  
センター開放 9:00～12:00、  
14:00～16:00（月～金）

#### ●子育て支援センター草薙ふたば

清水区草薙 359-6 草薙ふたばこども園内  
346-9619 / P 30 台  
センター開放 8:30～13:30（月～金）／園庭開放

#### ●子育て支援センターゆめの木

清水区下野町 12-68 あいわ保育園内  
361-1011 / P 12 台  
センター開放 8:30～12:00、  
14:30～16:00（月～金）／園庭開放

#### ●蒲原子育て支援センター

清水区蒲原新田 1-21-1 蒲原市民センター内  
385-3112 / P 162 台  
センター開放 9:00～17:00（月～金）  
※乳幼児の利用は 15:00 まで

#### ●由比子育て支援センター

清水区由比 421-20 由比児童館内  
375-2412 / P 6 台  
センター開放 9:00～15:00（火・水・金）



## 子育てサロン・子育てトーク



主に0歳から3歳までのお子さんと、お父さん、お母さんを対象に、楽しい“子育てトーク”を開いています。お父さん・お母さん同士のおしゃべりや親子ふれあい遊びのほか、子育ての先輩である地域の主任児童委員を中心にボランティア、保育士、保健師等の皆さんも加わって、育児のアドバイスを聞いたり、相談ののってもらったりすることもできます。

### お問い合わせ

静岡市社会福祉協議会・地域福祉推進センター  
葵区：249-3183/ 駿河区：280-6150/ 清水区：371-0292

新型コロナウイルスの感染状況によっては開催の中止等場合があります。詳しくはお問い合わせください。



●…葵区／●…駿河区／●…清水区

- 子育てサロン天使エンジェル
- 新通子育てサロン “いちごA”
- 新通子育てサロン “いちごB”
- 駒形子育てサロンキッズすずかけ
- 一番町子育てサロンいっぽ
- 一番町子育てサロンババいっぽ
- 三番町子育てサロンめだか
- 田町子育てサロンえがお
- 安西子育てサロンひよこ
- 横内地区子育てサロンひまわり
- 子育てサロンあおい
- 安東子育てサロン
- 城北子育てサロンゆうすい
- 竜南子育てサロンストロベリー
- 竜南子育てサロンぶちストロベリー
- 千代田子育てサロンチューリップ
- 千代田東子育てサロンたんぽぽ
- 麻機子育てサロン
- 西奈子育てサロン
- 西奈南子育てサロン
- 安倍口子育てサロン（どんぐり）
- 足久保子育てサロンちゃこ
- 賤機南子育てサロンおひさま
- はとり子育てサロン “ねね”
- 服織子育てサロン “陽だまり”
- 南薬科子育てサロンにじ
- おしゃべりサロン森下
- スマイルママ
- おともだちになって
- 子育てサロンおおにし
- 中島ママの子育て相談・あそびの会
- くーたんといっしょ
- たけっこサロン
- 子育てサロン しゃんしゃん
- にしとよ子育てトークの会
- おしゃべりサロン池田
- 東源台子育て支援 “ほっぺ”
- 子育てサロンノナン
- 子育てサロンひよここ
- 子育てサロンはらばっぱ
- 子育ておしゃべりサロン富士見

- 新伝馬第2集会場
- ラベック静岡
- ラベック静岡
- 駒形六丁目1区公民館
- 番町市民活動センター・住吉公園
- 番町小学校地域交流室
- 西部生涯学習センター
- 安西小学校内
- 沓谷一丁目公民館 他
- しずおかおもちゃ図書館
- 安東児童館
- 遊水地会館
- 竜南小学校地域集会所
- 竜南町ふれあい館
- 沓谷簡易児童館
- 川合旭町公民館
- 麻機児童館
- 瀬名の郷
- 瀬名川公民館
- 宮前区公民館、美和児童館
- 足久保公民館
- 松富第一公民館
- 牧ヶ谷公民館
- 森下小学校クラブハウス2階
- 伊府麻集会所
- 登呂本町集会所
- 中原公民館
- 昂学園
- 敷地公民館
- 高松農住住宅集会所
- シーサイド大谷
- 曲金会館
- 池田公民館
- 国吉田公民館
- 手越公民館
- みずほ公民館
- 川原会館
- 富士見台一丁目公民館

- 辻 子育てトークの会
- 江尻 子育てトークの会つくしんぼ
- 入江さくらんぼの会
- 入江おしゃべりタイム
- 浜田 子育てトークの会
- 岡 子育てトークの会
- 船越こっこひろば
- 清水かもめサークル
- 清水かもめババ（ババーク）
- 不二見 なかよしパンダの会A
- 不二見 なかよしパンダの会B
- 不二見 なかよしパンダの会ババーク
- 駒越ママといっしょ
- 駒越みんなの広場
- 折戸なかよしコアラの会
- 三保 子育てトークの会 まつぼくり
- 飯田地区 子育てトークの会
- 高部 子育てトークの会A
- 高部 子育てトークの会B
- 有度 子育てトーク谷田会場
- 有度 子育てトーク長崎会場
- 袖師 “げんきっこ” 横砂会場
- 袖師 “げんきっこ” 西久保会場
- 袖師 “げんきっこ” 袖師町会場
- 庵原 子育てトークの会0歳児
- 庵原 子育てトークの会1・2歳児
- 庵原 子育てトークの会おしゃべり広場
- 興津 子育てトークの会 チューリップ
- 興津 子育てトークの会くま
- 興津 子育てトークの会 ぞう
- 小島 “みんなであつなご！” あいらんど
- 小島 “みんなであつなご！” りとる
- 小島イクメンカフェ
- 両河内 子育てトークの会

- 辻生涯学習交流館
- 江尻生涯学習交流館
- 子育て支援センターすぎの
- 入江生涯学習交流館
- 浜田生涯学習交流館
- 岡生涯学習交流館
- 不二見生涯学習交流館
- 清水生涯学習交流館
- 清水生涯学習交流館
- 不二見生涯学習交流館 他
- 宮加三自治会館 他
- 不二見生涯学習交流館 他
- 清水南部交流センター
- 清水南部交流センター
- 折戸生涯学習交流館
- 三保生涯学習交流館
- 北部交流センター 他
- 高部生涯学習交流館
- 高部生涯学習交流館
- 谷田自治会館
- 長崎自治会館
- 横砂自治会館 他
- 西久保自治会館 他
- 袖師嶺会館 他
- 庵原生涯学習交流館
- 庵原生涯学習交流館
- ふれあいの郷
- 興津生涯学習交流館
- 興津生涯学習交流館
- 興津生涯学習交流館
- 小島生涯学習交流館
- 小島生涯学習交流館
- 小島生涯学習交流館
- 両河内生涯学習交流館

## あそび・子育ておしゃべりサロン



市内のこども園・保育園では、地域の子育てを応援するため、「あそび・子育ておしゃべりサロン」を開催しています。子育てへの不安や悩みの相談に応じたり、親子の遊び場として園内を開放したり、運動会など行事への参加を呼びかけたりしています。

静岡市子育て応援総合サイト「ちゃむしずおか」の「あそび・子育ておしゃべりサロン」のページをご覧ください。

## 児童館



児童館は0歳から18歳未満のお子さんとその保護者がいつでも自由に利用ができ、色々な遊びを楽しむことができる施設です。  
■教室活動：遊び教室、体操教室など  
■クラブ活動：手作り工作・手芸・クッキング・茶道など  
■季節の行事：もちつき大会・豆まき・ひなまつり など  
※イベント情報は「ちゃむしずおか」を見てね。

※館内消毒のため、入館できない時間帯があります。事前に各館にお問い合わせください。

### 児童館の利用方法

開館時間 9:00～17:30  
休館日 月曜・第3日曜・祝日の翌日  
年末年始（12/28～1/3）  
対象年齢 18歳未満のお子さんと保護者  
駐車場 あり（台数に限りあり）

### ＜葵区＞

安東児童館	安東 2-16-12	246-7224
西奈児童館	瀬名 1-19-30	263-6343
美和児童館	安倍口団地 2-10	296-4156
麻機児童館	有永町 6-1	248-4044
服織児童館	羽島 6-27-14	277-1201

### ＜駿河区＞

豊田児童館	小鹿 2-26-1	281-4718
中島児童館	中島 2992	289-5316
長田児童館	上川原 13-1	259-4800

### ＜清水区＞

蒲原白銀児童館	蒲原 721-4	385-5651
由比児童館	由比 421-20	375-2412
草薙児童館	草薙一里山 3-1	345-5100
三保羽衣児童館	三保松原町 39-5	340-1061
飯田いはら児童館	下野東 9-1	368-6201



## ＜ボランティアグループによる活動＞

新型コロナウイルス感染拡大防止により、開催時間を変更しております。詳しくは静岡市社会福祉協議会 HP をご覧いただくか、各お問い合わせ先までご連絡ください。

## おもちゃ図書館

障がいのある子もいない子も、おもちゃを通して楽しく遊ぶ場です。  
気に入ったおもちゃは家でも楽しく遊べるよう貸出もしています。



### しずおかおもちゃ図書館

葵区城内町 1-1 静岡市中央福祉センター 2F / お問い合わせ：地域福祉推進課（2F）  
TEL:254-6330（月～金 9:00～17:00）

＜開館日＞ 毎月第1月曜・第2土曜・第3日曜・第4水曜 10:00～14:00 ※年末年始は除く  
＜おもちゃ貸出日＞ コロナウイルス終息まで貸出をお休みしています。 **コロナウイルス終息までは14時までの開館です。**

### しみずおもちゃ図書館

清水区宮代町 1-1 静岡市清水社会福祉会館はーとびあ清水 2F  
お問い合わせ：ボランティアセンター清水（1F）TEL:371-0290（月～金 9:00～17:00）

＜開館日＞ 毎日 10:00～12:00 ※第1金曜・第3日曜・祝日及び年末年始は除く  
＜おもちゃ貸出日＞ コロナウイルス終息まで貸出をお休みしています。 **コロナウイルス終息までは12時までの開館です。**

## おもちゃ病院

ボランティアグループが、乳幼児や小学生（低学年）の「おもちゃ」の無料修理を行います。 ※場合により少額の部品代を頂くことがあります。

### おもちゃ病院静岡

葵区城内町 1-1 静岡市中央福祉センター 3F  
TEL:254-6330（月～金 9:00～17:00）

＜修理日＞ 毎月第2・第4土曜日 10:00～15:00（持ち込みはなるべく午前中にお願いします）

### おもちゃ病院清水

清水区宮代町 1-1 静岡市清水社会福祉会館はーとびあ清水 1F ボランティアビューロー  
TEL:371-0290（月～金 9:00～17:00）

＜修理日＞ 毎月第4日曜日 10:00～15:00（初回の持ち込みは、なるべく午前中にお願いします）





静岡市子ども  
クリエイティブタウン

ま・あ・る

<https://maaru-ct.jp/>



新型コロナウイルス感染防止の観点から、事前予約制を導入しています。詳細は施設HPをご覧ください。

- 開館時間** 9:30～17:30
- 休館日** 水曜日 ※祝日の場合は翌日  
年末年始
- 入場料** 子ども 無料  
おとな 1日券: 310円  
1年有効券: 1,570円
- 場 所** JR清水駅西口（江尻口）徒歩1分
- 電 話** 054-367-4320
- 駐車場** 専用の駐車場・駐輪場はありません



## 子どもたちがつくるまちで『おしごと体験』

### ま・あ・るってどんな施設？

子どもたちが仕事やものづくりを通じて、社会や経済の仕組みを体験し、静岡のことについて、理解してもらうことを目的とした施設です。

### ●未就学児・親子向けプログラム【平日】

平日には未就学のお子様と親子で遊んでいただけるプログラムを数多く開催しています。

### ●子どもバザール【土日・祝・長期休暇の平日に開催】

子どものお店で“おしごと”をして、稼いだお金（疑似通貨）で買い物などを楽しみながら社会や経済の仕組みを学べます。

<https://www.nhdzoo.jp/>

日本平動物園



新型コロナウイルス感染防止の観点から、一部イベントの休止・施設閉鎖を行っている場合があります。詳細は園HPをご覧ください。

- 開園時間** 9:00～16:30（最終入園時間 16:00）
- 休園日** 毎週月曜日 ※祝日の場合は翌平日  
年末年始（12/29～1/1）
- 入園料** ※団体・年間パスポートの割引の他、各種証明書原本提示での割引があります。お問い合わせ下さい。  
小・中学生 150円／高校生以上 620円  
※未就学児無料。市内の小・中学生、市内在住70歳以上、障がい者の方は証明等原本提示で無料
- 場 所** 静岡市駿河区池田 1767-6
- 電 話** 054-262-3251
- 駐車場** 約1,000台（有料）



## 動物たちとの出会いが、あしたを変える。

### 日本平動物園には何があるの？

静岡が誇る富士山の景勝地日本平の麓にある動物園で、約140種600点の動物を飼育しています。

### ●施設紹介

ホッキョクグマをはじめとする猛獣たちを様々な角度から観察できる『猛獣館299』や、小動物とのふれあいができる全天候型の『ふれあい動物園』、国内最大級のフライングケージ『フライングメガドーム』など魅力ある施設が充実しています。

### ●毎日のイベント

レッサーパンダのお食事タイムなど様々な動物観察イベントを開催しています。

静岡科学館

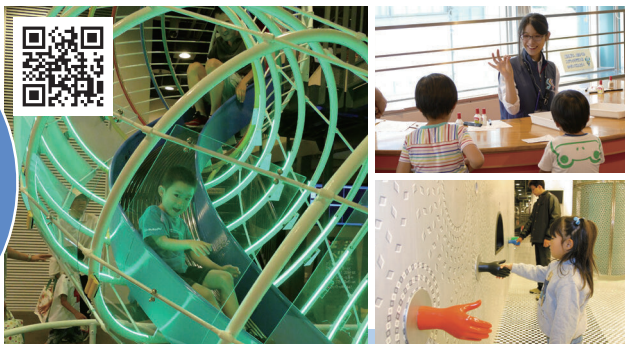
る・く・る

<https://www.rukuru.jp/>



- 開館時間** 9:30～17:00  
（最終入館時間 16:30）
- 休館日** 月曜日 ※祝日の場合はその翌日  
年末年始・臨時休館日
- 場 所** JR静岡駅南口徒歩1分  
エスパティオ8～10階
- 電 話** 054-284-6960
- 入場料** 市内の小中学生まで 無料  
おとな 1日: 520円  
1年: 3,140円

※未就学児無料  
※市外の小中学生は1日120円（1年780円）  
※団体割引あり ※市内の70歳以上は無料  
※その他、割引あり。お問い合わせください。



## 遊びながら科学のふしぎを体験しよう！

### る・く・るってどんな施設？

「みる・きく・さわる」がキーワードの、参加体験型の科学館。自分のからだをつかって科学を体感できる約50種類の展示物を楽しもう！

### ●科学イベント

サイエンスショーや科学工作など楽しい・学べるイベントがいっぱい！開催日時・時間など詳しくはお問い合わせください。

### ●小さなお子さん向けサービス

バリアフリートイレ／ベビーカー貸出／未就学児向け広場  
おむつ替え台／授乳室（お湯の使用可）

静岡市の

図書館

<https://www.toshokan.city.shizuoka.jp/>



- 中央・御幸町・南部・清水中央**
- 開館時間** 月～金 9:30～19:00  
※御幸町は20:00まで  
土日祝 9:30～17:00
- 休館日** ・国民の祝日の次の平日  
・第2月曜・第4水曜  
・年末年始・資料点検期間

- 藪科・西奈・北部・長田・清水興津  
蒲原・麻機分館・美和分館**
- 開館時間** 火～金 9:30～19:00  
※麻機分館・美和分館は17:00まで  
土・日 9:30～17:00
- 休館日** ・月曜 ・国民の祝日  
・第4水曜・年末年始  
・資料点検期間



## あそびにおいでよ！まちの図書館

### ●一人一人の豊かな読書体験を図書館はお手伝いします

静岡市立図書館は、市内に12館。0歳の赤ちゃんから図書館カードを作ることが出来ます。  
赤ちゃんから楽しめる絵本や紙芝居、年齢に応じた児童本など幅広い本がいっぱい。

### ●親子向け 図書館の催し物

- ◎赤ちゃんのための読み聞かせ講座（ハローベビー）
  - ◎赤ちゃん向けおはなし会（おはなしコア）
  - ◎季節に応じたイベント（春の読書イベントやクリスマス会など）
- ※各図書館によって、おはなし会やイベントの日時が異なります。詳しくはお問い合わせください。

# 子育て支援サークルにってみよう

株式会社  
AsMama



清水中央  
子育て支援  
センター



こそだて  
支援グループ  
らうは



ファミリー・  
サポート・  
センター



## 株式会社 AsMama

<https://asmama.jp/>  
[info@asmama.co.jp](mailto:info@asmama.co.jp)



送迎・託児やモノの貸し借り・譲り合い、お出かけの誘い等を顔見知り同士で頼りあえるアプリ「子育てシェア」運営と交流イベント主催。

送迎・託児は謝礼 500 円〜/時、賠償責任保険適用。

## ファミリー・サポート・センター

(静岡) 054-254-2283  
(清水) 054-355-3333



子ども園などへの送迎、お母さんの通院など、「子育ての困った時」に頼れるファミサポに会員登録しませんか。

## 静岡中央子育て支援センター

一時保育室 054-254-2287  
子育て交流サロン 054-254-2296



保育室：時間単位でお子様をお預かりしています。(土日・祝日、夜間も可) 子育て交流サロン：保護者同伴で未就学児が無料でどなたでもご利用いただけます。遊び場、友だち作りにどうぞ。

## 清水中央子育て支援センター こそだて支援グループらうは

保育室 054-355-3311  
子育て交流サロン 054-355-3366



保育室：時間・月単位でお子様をお預かりしています。(土日・祝日、夜間も可) 子育て交流サロン：保護者同伴で未就学児が無料でどなたでもご利用いただけます。詳しくはHPをご覧ください。



個人向けにベビーシッティングサービス、団体向けには出張保育サービスを行っています。

## 放課後等デイサービス

MANABI WORKS  
054-687-8306



子ども達が大人になった時に活躍できるよう、細やかな課題設定・個別療育・集団療育を行っています。送迎あり。空きあります！

**預**  
【あずかる】  
を中心としたサークル

## フリースペース PUPPE

050-5360-3670  
[2020@puppe-smile.com](mailto:2020@puppe-smile.com)



清水駅前銀座商店街にある不登校の小学生・中学生・高校生が学校の代わりに通う居場所(フリースクール)です。学習支援や食事提供もしています。

放課後等  
デイサービス  
MANABI WORKS



静岡中央  
子育て支援  
センター



フリースペース  
PUPPE



上記以外の『あずかる』を中心としたサークル

## ◎保育支援グループ すわん

054-255-5377 [swan@xqj.biglobe.ne.jp](mailto:swan@xqj.biglobe.ne.jp)

・講座・講演会などに伴う出張保育と『すわんのちっちゃなこどものへや』での一時保育。

## ◎ルシエンテ 働く人の育児を支援します

080-3939-7805 [luciente.ryoko@gmail.com](mailto:luciente.ryoko@gmail.com)

・子どもを大切に育てながら仕事を続けたい人を応援したい、休めないパパ・ママに代わって病児もお預かりします。

# 子育て支援サークルにってみよう

静岡  
おやこ劇場



はびま  
ましずおか



Spiel Spur  
(シュピール  
シュプール)



## 静岡おやこ劇場

054-245-7543



プロによる人形劇や舞台劇、音楽などを親子で楽しめます。異年齢の子ども達での遊びの活動もしています。

## かるがもレスキュー

070-1688-4642  
<https://ameblo.jp/karugamo2013>



「かるがも親子のお料理ごっこ」やいけばな教室「おはなであそぼう」など、地域と子どもを遊びでつなぐ企画をしています。

## はびまましずおか

[hapimamacafe@gmail.com](mailto:hapimamacafe@gmail.com)



親子のためのハンドメイドイベントを年に数回開催！詳細はインスタ・Facebook にて発信中。

## Spiel Spur(シュピールシュプール)

090-4119-3799  
[kawashima@spiel-spur.org](mailto:kawashima@spiel-spur.org)



「遊び」を通じて子育てを支援します。出張ゲーム会、研修、イベント、療育、おもちゃ選び等、お気軽にご相談ください。

**遊**  
【あそび】  
を中心としたサークル

## 子どもと保育の未来空間

042-313-4218  
[child.educare.future@icloud.com](mailto:child.educare.future@icloud.com)



今年度の常葉大学保育サークル「子どもと保育の未来空間」では、静岡市クリエイティブタウンま・あ・るにて、子育て支援活動の一環として、「子どものあそび広場」を企画しています。

## 人形劇団 わにこ

080-3638-4184



赤ちゃん用人形劇が得意なプロ劇団です。手作りの人形・音楽等工夫が満載です。「親子で癒されました」等の感想多数。

## 清水おやこ劇場

054-353-0404



プロによる生の舞台芸術やあそびの会等を親子で楽しんでいます。学校ではできないあそびや体験がいっぱいです。

人形劇団  
わにこ



清水  
おやこ劇場





# 子育て支援サークルにってみよう

<p>(一財) 言語交流研究所 ヒッポファミリー クラブ</p> 	<p>(有) きのいい羊達</p> 	<p>良くなるネット すがたび会</p> 	<p>NPO 法人 コスモスクール 未来</p> 
----------------------------------------------------------------------------------------------------------------------------	-----------------------------------------------------------------------------------------------------	------------------------------------------------------------------------------------------------------------	---------------------------------------------------------------------------------------------------------------------

**(一財) 言語交流研究所  
ヒッポファミリークラブ**  
090-7919-6540 (望月)

**(有) きのいい羊達**  
TEL/FAX 054-368-5536  
k-hitsujitachi@tokai.or.jp

**良くなるネットすがたび会**  
054-257-7697



多言語を楽しむ身  
につける活動です。  
どこの国のことば  
でも自然に話し、  
どの国の人にも壁  
を作らない心を育  
てます。国際交流も体験できます。



未就園児親子〜小  
学校低学年の逆上  
がりや遊び箱につ  
ながる基礎運動あ  
そびや各種イベン  
トを行っています。



"良い姿勢づくり"  
は身長が伸びます。  
学力やスポーツの  
成果を望めて楽し  
む事ができます。体  
のケアと相談をお受  
けしています。

**NPO 法人コスモスクール未来**  
090-9177-9947 (マツモト)



不登校の中小高校生  
と通信制高校の学習  
サポートを中心とし  
たフリースクールで  
す。(アットホーム・  
少人数・個別指導)

**学**  
【まなび】  
を中心としたサークル

**特定非営利活動法人  
だっことおんぶの研究所**  
054-653-6777  
info@babywearinglabo.com



快適な抱っこやおん  
ぶの方法をお伝えす  
るための活動をして  
います。抱っこおん  
ぶ講座や赤ちゃんが  
いる家庭のための防  
災講座の講師派遣をいたします。

**きみのスペース まんま**

090-8824-9614  
info@kiminospacemanma.org



静岡市葵区銭座町に  
ある、不登校やひき  
こもりの若者たちの  
居場所(フリースク  
ール)です。一人一  
人に寄り添いながら、  
何ができるか、どん  
なことをしたいか、  
一緒に考えます。

**家庭教師のみらい**

070-4312-8106  
info@katekyo-mirai.net



不登校の小学生が  
学校の代わり通う  
居場所です。15:  
00〜中学生・高校  
生の居場所になり  
ます。個別相談も  
受付けています。

**アトリエサクラ有限公司  
子育て・暮らしの応援団**

054-209-3800 (担当: 湯浅・金子)



静岡の森林について  
知ってみよう! オク  
シズ森林バスツアー  
を定期開催。「木育」  
楽しみましょう♪親  
子の居場所づくりイ  
ベント多数開催して  
います。

<p>特定非営利活動 法人 だっことおんぶ の研究所</p> 	<p>家庭教師の みらい</p> 	<p>アトリエサクラ 有限公司 子育て・暮らし の応援団</p> 	<p>学習支援室びあ</p> 
--------------------------------------------------------------------------------------------------------------------------------	----------------------------------------------------------------------------------------------------------	----------------------------------------------------------------------------------------------------------------------------------	-----------------------------------------------------------------------------------------------------

上記以外の『まなび』を中心としたサークル

◎学習支援室びあ 054-374-3154

・学力不振・不登校・発達障がいの子どもの学習支援とメンタルケア、発達・学習・進路についての保護者相談。

# 子育て支援サークルにってみよう

<p>奥わらママ</p> 	<p>NPO 法人 子育てサークル ネットしずおか</p> 	<p>ママの部活動</p> 	<p>ことりのいえ</p> 
--------------------------------------------------------------------------------------------------	---------------------------------------------------------------------------------------------------------------------------	---------------------------------------------------------------------------------------------------	---------------------------------------------------------------------------------------------------

**奥わらママ**

<https://www.facebook.com/okuwaramama/>



豊かな自然に囲まれ  
た里山のママグル  
ープ。大川、清沢、水  
見色、中蘆の奥蘆  
科地域でイベント開  
催や地元の情報交換  
などを行っています。

**NPO 法人**

**子育てサークルネットしずおか**  
0info@co-net-shizuoka.jp



「子育てで育てあい、  
育ちあおう」を合言  
葉に、乳幼児から思  
春期の子どものママ  
やパパへ講座や、ふ  
れあい交流会を通し  
て支援しています。

**ママの部活動**

mamabu333@gmail.com



男の子あるある座談  
会・手芸部・えいご  
クラブ・ロケーショ  
ン撮影会等、子育て  
中のママたちのコミ  
ュニティ。詳細はア  
メブロへ。

**しあわせ♡よつぱっこ**

mamanokai@docomo.ne.jp



親子教室で出会った  
ママ達のサークルで  
す。発達の気になる  
お子さんがいるママ  
、座談会で沢山話し  
、笑いましょう!

**集**  
【あつまる】  
を中心としたサークル

**生活協同組合ユーコープ**

**しずおか県本部**  
0120-71-8107



「ふれあい♪子育て  
ひろば」は、未就園  
児のお子さんと保護  
者がコミュニティル  
ームに集まり、おしゃ  
べりやおもちゃ遊び、  
子育てスタッフによる  
絵本の読み聞かせや  
手遊びを楽しんでい  
ます。お好きな時  
間にお立ち寄りくだ  
さい。

**ことりのいえ**

090-2616-9517



週2 回古民家を開放  
しています。  
プレママ・0・1 歳  
さんのための子育て  
サロンです。

**虹色たまご**

nijiirotamagomam@gmail.com



幼児期〜思春期の  
"気になる子"や発達  
障害の子をもつ親の  
会。毎月座談会やweb  
交流会を開催。一人  
で悩まず、みんなで  
気分転換&情報交換  
しましょう♪

**しずおかキッズカフェ**

054-689-5556 / 090-7020-1810



無料の子ども食堂で  
す。料理や工作イ  
ベントもあって楽し  
い!親子でゆったり  
過ごせる空間です。  
土曜ランチにぜひ遊  
びにきてね。

<p>生活協同組合 ユーコープ しずおか県本部</p> 	<p>虹色たまご</p> 
<p>しずおか キッズカフェ</p> 	<p>マミーズ チャットカフェ</p> 

上記以外の『あつまる』を中心としたサークル

◎マミーズチャットカフェ mommyschatcafe@gmail.com

・発達の気になるお子さんの保護者のためのおしゃべり会を毎月開催しています。ペアレントメンターを囲んで、育児の悩み、子供の対応の方法、地域の情報などをシェアしましょう!

# 子育て支援サークルにしてみよう

ふじみ歯ならび  
クリニック



NPO 法人  
まちなびや



NPO 法人  
place of peace  
(ポップ)



ジェンダー  
リビール  
musubu



## 微助っ人倶楽部

090-6585-6178  
minkouhika@gmail.com



子育てのお悩みを聞き、適切な場所へ繋ぎます。自宅開放（リンパケア、タッチケア）

## 静岡ひかりタクシー

054-272-4566  
http://www.2454501.jp



赤ちゃんとの外出、陣痛時やお子さんの塾送迎等、葵区内での子育てに係る移動についてぜひお任せください。

## ふじみ歯ならびクリニック

054-269-5691  
https://www.fujimihanarabi.com



子ども向け歯並び矯正。金具を使わないから痛くなく、歯磨きも楽。見た目も悪くならず費用も抑えられます。歯が生え変わり始めたらご相談を。

## NPO 法人まちなびや

054-264-7170  
info@machinabiya.com



子どもこそ、地域を豊かにできる！そんな思いで駄菓子屋さんや子ども10円商店街、夏休みおしごと探検隊を企画実施しています。

## チャリティーサンタ静岡

shizuoka@mom.charity-santa.com



クリスマスにサンタさんと過ごせたら…。そんな願いを叶えます。「サンタを待っている子ども」とサンタをつなげるNPOです。

## ジェンダーリビール musubu

genderrevealjapan@gmail.com



ジェンダーリビールを広める活動をしています。生まれてくる赤ちゃんの性別発表を通して、家族の絆をさらに深められるよう応援しています。

チャリティー  
サンタ静岡



# 子育て支援サークルにしてみよう

株式会社  
三保原屋



北極  
しろくま堂  
有限会社



お母さん  
業界新聞



生活クラブ  
生活協同組合



## 株式会社三保原屋

054-252-7111  
mihoharaya@mihoharaya.co.jp



創業335年、呉服町商店街にある家庭用品店です。離乳食・幼児食から長く使えるキッチン用品を提案します。

## 北極しろくま堂有限会社

054-653-4700  
customer@babywearing.jp



キュットミー（スリング）、おんぶひも、へこおひなどの抱っこひも・おんぶひもの製造販売をしています。高い位置で密着した抱っこやおんぶができ、体への負担が少なく毎日の育児の強い味方になってくれます。使い方のご相談もお受けしています。

## お母さん業界新聞

shizuoka.okaasandaigaku@gmail.com



孤育て・虐待ゼロを目指し、子育ての発見や感動・悩みを響感する情報紙を心を込めて毎月発行しています。

## 生活クラブ生活協同組合

054-366-8456  
https://www.facebook.com/pg/sclubszok



ちゃんとわかって選びたい！安心な食べ物を共同購入する生協。親子で参加できる学習会やワークショップあり。

# 他

前の4つ以外の  
を中心としたサークル

上記以外のサークル

## ◎NPO 法人スリーピース 054-204-0451

・県内の私立幼稚園・こども園・保育園向けの冊子や市内の私立幼稚園・こども園・保育園のカatalogを作成しています。

## ◎てとてのて tetote.no.te.2020@gmail.com

・あそびうた作家さんの「親子で遊べるあそびうた」、やコンサート情報、自然の中の気づきなどを、Twitter・instagram (@tetote\_no\_te) で紹介しています。

## ◎NPO 法人なのはな 054-253-0443

・小規模認可保育所なのはなガーデン・あおいガーデン・児童発達支援とことこ・城東子育て支援センター・発達支援まほろばを運営しています。

てとてのて



NPO 法人  
なのはな





## 子どもの権利について考えてみよう



### 子どもの権利条約



「子どもの権利条約（児童の権利に関する条約）」は、世界中の子どもが健やかに成長できるようにとの願いを込めて、1989年（平成元年）11月に国際連合の総会で採択されました。日本は1994年（平成6年）にこの条約を結んでいます。

この条約は、子どもを人権の主人公として尊重し、子どもも大人と同じ独立した人格を持つ権利の主体として捉え、子どもの人権を保障しています。また、子どもはまだ心や体が発達し、成長する途中にあることから、特別に保護されることが必要で、子どもは大人から発達を支援され、援助されなければなりません。

5月5日～5月11日は「児童福祉週間」です

厚生労働省は、子どもの健やかな成長を国民全体で考えることを目的に、毎年5月5日～5月11日を「児童福祉週間」と定めています。

毎日の生活の中で、

「女の子なんだからお行儀よくして」「男の子なんだから泣かないの」

などと言ってしまうことはありませんか？

性別にかかわらず、お行儀よくすることはいいことです。

悲しい時は泣いてもいいはずですよ。

また、こころの性、好きになる性、表現する性など、性のあり方はさまざまです。

すべての子どもたちが将来社会の一員として、個性と能力を発揮し、

責任を担える大人に成長できるよう、

多様な性を前提に普段の何気ない会話を見直してみませんか？

静岡市男女共同参画・人権政策課



## 第6章

# もうすぐ小学生

### 小学校の入学手続きについて

～小学校入学までの流れ～

- |                     |                               |                                                                           |
|---------------------|-------------------------------|---------------------------------------------------------------------------|
| 10月中旬               | 学校から就学時健康診断通知書などを送付（※①）       | ※① 通知書に記載された指定日が都合の悪い場合は、健診会場へ事前にご連絡ください。                                 |
| 10月下旬<br>～<br>12月上旬 | 健康診断実施<br>教育委員会から入学通知書を送付（※②） | ※② 12月上旬に来年度小学校へ入学する児童に入学通知書を郵送します。12月下旬までに入学通知書が届かない場合は児童生徒支援課までご連絡ください。 |
| 1月下旬<br>～2月         | 各学校で入学説明会等                    |                                                                           |
| 4月上旬                | 入学式                           |                                                                           |

#### 通学区域について

教育委員会は、小中学校ごとに通学区域を設定して、就学児童・生徒の住所により就学すべき学校を指定します。指定学校変更制度の要件に該当する場合は、指定学校の変更を認める場合があります。

※通学区域と指定学校変更制度の詳細は静岡市ホームページで確認できます。

#### お問い合わせ

＜入学手続きに関する問い合わせ＞

児童生徒支援課（学事係） 354-2377

＜就学時健康診断に関する問い合わせ＞

児童生徒支援課（健康安全係） 354-2518

## 放課後児童クラブ

放課後児童クラブは、保護者が就労等により昼間家庭にいない小学校児童を対象に、支援員・補助員が家庭に代わって保護育成する施設です。遊び等を通じて児童の自主性・創造性・社会性を高め、児童の安全と健全な育成を目指しています。

**利用対象** 保護者が就労等により昼間家庭にいない小学1～6年生の児童

**開所日等** 下表をご確認ください。

### 1. 葵区・駿河区・清水区（由比・蒲原東）の児童クラブ

開所日	日・祝・年末年始（12/29～1/3）を除く日
開所時間	開校日 12：00～19：00 休校日 8：00～19：00
場 所	次ページ以降の一覧表をご確認ください。
利用料金 ※1	通常月：9,500 円 3月：12,000 円/8月 14,000 円
利用方法 ※2	①申請手続：申込期日までに「入会申請書」 など必要書類を提出 ②提出先：原則、入会希望先クラブへ直接 持参（審査あり）
申込期日	入会希望月の前々月の末日まで ※ただし、4月入会及び夏季入会については お問い合わせください。

※1 料金は、基本額を掲載しています。（負担金軽減制度、夏季特別料金、延長利用などにより変動あり）

※2 利用希望者多数などの場合には、利用できない場合があります。

**お問い合わせ** 子ども未来課（児童クラブ係） 354-2604

## 放課後子ども教室

放課後に小学校の施設を利用して、各種体験活動や地域の人・異学年児童との交流、学習支援など様々な活動や学びを通して、子ども達の自主性や社会性、創造性をはぐむ場を提供しています。

児童クラブに入会している児童も参加できます。

**対象** 放課後子ども教室のある小学校に通う1～6年生  
**日程** 週1回以上を目安に、定期的に開催します。  
**時間** 授業終了後から、学校の完全下校時刻（概ね16：15）まで  
**場所** 学校の校庭や体育館、図書室など  
**内容** 自由な集団遊びや室内遊び、体験活動など

**お問い合わせ** 教育総務課（社会教育係） 354-2524

### Q: 放課後児童クラブと放課後子ども教室はどう違うの？

「放課後子ども教室」は、子どもたちへの社会教育を目的としており、就労支援事業である「放課後児童クラブ」とは違い、小学1～6年生の希望者が誰でも参加できます。

※「放課後児童クラブ」に入会している児童も通学している小学校に「放課後子ども教室」があれば、参加できます。

## 公設放課後児童クラブ

\*印のクラブは、どの小学校の児童でも利用できます。（令和4年4月1日現在）

### ●葵区：35カ所

番 町	番町小学校内	葵区新富町 1-23-1	252-2838
新 通	新通小学校内	葵区駒形通 2-4-47	221-5004
駒 形	駒形小学校内	葵区南安倍 2-1-1	255-7105
安 西	安西小学校内	葵区安西 1-96-3	251-1881
田 町	田町小学校内	葵区田町 5-70	255-3803
井宮第一	井宮小学校内	葵区平和 1-7-1	272-4400
* 井宮第二	(独立施設)	葵区平和 1-5-6-4	221-9802
井宮北	井宮北小学校内	葵区上伝馬 2-1	273-6136
安倍口	安倍口小学校内	葵区安倍口新田 50	296-3011
* 美 和	美和児童館内	葵区安倍口団地 2-10	296-1679
足久保	足久保小学校内	葵区足久保口組 3276-2	296-0367
伝馬町	伝馬町小学校内	葵区伝馬町 14-2	272-5446
中央第一	静大附属静岡小学校内	葵区駿府町 1-94	252-8200
* 中央第二	中央体育館内	葵区駿府町 2-80	255-1170
葵	葵小学校内	葵区城内町 7-9	255-7005
横 内	横内小学校内	葵区緑町 1-1	209-5546
* 上足洗	上足洗簡易児童館内	葵区上足洗 1-8-26	209-5553
竜 南	竜南小学校内	葵区竜南 1-23-1	248-0388
安 東	安東小学校内	葵区安東 3-16-1	248-5144
城 北	城北小学校内	葵区北安東 4-27-3	209-4055
千代田	千代田小学校内	葵区沓谷 5-47-1	265-5827
* 沓 谷	沓谷簡易児童館内	葵区沓谷 4-23-20	263-0855
千代田東	千代田東小学校内	葵区川合 3-4-1	263-6149
* 麻 機	麻機児童館内	葵区有永町 6-1	247-0889
西 奈	西奈小学校内	葵区瀬名 3-23-1	264-9794
西奈南	西奈南小学校内	葵区南瀬名町 1-26	264-2701
* 瀬 名	西奈児童館内	葵区瀬名 1-19-30	264-0063
賤機南	賤機南小学校内	葵区松富 3-1-46	252-7976
賤機中	賤機中小学校内	葵区牛妻 2095-2	294-0205
服織第一	服織小学校内	葵区羽鳥 6-9-1	277-1911
* 服織第二	羽鳥簡易児童館内	葵区羽鳥 2-12-19	277-3624
* 羽鳥の場	服織児童館内	葵区羽鳥 6-27-14	277-1202
服織西	服織西小学校内	葵区新聞 759-1-1	278-5717
南藁科	南藁科小学校内	葵区吉津 400	278-6778
中藁科	中藁科小学校内	葵区大原 942-1	279-0270

### ●駿河区：22カ所

中 田	中田小学校内	駿河区中田 2-14-1	286-0131
中島第一	中島小学校内	駿河区中島 2992-1	283-4466
* 中島第二	中島児童館内	駿河区中島 2992	289-5326
大里東	大里東小学校内	駿河区高松 2310	238-5722
大里西	大里西小学校内	駿河区中原 400	287-5222
* 新 川	新川簡易児童館内	駿河区新川 1-10-5	286-8867
大 谷	大谷小学校内	駿河区大谷 3683-2	237-6556
宮 竹	宮竹小学校内	駿河区宮竹 2-12-1	238-3855
森 下	森下小学校内	駿河区森下町 2-1	288-6750
東豊田	東豊田小学校内	駿河区池田 480-1	208-1944

## 民間放課後児童クラブ

※送迎学区や利用料金については、各児童クラブに直接お問い合わせください。

### ●駿河区続き

西豊田	西豊田小学校内	駿河区曲金 2-8-80	289-5370
* 豊田	豊田児童館内	駿河区小鹿 2-26-1	281-0108
富士見	富士見小学校内	駿河区登呂 1-1-1	202-0881
南部	南部小学校内	駿河区南八幡町 11-1	283-1955
東源台第一	東源台小学校内	駿河区国吉田 6-7-45	264-6570
* 東源台第二	(独立施設)	駿河区国吉田 5-8-14	263-5201
長田西	長田西小学校内	駿河区丸子 6-15-65	257-6336
長田南	長田南小学校内	駿河区広野 4-7-1	257-0761
長田東	長田東小学校内	駿河区東新田 3-10-1	257-6090
長田北	長田北小学校内	駿河区向敷地 890	258-5556
* 長田	オーク長田内	駿河区上川原 13-1	259-4803
川原	川原小学校内	駿河区下川原 4-14-1	259-0559

### ●清水区：26ヵ所

辻	清水辻小学校内	清水区辻 4-3-40	367-7766
江尻	清水江尻小学校内	清水区江尻町 14-63	363-2571
入江	清水入江小学校内	清水区追分 2-3-1	367-5963
岡	清水岡小学校内	清水区神田町 4-3	351-4717
清水	清水小学校内	清水区松井町 15-1	351-0133
不二見	清水不二見小学校内	清水区新緑町 2-21	336-5010
駒越	清水駒越小学校内	清水区駒越東町 2-20	336-6377
三保第一	清水三保第一小学校内	清水区三保 1069-1	335-7177
浜田	清水浜田小学校内	清水区浜田町 11-1	351-7474
飯田	清水飯田小学校内	清水区下野中 2-40	367-4550
高部	清水高部小学校内	清水区押切 1115-2	347-2313
有度第一	清水有度第一小学校内	清水区有度本町 3-1	348-0555
有度第二	清水有度第二小学校内	清水区草薙杉道 3-19-1	348-5071
袖師	清水袖師小学校内	清水区袖師町 420	363-1213
庵原	清水庵原小学校内	清水区庵原町 1723	364-1633
興津	清水興津小学校内	清水区興津中町 350-1	369-7720
三保第二	清水三保第二小学校内	清水区折戸 5-8-2	335-0009
船越	清水船越小学校内	清水区船越 3-15-1	351-3376
飯田東	清水飯田東小学校内	清水区八坂北 1-23-40	367-5225
高部東	清水高部東小学校西側隣接地	清水区押切 2166	347-4488
小島	清水小島小学校内	清水区小島町 619	393-3535
両河内	旧清水和田島小学校内	清水区和田島 611	395-2220
蒲原東	蒲原東小学校内	清水区蒲原 666	385-6033
どろん子	蒲原西小学校内	清水区蒲原新田 2-25-1	385-7290
由比第一	由比小学校内	清水区由比町屋原 329	375-5700
* 由比第二	由比児童館内	清水区由比 421-20	375-5585

児童保育所こぐまクラブ第一	葵区昭府 1-2-25	054-663-0580	送迎なし
児童保育所こぐまクラブ第二	葵区昭府 1-20-33		
こばんだクラブ	葵区東草深町 20-23	080-4546-3008	送迎なし
頂（てっぺん）静岡	葵区唐瀬 2-9-41	054-297-5571	送迎あり
放課後児童クラブ虹（なないろ）	葵区千代田 5-4-25	054-340-0066	送迎あり
Mキッズクラブ	葵区竜南 1-7-30	054-294-8788	送迎あり
放課後児童クラブ「ひまわり」	葵区池ヶ谷東 20-20	090-5623-1564	送迎あり
プチふぁみ	駿河区小鹿 1-5-18 2 階	054-269-4370	送迎あり
スポーツ学童ロボタ静岡	駿河区東新田 2-12-10	054-257-4702	送迎あり
石上国語教室学習サロン ドリームポート	清水区西大曲町 9-1 1 階	054-378-9099	送迎あり
コミパキッズクラブ	駿河区みずほ 2-12-7 コミパ3 階	054-269-5008	送迎あり
なでしこ保育園放課後児童クラブ	駿河区小鹿 1-51-30	054-283-2200	送迎なし
対象：静岡済生会総合病院及びなでしこ保育園共同医療機関の医師・看護師の子ども			
常葉大学教育学部附属橘小学校	葵区瀬名 1-22-1	054-263-1080	送迎なし
放課後児童クラブ「ふぞく AS クラブ」			
対象：附属橘小学校に通う児童			
クラブ・バンビーニ	葵区馬場町 116	054-348-3369	送迎あり
放課後児童クラブ marbre	葵区千代田 1-12-7	050-5476-6060	送迎あり

## 放課後子ども教室

### ●葵区：35校

番町小学校	葵小学校	西奈小学校	井川小中学校
新通小学校	横内小学校	西奈南小学校	服織小学校
駒形小学校	安東小学校	賤機南小学校	服織西小学校
安西小学校	竜南小学校	賤機中小学校	南葉科小学校
田町小学校	城北小学校	賤機北小学校	中葉科小学校
井宮小学校	千代田小学校	松野小学校	水見色小学校
井宮北小学校	千代田東小学校	大河内小中学校	清沢小学校
安倍口小学校	北沼上小学校	梅ヶ島小中学校	大川小中学校
伝馬町小学校	麻機小学校	玉川小中学校	

### ●駿河区：18校

中田小学校	久能小学校	富士見小学校	長田東小学校
中島小学校	宮竹小学校	南部小学校	長田北小学校
大里東小学校	森下小学校	東源台小学校	川原小学校
大里西小学校	東豊田小学校	長田西小学校	
大谷小学校	西豊田小学校	長田南小学校	

### ●清水区：28校

清水入江小学校	清水駒越小学校	清水高部東小学校	蒲原東小学校
清水浜田小学校	清水三保第一小学校	清水袖師小学校	蒲原西小学校
清水岡小学校	清水三保第二小学校	清水庵原小学校	由比小学校
清水船越小学校	清水辻小学校	清水興津小学校	由比北小学校
清水有度第一小学校	清水江尻小学校	清水小島小学校	
清水有度第二小学校	清水飯田小学校	清水小河内小学校	
清水小学校	清水飯田東小学校	清水穴原小学校	
清水不二見小学校	清水高部小学校	両河内小中学校	

## 子どもや子育てのことで ちょっと困ったとき

**電** 電話相談

**面** 面談による相談

**他** WEB ページなど

**面 電** 子育て支援課  
家庭児童相談係

お子さんがいる家庭の困りごと  
の相談全般

葵 221-1096/ 駿河 287-8675  
清水 354-2429

**面 電** 子育て支援センター

保育士による育児相談

子育て支援センター⇒P62

**面 電** 子育て世代包括  
支援センター

妊娠中から子育てまで。  
保健師・助産師による相談

葵 221-1195/ 駿河 202-5817  
清水 354-2666

**面 電** 保健福祉センター

お子さんの発育・発達・育児に  
ついての相談

お近くの保健福祉センター⇒P18

**面 電** 児童相談所

児童虐待や子どもの発達の悩み  
など 275-2871

児童相談所虐待対応ダイヤル  
189 (いちばやく)

**他 電** しずおか子ども・  
家庭相談

子育て・家庭・親子関係の  
悩みを LINE で相談できます  
(12:00 ~ 20:00)

受付時間以外は  
子ども家庭 110 番  
273-4152 まで  
(9:00 ~ 20:00)



### 子どもの病気やケガ

**電** 静岡こども救急電話相談

休日・夜間の急な子どもの病気・ケガについて  
小児科医師・看護師に相談できます。

#8000 または 247-9910

平日 18:00 ~ 翌 8:00 (土 13:00 ~)

日・祝 8:00 ~ 翌 8:00

**他** 医療ネットしずおか

静岡県内の医療機関を名称、  
所在地、診療科目などから  
探すことができます。



### 子育てから青少年の悩みまで

**面** 子ども若者相談センター 教育・生活、しつけ、仕事や学校生活・いじめ・不登校など 221-1314

**電** こころのホットライン 教育・生活、しつけ、仕事や学校生活・いじめ・不登校など 0120-783-370  
(月~金 9:00 ~ 17:00)

**電** 24 時間いじめ電話相談 いじめに関する相談 254-6811

**面 電** DanDan しずおか ひきこもりに関する相談 260-7755

**他** 静岡県うちあけダイヤル  
LINE 相談 県内在住の 39 歳以下の若者を対象とした LINE アプリによる相談



### その他 相談窓口

**電** にじいろ電話相談 セクシュアリティや性別違和などの悩みに対応します 248-2216

**面 電** 女性のための総合相談 女性が抱える悩みに女性相談員が対応します 248-1234

**面** 女性のための法律相談 女性が抱える悩みに女性弁護士が対応します ※予約制 248-1234

**電** 男性電話相談 男性が抱える悩みに男性相談員が対応します 274-0105

広告

人とのふれあいを大切に  
健やかな成長を育みます



社会福祉法人 隣保の会

# みどりが丘こども園

電話受付時間 8:30 ~ 17:00



## 054-337-0886

静岡市清水区日立町4-19

※日曜・祝祭日・年末年始は休園となります。

両園とも生後 8 週間の乳児から  
就学前まで募集しております。



伝統と恵まれた環境の中で育つ  
元気な子どもらしい子どもをめざして



社会福祉法人 隣保の会

# 清水りんぽがんこども園

電話受付時間 8:30 ~ 17:00



## 054-344-1234

静岡市清水区有東坂4-8

※日曜・祝祭日・年末年始は休園となります。

広告に関することは、広告主にお問い合わせください。広告主及び広告内容と静岡市の業務とは直接関係ありません。  
この冊子の作成経費の一部は広告の掲載による収入で賄われています。



広告

新築・中古の一戸建て・マンション、土地の購入・売却  
のことなら“平和堂土地”へお任せ下さい！

リフォーム済

お手頃価格で素敵な中古住宅を

売主物件仲介手数料不要

住宅瑕疵担保責任保険加入物件

平和堂土地

🔍 検索

株式会社 平和堂土地

静岡県知事(5)第11473号

☎ 054-255-8227

T-POINT

不動産売却依頼・ご成約でTポイントが付きます

住所 静岡市葵区八千代町24番地の6 ガーデンcommons3F

営業時間 AM9:00～PM6:00

定休日 土日祝祭日

広告に関することは、広告主にお問い合わせください。広告主及び広告内容と静岡市の業務とは直接関係ありません。  
この冊子の作成経費の一部は広告の掲載による収入で賄われています。